

LE CHOMAGE A PARIS EN JUILLET 2009

Source : DDTEFP / DARES

A partir de mars 2009, les données sur les demandeurs d'emploi sont présentées selon de nouveaux regroupements statistiques. Les demandeurs d'emploi inscrits à Pôle Emploi en catégories A, B et C sont tenus de faire des actes positifs de recherche d'emploi : certains sont sans emploi (catégorie A), d'autres exercent une activité réduite courte, d'au plus 78h au cours du mois (catégorie B), ou une activité réduite longue, de plus de 78 heures au cours du mois (catégorie C).

En juillet 2009, le chômage à Paris augmente de +0,8 % pour les demandeurs d'emploi inscrits en catégorie A, en données corrigées des variations saisonnières.

PARIS		Juillet 2009	Juin 2009	Juillet 2008	Evolution juin 2009/juillet 2009 (en %)	Evolution juillet 2008/juillet 2009 (en %)
DEFM	Total catégorie A, données CVS	107 060	106 180	90 320	0,8	18,5
	Total catégories A, B et C, données CVS	157 530	156 030	140 970	1,0	11,7
	Jeunes, catégorie A	7 180	7 190	5 570	-0,1	28,9
	50 ans et plus, catégorie A	20 960	20 710	17 800	1,2	17,8
	Femmes, catégorie A	50 980	50 400	43 900	1,2	16,1
	Longue durée, catégorie A	34 370	33 350	31 430	3,1	9,4
OEC	Total	16 807		31 869		-47,3
OES	Total	18 485		33 057		-44,1

DEFM : demandeurs d'emploi en fin de mois.

OEC : Offres d'emploi collectées par Pôle emploi.

OES : Offres d'emploi satisfaites.

Evolution mensuelle

Le nombre de demandeurs d'emploi inscrits à Pôle emploi en catégorie A a augmenté de +0,8 % en juillet 2009, soit +880 personnes par rapport au mois précédent. Le nombre de demandeurs d'emploi en catégorie A s'élève à **107 060 au 31 juillet 2009**.

L'évolution mensuelle en hausse du chômage à Paris en catégorie A est inférieure à celle de l'Ile-de-France (+0,9 %) mais supérieure à celle de la France (+0,4 %).

Evolution annuelle

Sur un an, l'évolution du chômage s'établit à **+18,5 % à Paris en catégorie A**, résultat qui reste plus favorable que les évolutions régionale (+22,1 %) et nationale (+25,6 %).

Commentaires

Les entrées à Pôle emploi en catégories A, B et C en juillet 2009 (18 722 en données brutes) augmentent de +9,5 % sur un an.

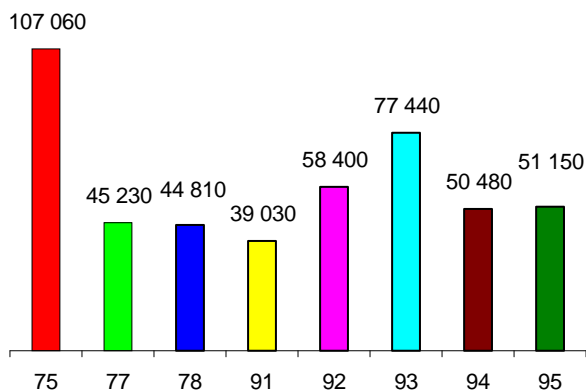
Les sorties de Pôle emploi en catégories A, B et C en juillet 2009 (17 131 en données brutes) baissent de -0,9 % par rapport à juillet 2008.

Les offres d'emploi collectées par Pôle emploi en juillet 2009 sont en baisse de -47,3 % comparées au mois de juillet 2008. Cette diminution concerne tout les types d'offres : -37,5 % pour les emplois durables (plus de 6 mois), -39,4 % pour les emplois temporaires (1 à 6 mois) et -62,6 % pour les emplois occasionnels (moins d'1 mois).

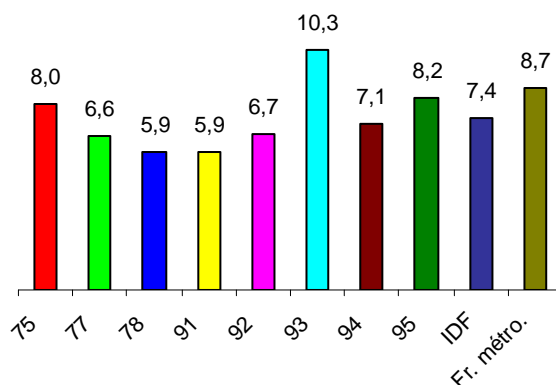
Les offres d'emploi satisfaites diminuent de -44,1 % sur un an. La baisse concerne principalement les emplois occasionnels (-52,4 %) et les emplois temporaires (-45 %). Les emplois durables diminuent de -35,7 %.

Le taux de chômage parisien augmente de 0,7 point au 1^{er} trimestre 2009 par rapport au 4^{ème} trimestre 2008, soit 8 %.

DEFM (données CVS – Catégorie A)

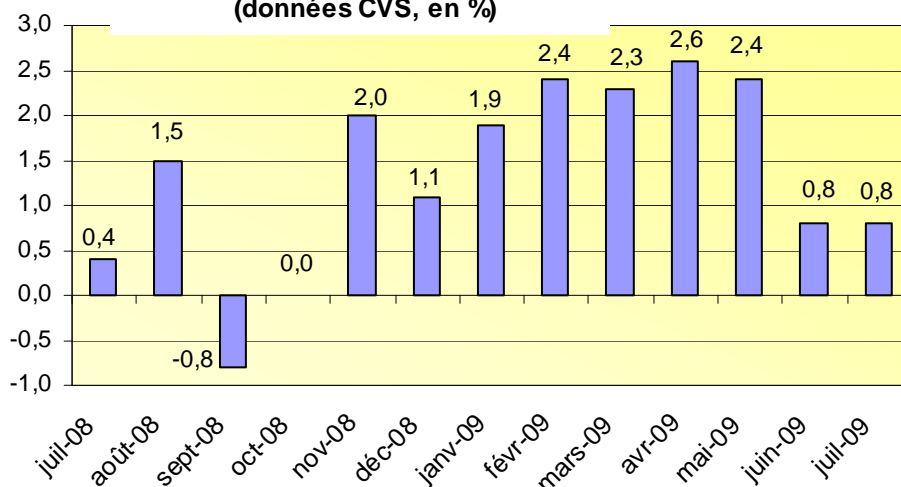


Taux de chômage localisé (%)



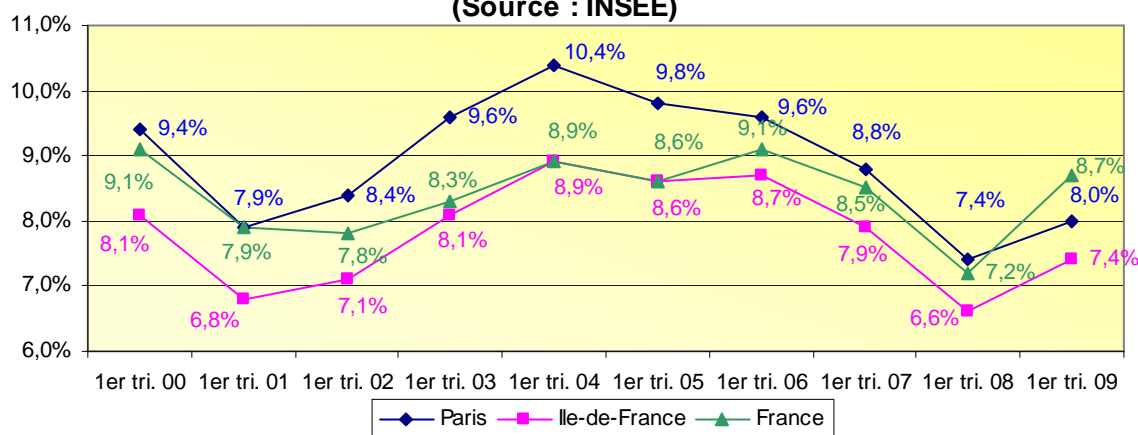
NB : Le taux de chômage, calculé par l'INSEE, a une périodicité trimestrielle pour les régions; le dernier taux disponible est celui du 1^{er} trimestre 2009.

Evolution mensuelle DEFM catégorie A (données CVS, en %)



Taux de chômage aux 1ers trimestres

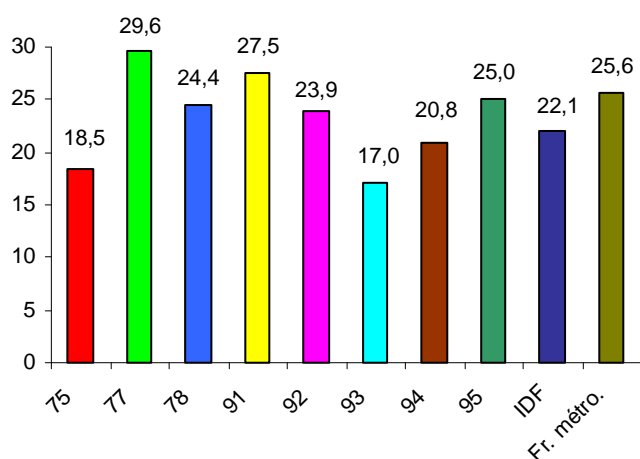
(Source : INSEE)



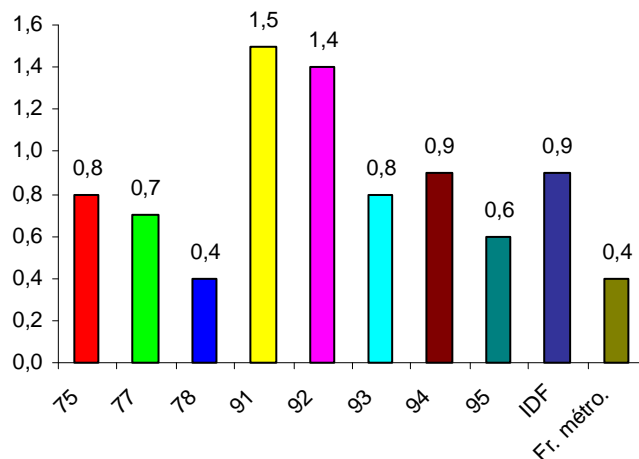
Au mois de juillet 2009, l'évolution mensuelle du chômage est en hausse dans tous les départements d'Ile-de-France (catégorie A): de +0,4 % pour les Yvelines à +1,5 % en Essonne.

L'évolution annuelle de la DEFM (catégorie A) dans les départements franciliens est en hausse : de +17 % en Seine-Saint-Denis à +29,6 % pour la Seine-et-Marne.

Evolution annuelle de la DEFM catégorie A (CVS - %)



Evolution mensuelle de la DEFM catégorie A (CVS - %)



Au mois de juillet 2009, le nombre des demandeurs d'emploi âgés de 50 ans et plus en catégorie A augmente de +1,2 % sur un mois ; l'évolution annuelle affiche +17,8 %.

La part des demandeurs d'emploi de 50 ans et plus dans la DEFM totale en catégorie A s'établit à 19,6 % en juillet 2009 (19,5 % en juin 2009).

Le nombre de jeunes demandeurs d'emploi en catégorie A est en baisse de -0,1 % en juillet 2009 par rapport à juin 2009. L'évolution annuelle est de +28,9 %.

La part des demandeurs d'emploi de moins de 25 ans dans la DEFM totale en catégorie A au mois de juillet 2009 est de 6,7 % ; 6,8 % au mois précédent.

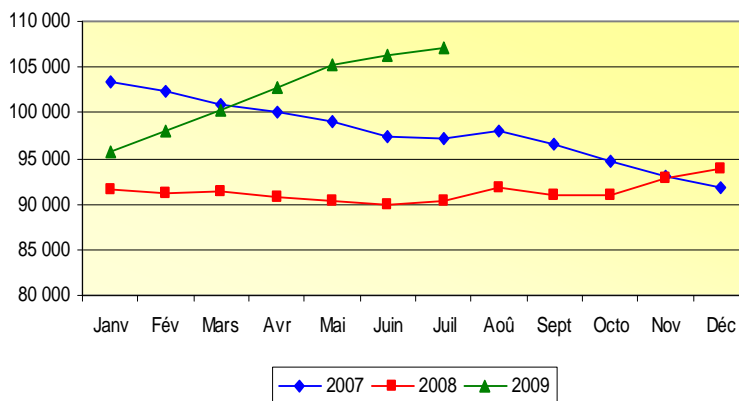
En juillet 2009, le chômage des femmes en catégorie A croît de +1,2 % en évolution mensuelle, portant la hausse annuelle à +16,1 %.

Les femmes demandeurs d'emploi représentent 47,6 % de la DEFM totale en catégorie A au mois de juillet 2009, contre 47,5 % au mois de juin 2009.

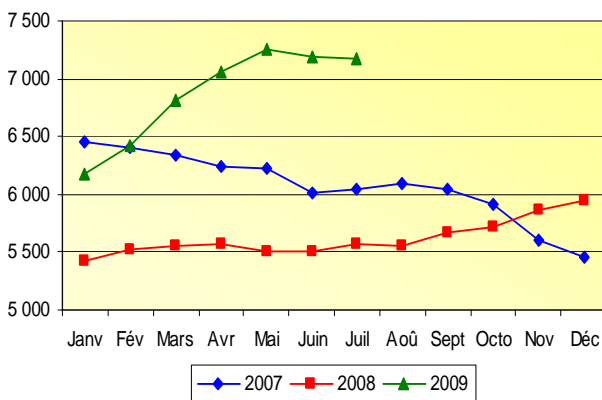
Le chômage de longue durée en catégorie A croît de +3,1 % en juillet 2009 par rapport à juin 2009. Sur un an, l'évolution est de +9,4 %.

Les demandeurs d'emploi longue durée correspondent à 32,1 % de l'ensemble de la DEFM en catégorie A en juillet 2009, soit 0,7 point de plus qu'en juin 2009.

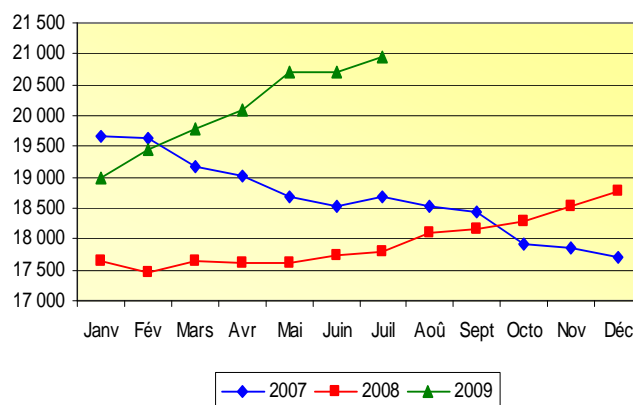
DEFM A - Paris



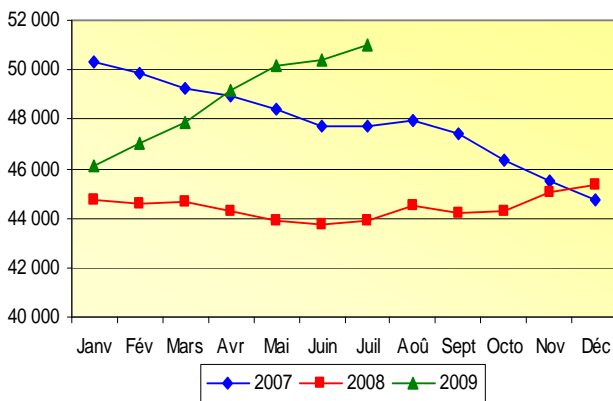
DEFM Jeunes



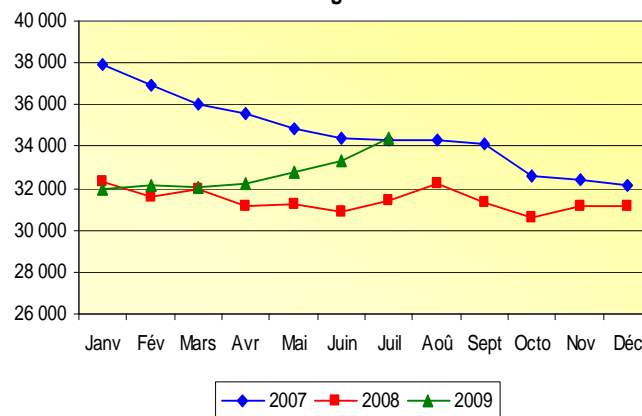
DEFM 50 ans et plus



DEFM Femmes



DEFM Longue durée



Demande d'emploi à Paris par arrondissement

Source : DDTEFP

	Jun 2009	Evolution trimestrielle	Evolution annuelle
1er arrondissement	791	1,4%	22,8%
2e arrondissement	1 156	6,8%	14,0%
3e arrondissement	1 920	6,7%	18,5%
4e arrondissement	1 287	3,5%	19,4%
5e arrondissement	1 826	2,9%	9,7%
6e arrondissement	1 329	1,3%	17,6%
7e arrondissement	1 641	3,2%	18,3%
8e arrondissement	1 439	5,2%	21,7%
9e arrondissement	2 934	6,8%	16,8%
10e arrondissement	5 497	3,2%	11,8%
11e arrondissement	8 213	0,6%	11,9%
12e arrondissement	6 055	2,6%	18,7%
13e arrondissement	7 363	0,5%	15,7%
14e arrondissement	5 009	2,9%	18,5%
15e arrondissement	8 037	2,9%	19,5%
16e arrondissement	5 055	4,6%	19,6%
17e arrondissement	7 307	3,5%	18,0%
18e arrondissement	11 823	1,8%	13,0%
19e arrondissement	11 032	2,2%	14,6%
20e arrondissement	11 010	1,4%	13,7%
Total	100 724	2,5%	15,6%