

Ile-de-France



ENQUÊTE
Besoins
en Main-d'Oeuvre
2009

SOMMAIRE

- Les principaux résultats
- I - Les établissements qui projettent de recruter
- II - Les projets de recrutement
- III - Les métiers faisant l'objet de projets de recrutement
- Annexe 1 - Les projets de recrutement par métier
- Annexe 2 - Les projets de recrutement par métier et par bassin d'emploi
- Annexe 3 - Base de sondage, retours et redressement

Les principaux résultats en 2009

Note :

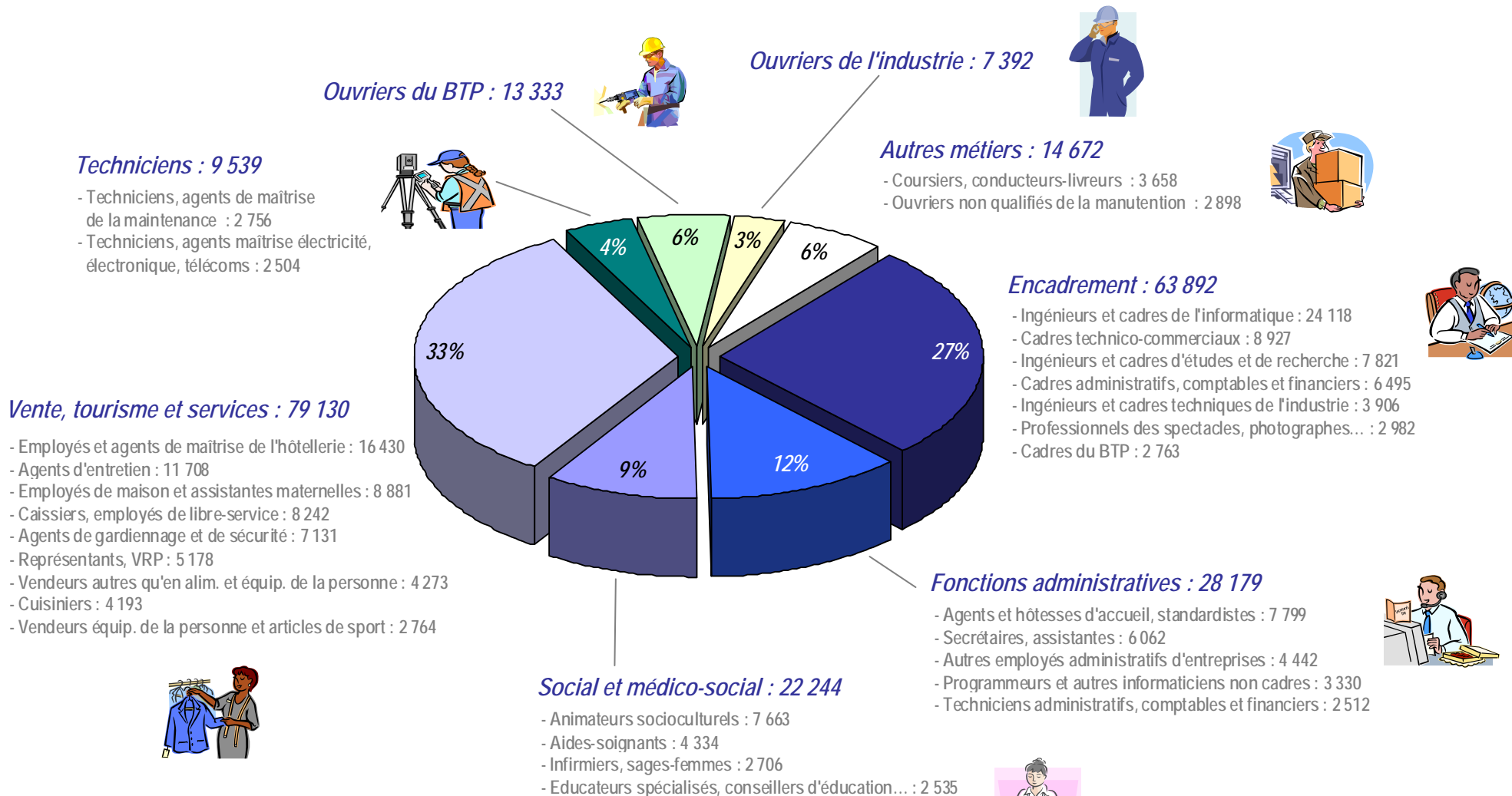
Les données présentées cette année tiennent compte de la nouvelle définition régionale de Pôle Emploi. Les données recueillies les années précédentes ont donc été recalculées pour correspondre, le cas échéant, à ce découpage régional.

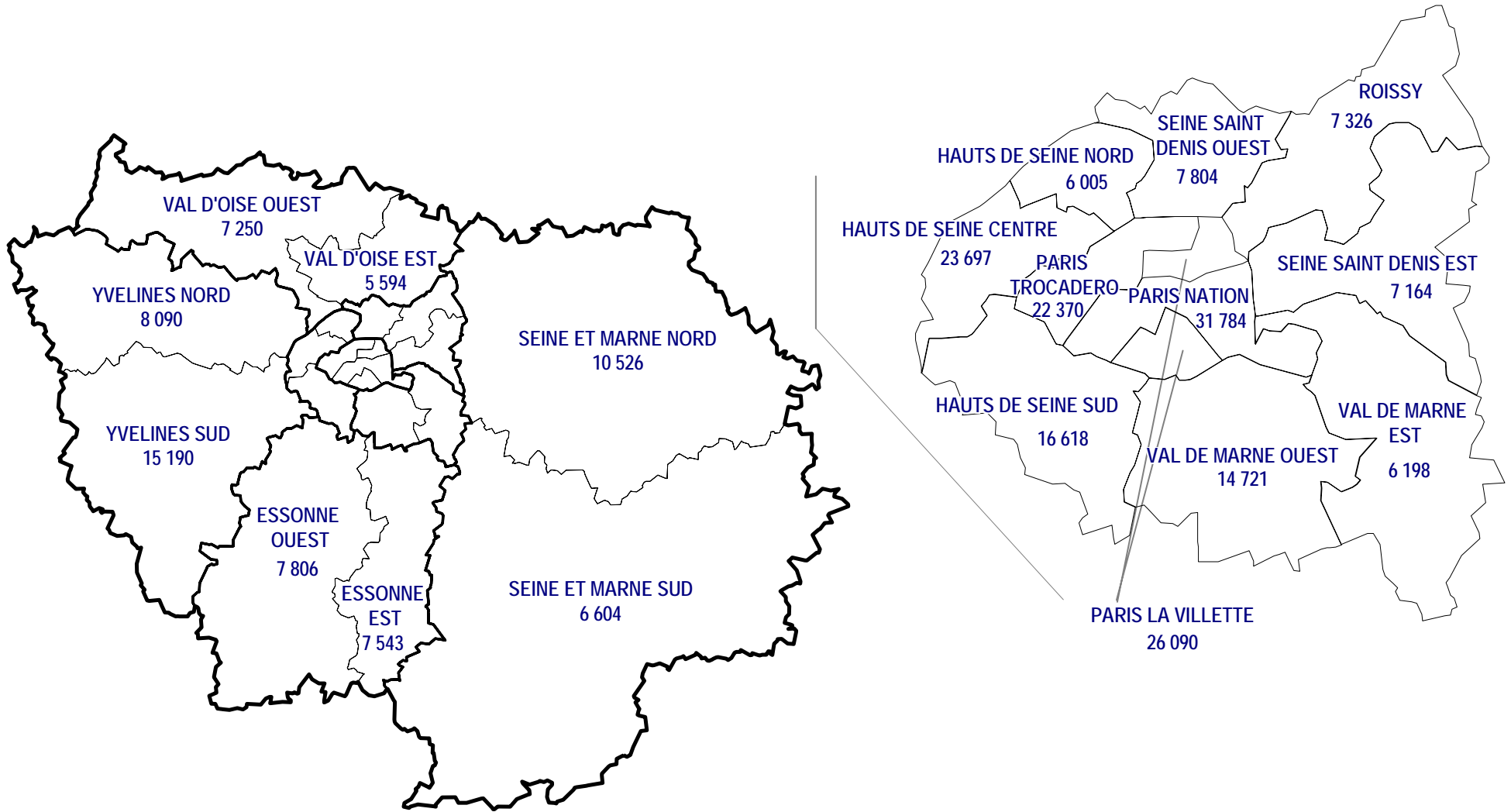
De même, les résultats par secteur d'activité sont exprimés à partir de la nomenclature sectorielle révisée de l'INSEE (NAF rév.2, 2008). Les données des enquêtes BMO 2005 à 2008 ont été rétopolées selon cette nomenclature, afin de faciliter la comparaison des résultats.

Les profils recherchés dans la région Ile-de-France

Nombre total de projets de recrutement : 238 381

Présentation limitée aux métiers rassemblant plus de 1% du total des intentions d'embauche formulées dans la région



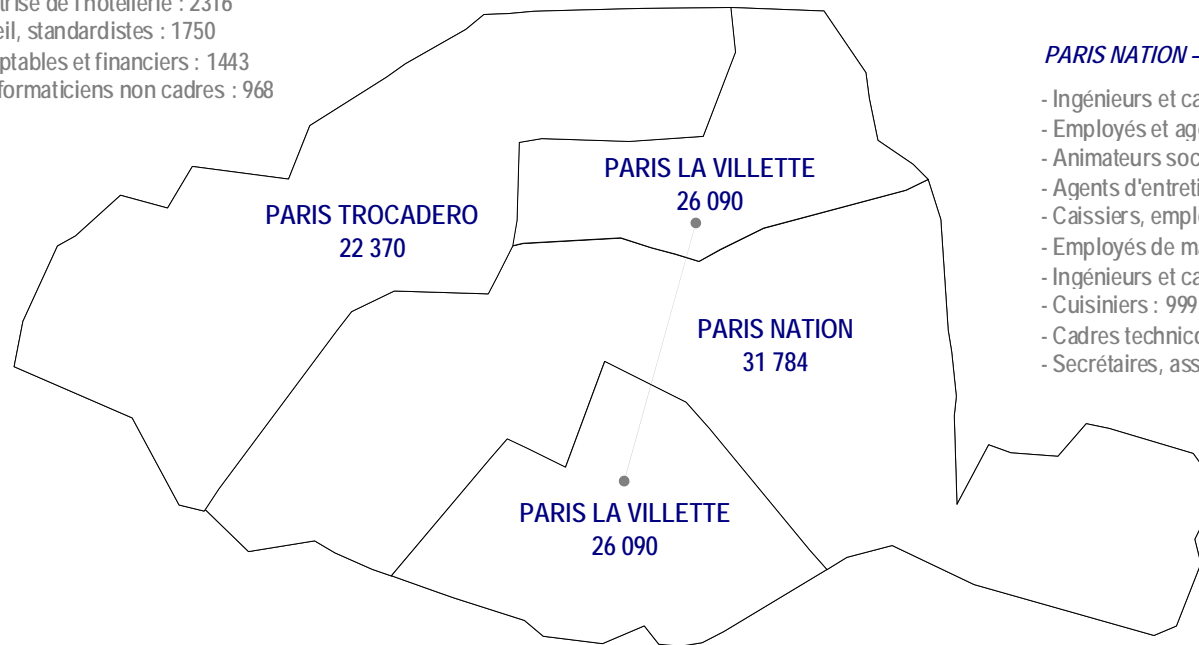


PARIS TROCADERO – 22 370 projets, dont :

- Ingénieurs et cadres de l'informatique : 2825
- Employés et agents de maîtrise de l'hôtellerie : 2316
- Agents et hôtesses d'accueil, standardistes : 1750
- Cadres administratifs, comptables et financiers : 1443
- Programmeurs et autres informaticiens non cadres : 968

PARIS LA VILLETTE – 26 090 projets, dont :

- Ingénieurs et cadres de l'informatique : 3726
- Agents et hôtesses d'accueil, standardistes : 2859
- Employés et agents de maîtrise de l'hôtellerie : 2423
- Agents d'entretien : 1272
- Cadres administratifs, comptables et financiers : 1071
- Cadres technico-commerciaux : 1003



PARIS NATION – 31 784 projets, dont :

- Ingénieurs et cadres de l'informatique : 3934
- Employés et agents de maîtrise de l'hôtellerie : 3805
- animateurs socioculturels : 2287
- Agents d'entretien : 2014
- Caissiers, employés de libre-service : 1259
- Employés de maison et assistantes maternelles : 1155
- Ingénieurs et cadres d'études et de recherche : 1002
- Cuisiniers : 999
- Cadres technico-commerciaux : 979
- Secrétaires, assistantes : 953

VAL D'OISE OUEST – 7 250 projets, dont :

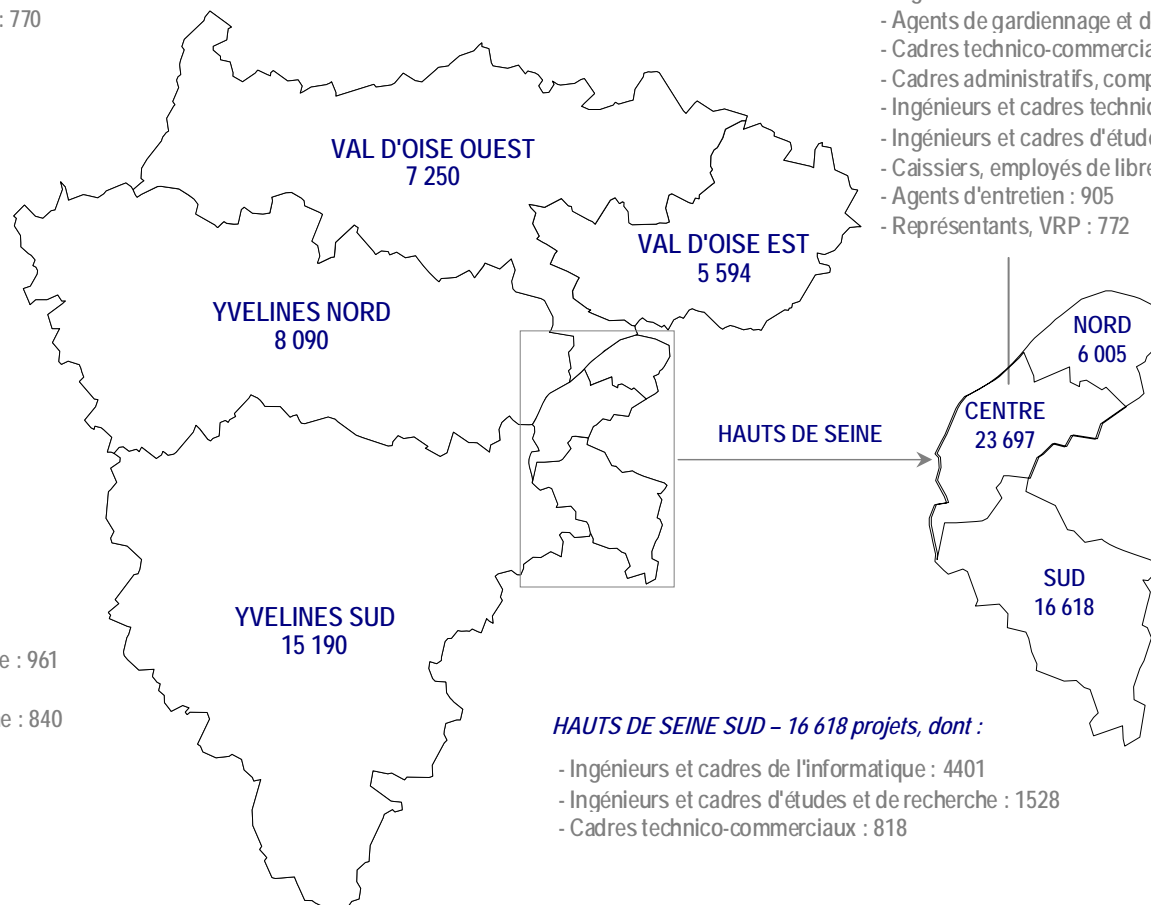
- Agents d'entretien : 1346
- Agents de gardiennage et de sécurité : 770

YVELINES NORD – 8 090 projets, dont :

- Employés et agents de maîtrise de l'hôtellerie : 1168
- Employés de maison et assistantes maternelles : 782

YVELINES SUD – 15 190 projets, dont :

- Ingénieurs et cadres de l'informatique : 1312
- Employés et agents de maîtrise de l'hôtellerie : 961
- Caissiers, employés de libre-service : 858
- Ingénieurs et cadres d'études et de recherche : 840



HAUTS DE SEINE CENTRE – 23 697 projets, dont :

- Ingénieurs et cadres de l'informatique : 4641
- Agents de gardiennage et de sécurité : 1560
- Cadres technico-commerciaux : 1371
- Cadres administratifs, comptables et financiers : 1154
- Ingénieurs et cadres techniques de l'industrie : 1059
- Ingénieurs et cadres d'études et de recherche : 1015
- Caissiers, employés de libre-service : 929
- Agents d'entretien : 905
- Représentants, VRP : 772

HAUTS DE SEINE SUD – 16 618 projets, dont :

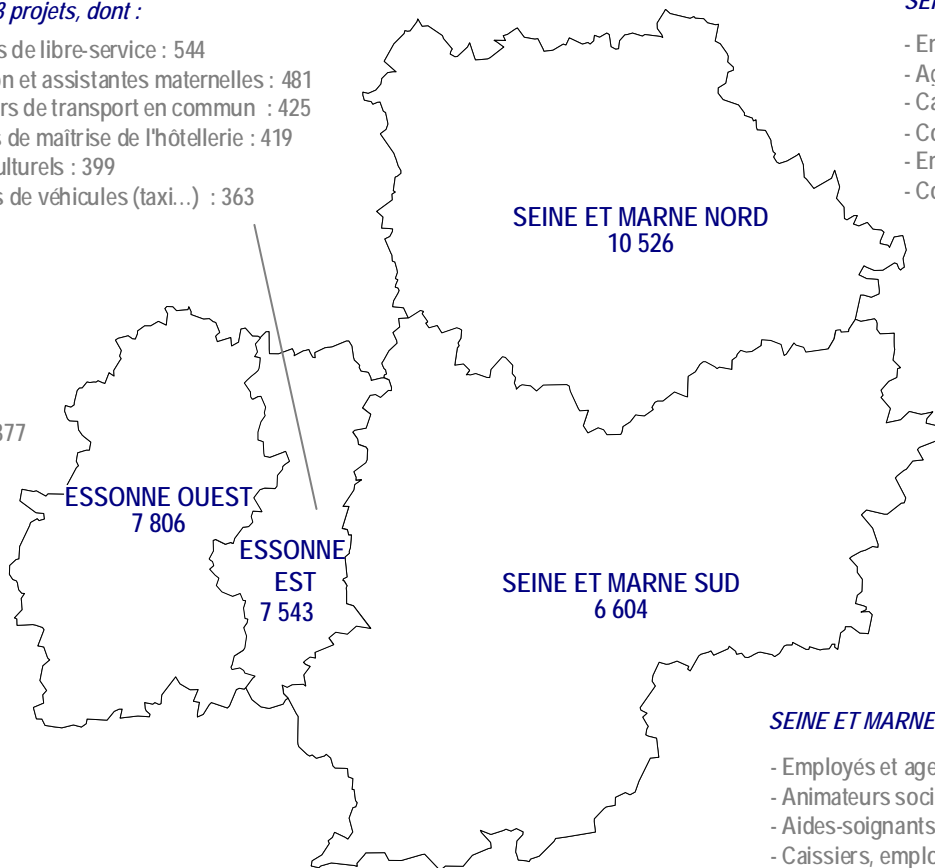
- Ingénieurs et cadres de l'informatique : 4401
- Ingénieurs et cadres d'études et de recherche : 1528
- Cadres technico-commerciaux : 818

ESSONNE EST – 7 543 projets, dont :

- Caissiers, employés de libre-service : 544
- Employés de maison et assistantes maternelles : 481
- Conducteurs routiers de transport en commun : 425
- Employés et agents de maîtrise de l'hôtellerie : 419
- animateurs socioculturels : 399
- Autres conducteurs de véhicules (taxi...) : 363

ESSONNE OUEST – 7 806 projets, dont :

- Ingénieurs et cadres de l'informatique : 399
- Ingénieurs et cadres d'études et de recherche : 377
- Cadres technico-commerciaux : 368



SEINE ET MARNE NORD – 10 526 projets, dont :

- Employés et agents de maîtrise de l'hôtellerie : 1132
- Agents d'entretien : 660
- Caissiers, employés de libre-service : 651
- Conducteurs routiers et grands routiers : 487
- Employés de maison et assistantes maternelles : 420
- Conducteurs routiers de transport en commun : 362

SEINE ET MARNE SUD – 6 604 projets, dont :

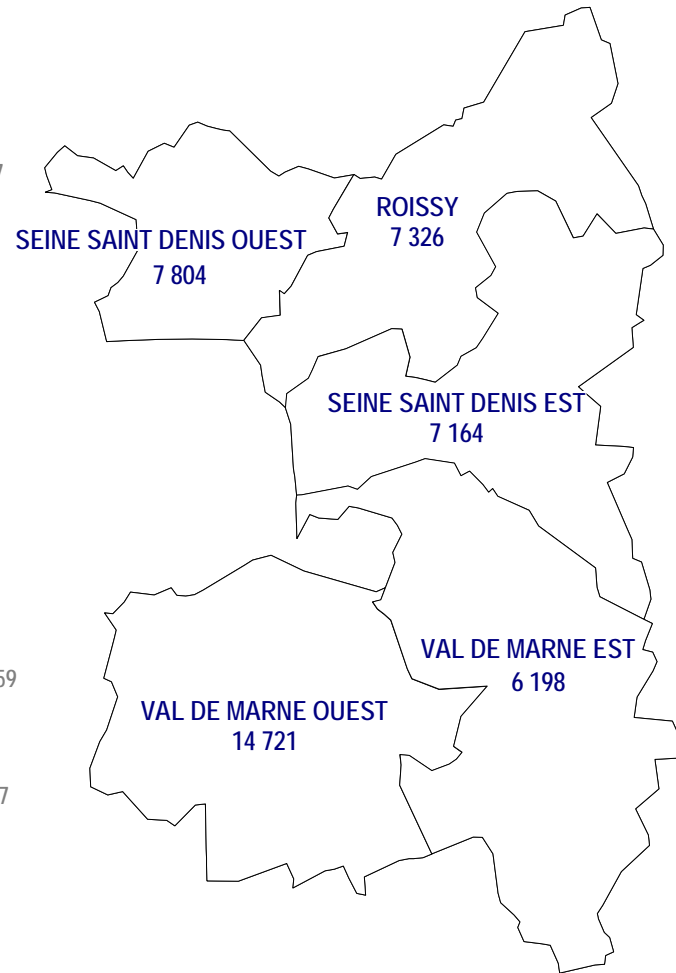
- Employés et agents de maîtrise de l'hôtellerie : 504
- animateurs socioculturels : 420
- Aides-soignants : 370
- Caissiers, employés de libre-service : 350

Les principaux pôles de recrutement

Ile-de-France
Est Francilien

SEINE SAINT DENIS OUEST – 7 804 projets, dont :

- Coursiers, conducteurs-livreurs : 926
- Agents et hôtesses d'accueil, standardistes : 715
- Employés et agents de maîtrise de l'hôtellerie : 400
- Techniciens, agents de maîtrise de la maintenance : 367



ROISSY – 7 326 projets, dont :

- Agents d'entretien : 1045
- Caissiers, employés de libre-service : 398
- Employés de maison et assistantes maternelles : 378

SEINE SAINT DENIS EST – 7 164 projets, dont :

- Caissiers, employés de libre-service : 507
- Agents d'entretien : 383

VAL DE MARNE OUEST – 14 721 projets, dont :

- Autres employés administratifs d'entreprises : 1359
- Agents de gardiennage et de sécurité : 1262
- Ingénieurs et cadres de l'informatique : 860
- Agents d'entretien : 807
- Employés et agents de maîtrise de l'hôtellerie : 767
- animateurs socioculturels : 733
- Caissiers, employés de libre-service : 542
- Cadres technico-commerciaux : 385

VAL DE MARNE EST – 6 198 projets, dont :

- Ingénieurs et cadres de l'informatique : 606
- Employés de maison et assistantes maternelles : 554

Les métiers rassemblant le plus grand nombre de projets de recrutement

Ile-de-France

- Les besoins en main-d'œuvre formulés par les employeurs franciliens soulignent le poids essentiel de certaines fonctions tertiaires supérieures dans le tissu économique de la région. Les services aux entreprises (SSII, conseil, études) rassemblent ainsi un nombre important d'intentions d'embauche, notamment parmi quatre catégories de postes d'encadrement (informaticiens, commerciaux, comptables et financiers, cadres des études et de la recherche).
- D'autres professions liées aux services aux entreprises (agents d'entretien, hôtesse d'accueil, standardistes, autres employés administratifs...) et aux particuliers (animateurs socioculturels, employés et agents de maîtrise de l'hôtellerie...) rassemblent un nombre élevé de projets de recrutement à caractère saisonnier.
- Enfin, quelques métiers figurant parmi les plus recherchés par les employeurs franciliens affichent toujours un nombre élevé de difficultés de recrutement : ingénieurs et cadres de l'informatique, employés de maison et assistantes maternelles, agents de gardiennage, représentants et aides-soignants.

	Ensemble des projets de recrutement	% de cas difficiles à recruter	% de saisonniers
Ingénieurs et cadres de l'informatique (sauf technico-commerciaux)	24 118	53,9%	1,3%
Employés et agents de maîtrise de l'hôtellerie (serveurs, maîtres d'hôtel...)	16 430	38,4%	16,1%
Agents d'entretien	11 708	28,8%	20,0%
Cadres commerciaux et technico-commerciaux	8 927	35,4%	0,9%
Employés de maison et assistantes maternelles (y.c. aides à domicile)	8 881	64,9%	7,5%
Caissiers, employés de libre-service	8 242	34,2%	24,8%
Ingénieurs et cadres d'études et de recherche	7 821	36,8%	2,5%
Agents et hôtesses d'accueil, standardistes	7 799	43,2%	29,6%
Animateurs socioculturels, de sport et de loisirs	7 663	25,0%	75,2%
Agents de gardiennage et de sécurité	7 131	58,9%	21,3%
Cadres administratifs, comptables et financiers	6 495	29,3%	1,3%
Secrétaires, assistantes	6 062	23,4%	4,8%
Représentants, VRP	5 178	50,3%	5,5%
Autres employés administratifs d'entreprises	4 442	21,8%	38,8%
Aides-soignants	4 334	65,1%	7,3%
<i>Ensemble des 101 métiers</i>	<i>238 381</i>	<i>45,1%</i>	<i>13,4%</i>

Guide de lecture :

En bleu :

Métiers qui présentent, dans cette région, une proportion de projets de recrutement significativement supérieure à la moyenne nationale, calculée sur les trois années précédentes.

En rouge :

Proportion de cas difficiles supérieure à la moyenne de la région.

En vert :

Proportion de projets saisonniers supérieure à la moyenne de la région.

Les tendances dans la région Ile-de-France

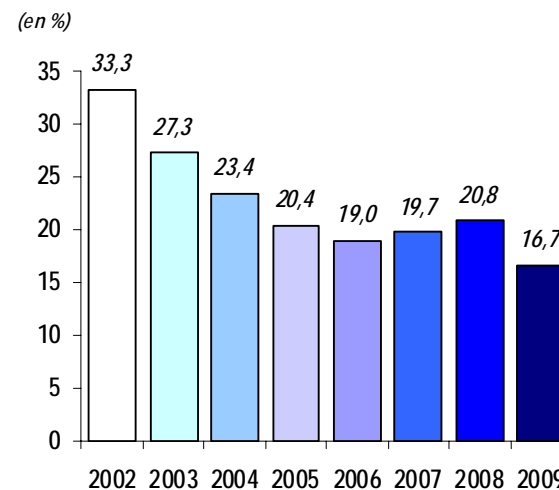
La propension à recruter diminue en premier lieu dans la construction

- La proportion d'établissements envisageant de recruter diminue dans la région Ile-de-France (-4,2 points par rapport à l'an dernier). Elle s'établit ainsi à 16,7% en 2009, ce qui correspond à 50 500 employeurs potentiels.
- Le recul du ratio est particulièrement important dans la construction (-7,6 points), qui figure toujours parmi les principaux pôles de recrutement de la région, aux côtés des activités de services (programmation informatique, enseignement, santé et action sociale...).

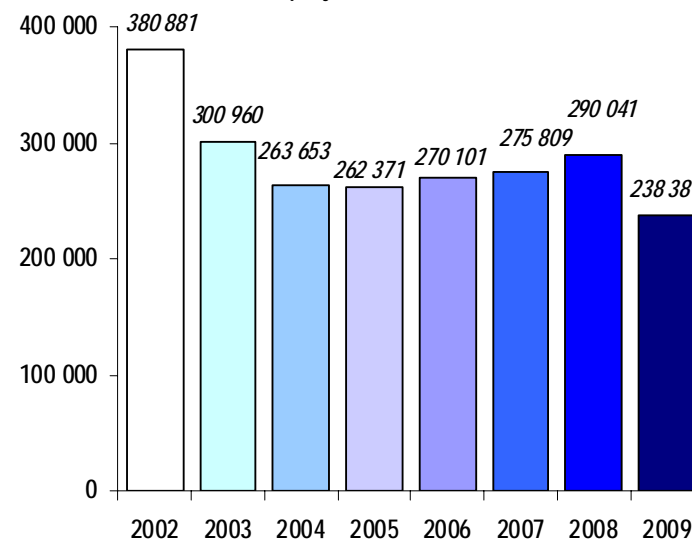
Retournement de tendance en 2009

- Les intentions d'embauche formulées par les employeurs de la région s'établissent à 238 400, soit un recul de 17,8% par rapport à l'an dernier. Après trois années de hausse consécutive du nombre de projets, le résultat de 2009 constitue un point de retournement très affirmé.
- Le recul est particulièrement important dans les IAA et l'industrie manufacturière (respectivement -35,0% et -30,4%), ainsi que dans la construction (-26,6%) et le commerce (-25,9%). Avec une baisse plus modérée des intentions d'embauche (-14,1%), les services contribuent désormais à hauteur de 75% au total des recrutements envisagés.
- La baisse des besoins en main d'œuvre s'accompagne d'une franche diminution de la proportion de projets jugés difficiles par les employeurs (-5,5 points). Les difficultés demeurent toutefois élevées dans la construction et l'industrie manufacturière.
- La part des projets à caractère saisonnier reste stable par rapport à l'an dernier, à 13%. Le recours à la main d'œuvre ponctuelle demeure concentré sur un nombre limité d'activités de services (transports, hôtellerie-restauration, enseignement de la conduite, formation continue des adultes, services collectifs, sociaux et personnels).

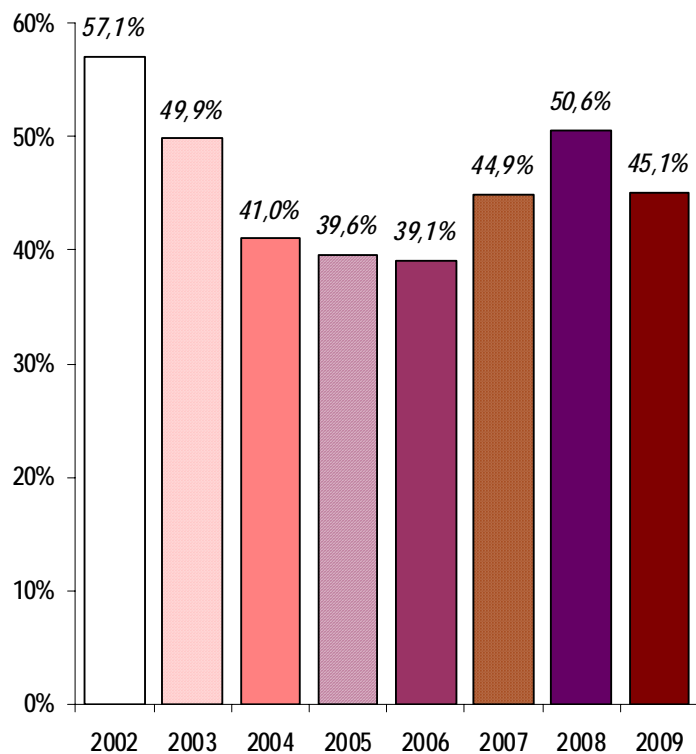
Evolution de la proportion d'établissements projetant de recruter



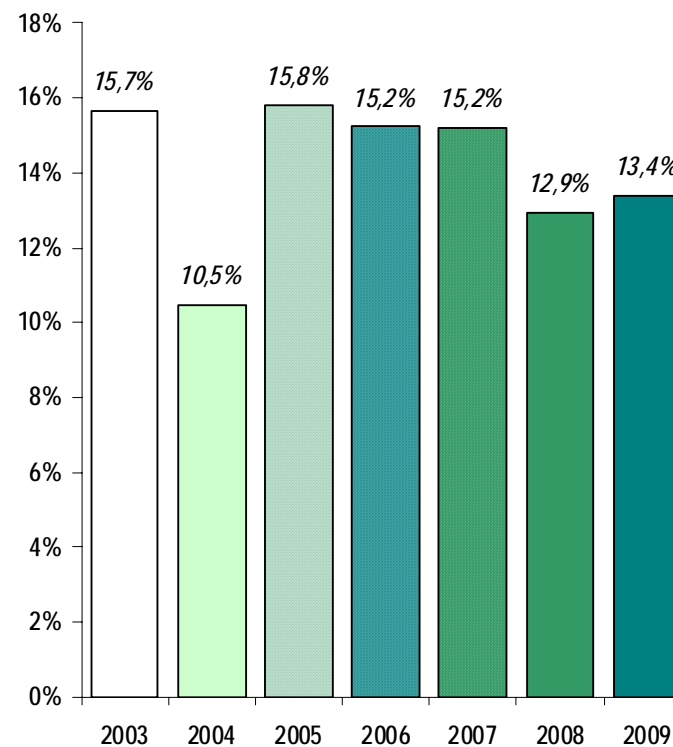
Evolution du nombre de projets de recrutement



Evolution de la part des projets difficiles

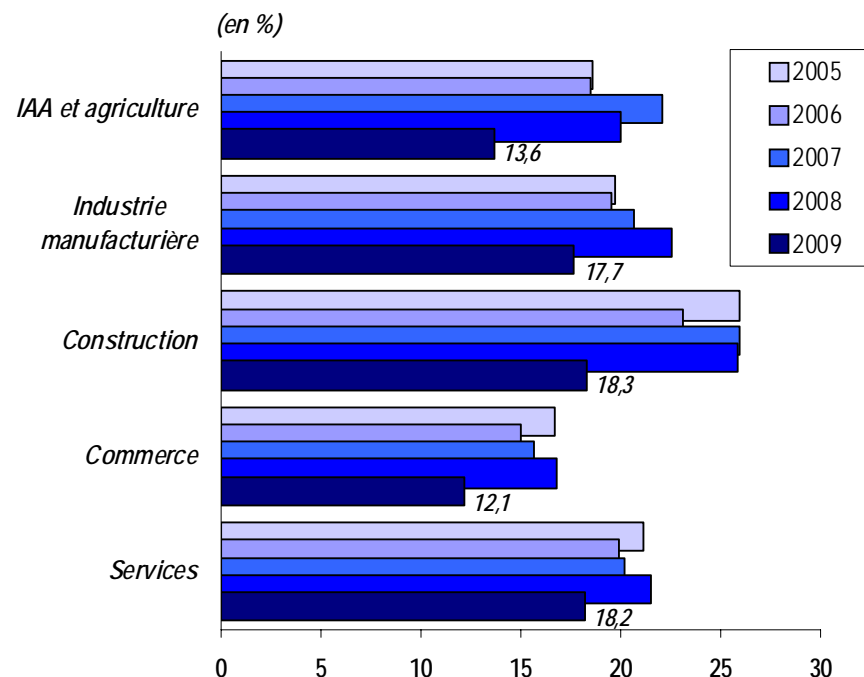
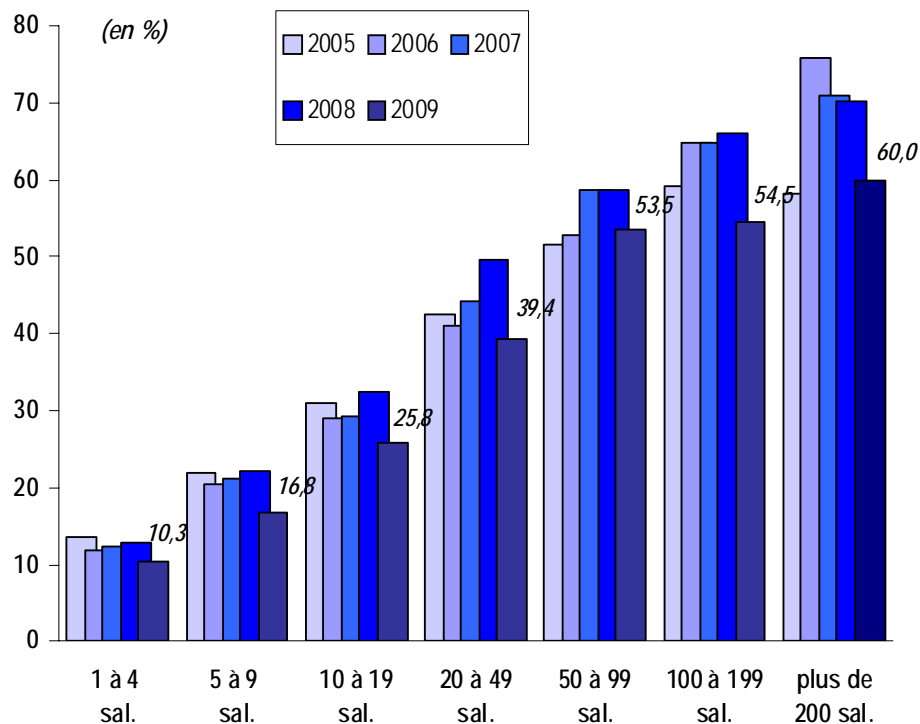


Evolution de la part des projets saisonniers



I - Les établissements qui projetent de recruter

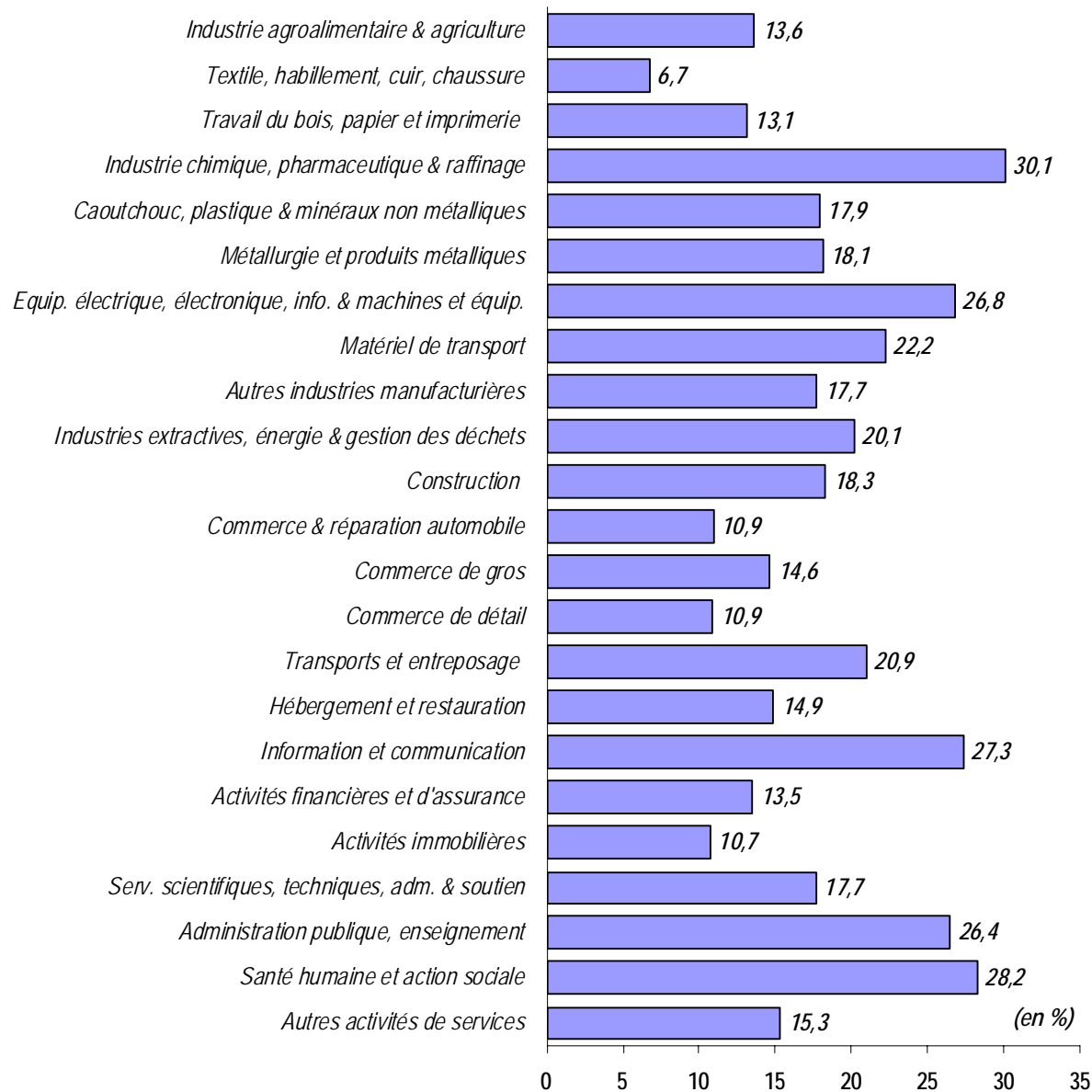
- Après deux années consécutives de hausse, la proportion d'établissements envisageant de recruter diminue de nouveau en Ile-de-France (-4,2 points par rapport à l'an dernier). Cette proportion s'établit à 16,7% en 2009, ce qui correspond à 50 500 employeurs potentiels.
- Le recul du ratio affecte l'ensemble des secteurs d'activité agrégés. Il est toutefois plus marqué dans la construction et les IAA (respectivement -7,6 et -6,3 points). La baisse de la propension à recruter est en revanche plus modérée dans l'industrie manufacturière (-4,9), le commerce (-4,6) et les services (-3,3).



Proportion d'établissements déclarant des projets de recrutement, selon le secteur d'activité détaillé

- Un certain nombre d'activités industrielles enregistrent un recul important de la propension à recruter. La fabrication de matériel de transport (-13,4 points) et la métallurgie (-10,9) sont les plus touchées. A l'inverse, l'indicateur progresse nettement dans l'industrie chimique (+8,6 points), qui constitue désormais le principal pôle de recrutement de la région.
- Dans le tertiaire, la baisse du ratio est la plus importante dans les transports (-9,3 points), les activités immobilières (-5,7) ainsi que les services aux entreprises (-4,9). Certains secteurs comme la santé et l'action sociale, les activités informatiques ainsi que l'enseignement (secondaire technique, écoles de conduite), bénéficient toujours d'un indicateur élevé.

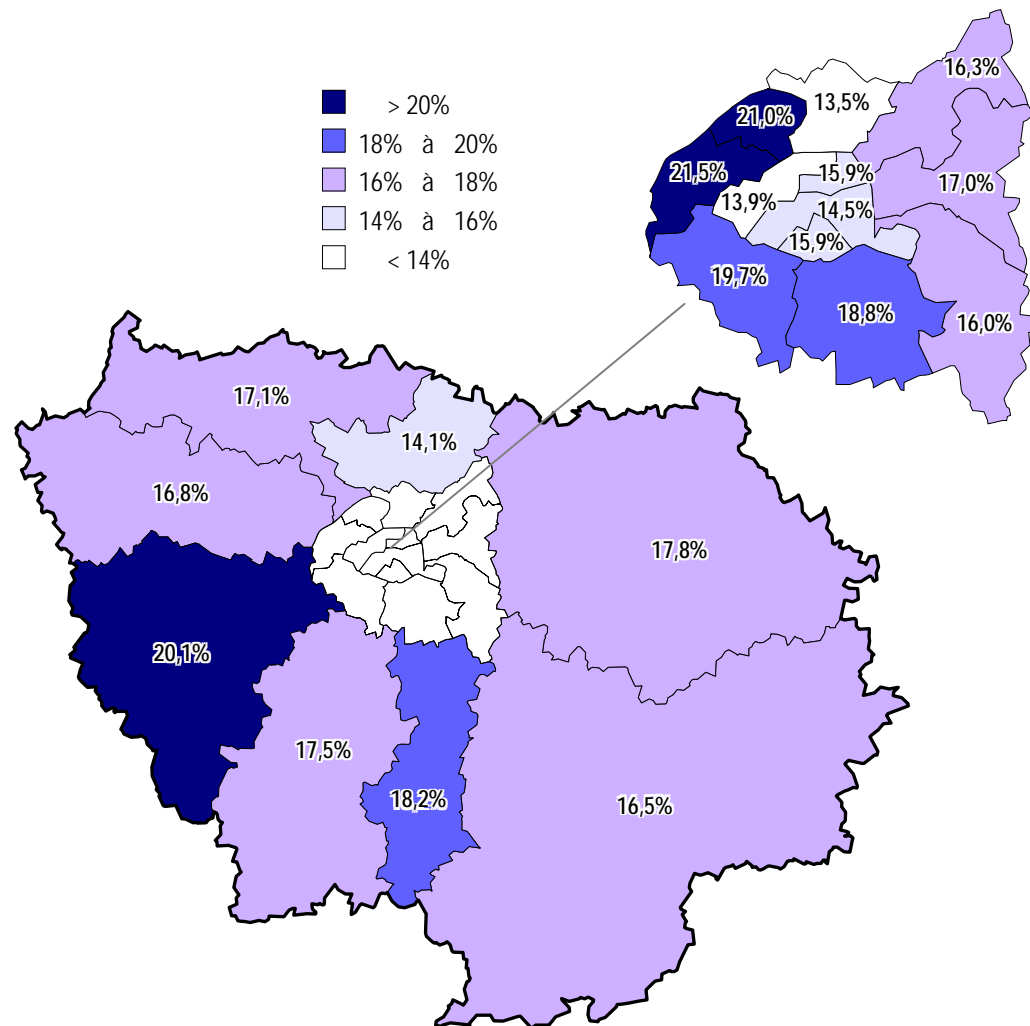
Ile-de-France



Proportion d'établissements déclarant des projets de recrutement, selon le bassin d'emploi

Ile-de-France

- La proportion d'établissements envisageant de recruter diminue dans l'ensemble des bassins d'emploi de la région Ile-de-France. La baisse du ratio est toutefois plus importante à Paris et dans l'Ouest Francilien.
- La propension à recruter des établissements parisiens demeure inférieure à la moyenne francilienne en raison d'un plus faible ratio dans diverses activités économiques (transports, commerce, construction, activités immobilières, financières et d'assurance, services aux entreprises...).
- A l'inverse, l'indicateur est supérieur à la moyenne régionale dans plusieurs bassins de l'Ouest Francilien, dans le Sud des Yvelines et dans les Hauts-de-Seine. Les activités informatiques, l'enseignement, les services aux entreprises, la construction ainsi que la santé et l'action sociale, contribuent à l'essentiel des embauches potentielles dans ces zones.



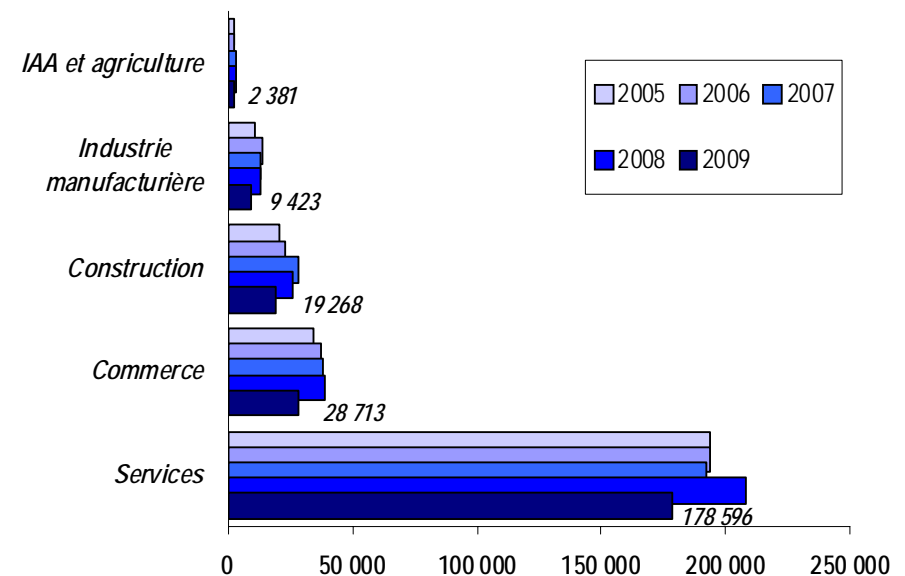
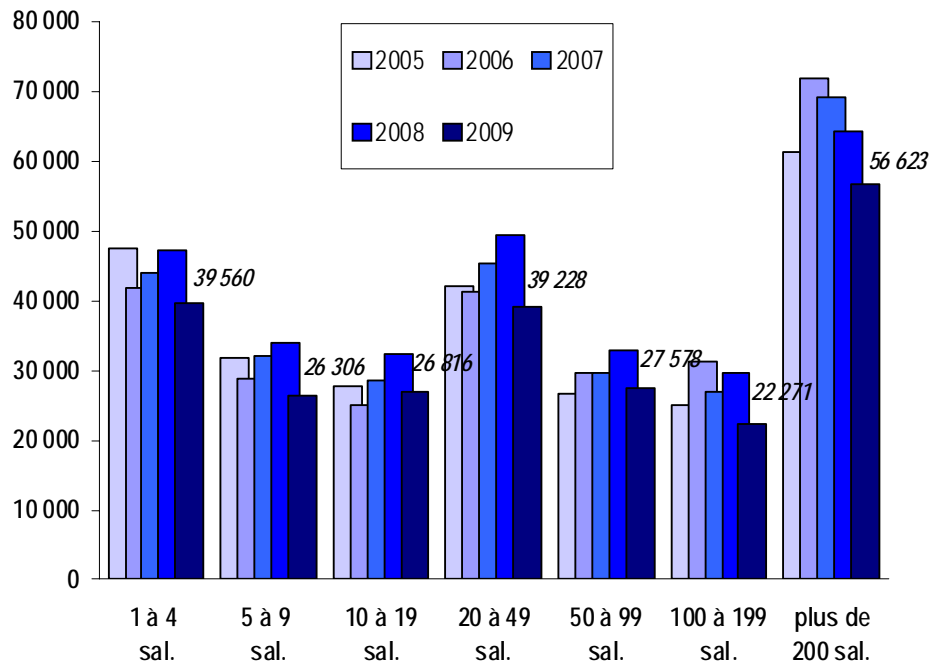
Les intervalles retenus pour la cartographie des bassins d'emploi ont été définis au niveau national. Certaines catégories de couleur peuvent ne pas être représentées sur la carte de cette région

*II - Les projets de recrutement
selon le type d'établissements recruteurs
et selon le bassin d'emploi*

Évolution du nombre de projets de recrutement

Ile-de-France

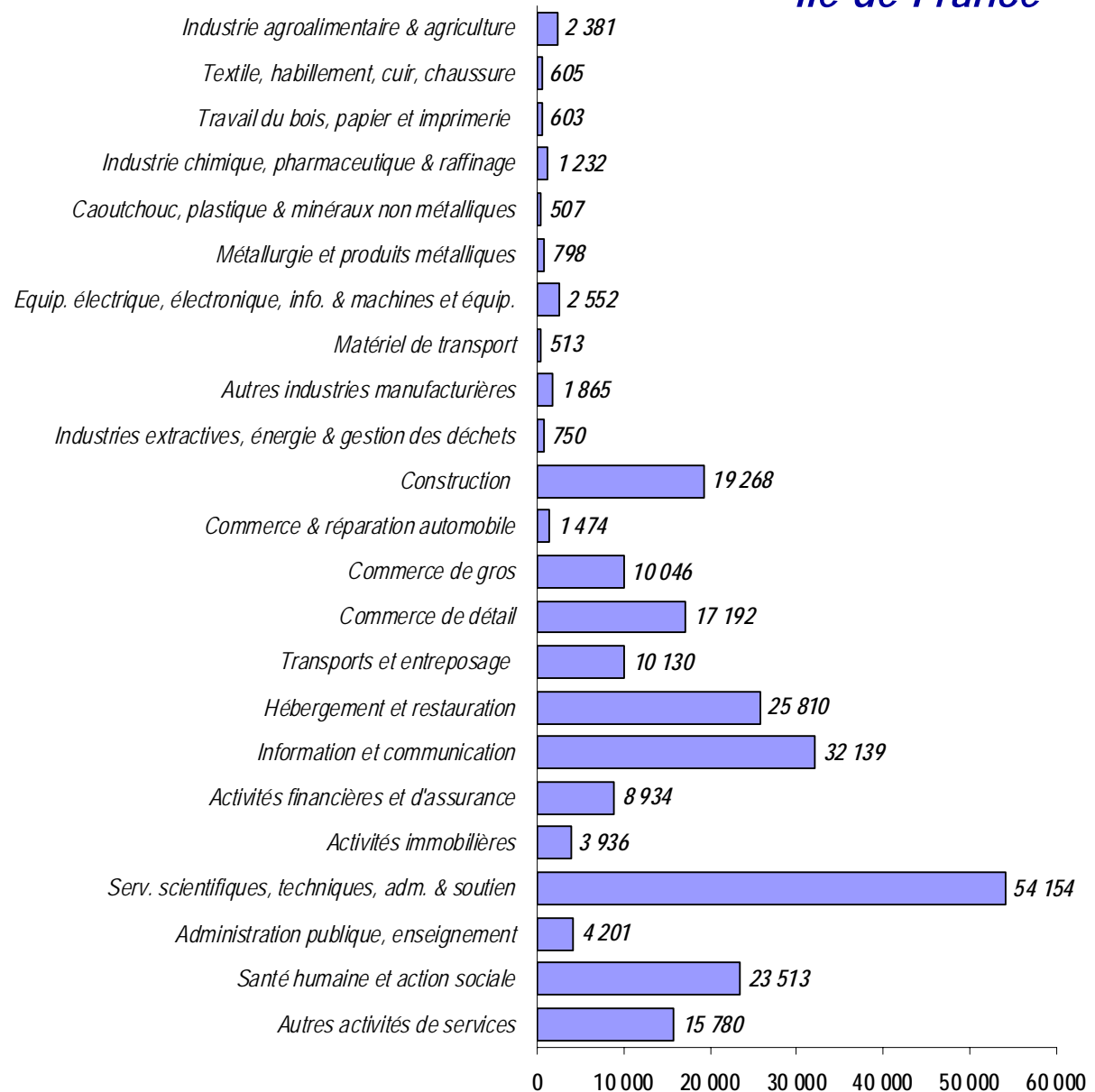
- Les employeurs de la région Ile-de-France envisagent de réaliser 238 400 recrutements en 2009. Avec un déficit de 51 700 projets, ce résultat traduit une franche diminution par rapport à l'an dernier (-17,8%).
- La baisse des intentions d'embauche n'épargne aucune catégorie d'employeurs ; toutefois les établissements de taille moyenne (entre 20 et 49 salariés) sont les plus durement touchés (-10 300 projets).
- Le recul est particulièrement important dans les IAA et l'industrie manufacturière (respectivement -35,0% et -30,4%). Les secteurs de la construction (-26,6%) et du commerce (-25,9%) affichent également une baisse conséquente du nombre d'intentions d'embauche.



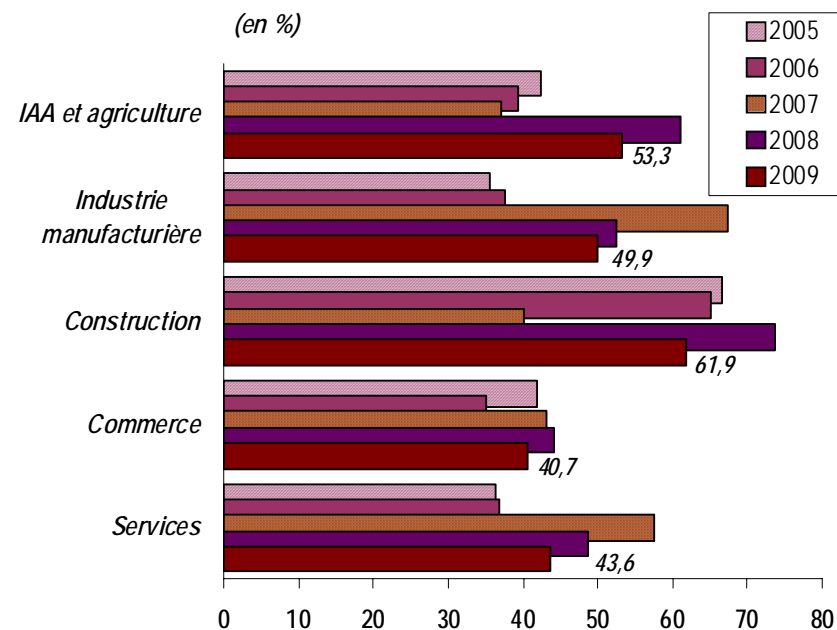
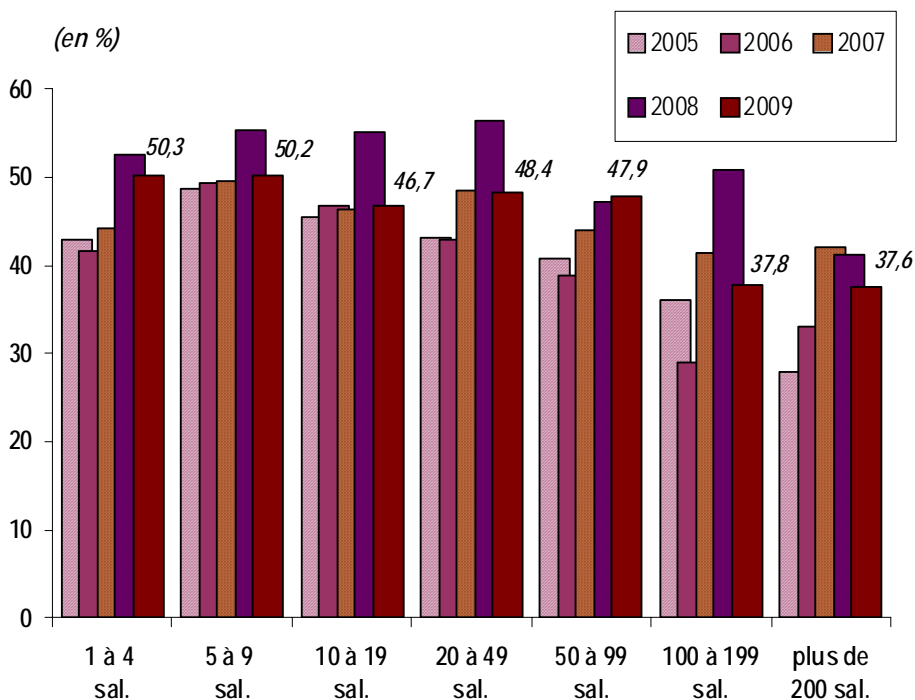
Nombre de projets de recrutement selon le secteur d'activité détaillé

- L'analyse par secteurs détaillés met en évidence la concentration des projets de recrutement sur un nombre limité d'activités tertiaires. Avec plus de 20% des intentions d'embauche, les services aux entreprises demeurent le premier recruteur régional. Les activités informatiques, l'hôtellerie-restauration ainsi que la santé et l'action sociale, font également l'objet de nombreux projets de recrutement.
- Les velléités d'embauche diminuent fortement dans le commerce, en particulier chez les grossistes. L'essentiel de la baisse provient de la distribution d'équipements industriels et de biens domestiques.
- Malgré une baisse importante des intentions d'embauche dans les travaux publics, le secteur de la construction rassemble toujours un nombre élevé de projets de recrutement.

Ile-de-France



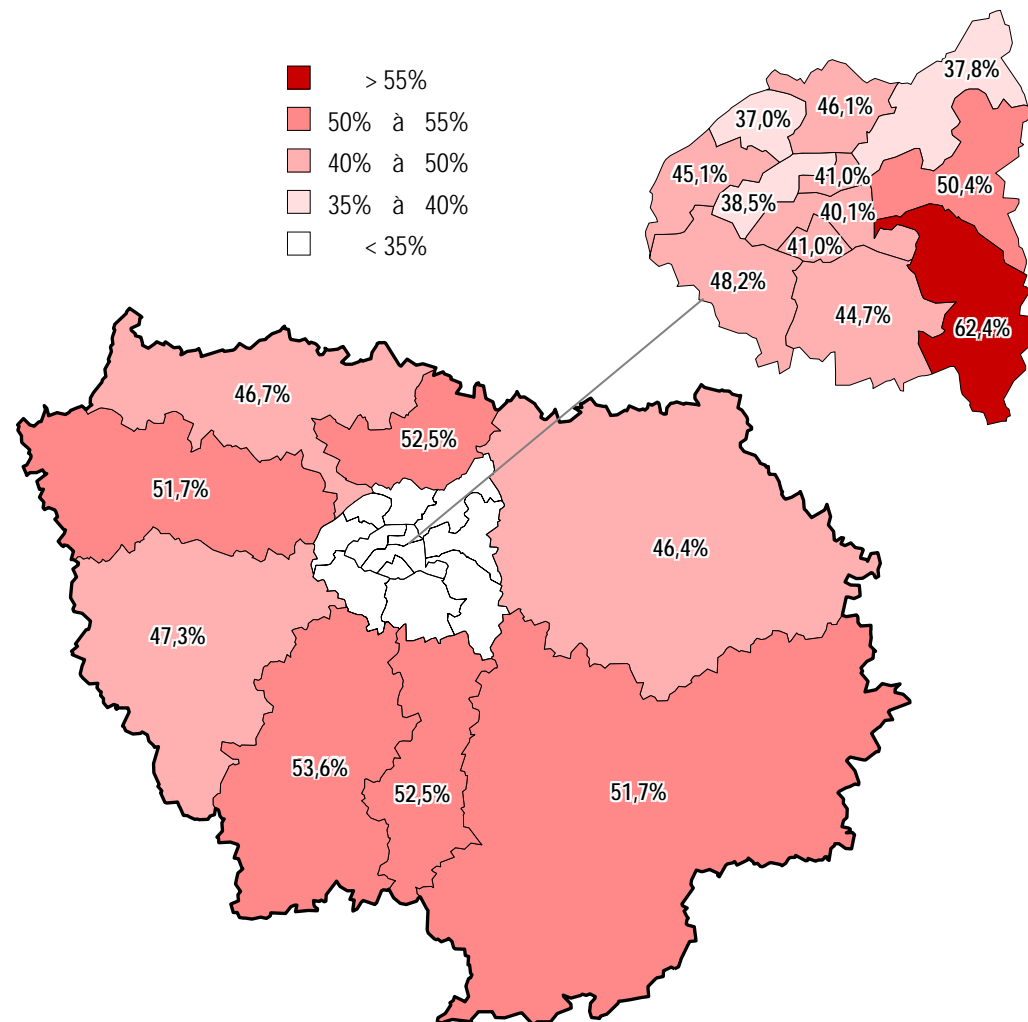
- La baisse des intentions d'embauche s'accompagne d'une franche diminution de la proportion de projets jugés difficiles par les employeurs (-5,5 points). L'indicateur s'établit à 45% en 2009, ce qui correspond à 107 500 projets assortis de difficultés.
- Cette évolution bénéfique en premier lieu au secteur de la construction (-11,9 points). Malgré tout, les difficultés de recrutement y demeurent élevées, près de deux tiers des projets étant considérés comme problématiques. Les IAA et l'industrie manufacturière présentent également une proportion importante de recrutements jugés difficiles par les employeurs (respectivement 53% et 50%).



Proportion de projets de recrutement jugés difficiles, selon le bassin d'emploi

Ile-de-France

- La répartition géographique des difficultés de recrutement demeure relativement homogène, excepté dans l'Est Francilien. Ce phénomène s'explique largement par la baisse des difficultés dans les bassins d'emploi présentant habituellement les plus forts ratios (l'Essonne, les Yvelines...).
- Les disparités observées dans l'Est Francilien sont liées à la forte contribution, en Val-de-Marne Est, de secteurs où les difficultés de recrutement sont relativement plus élevées (santé et action sociale, transports, activités de programmation et de conseil en informatique, construction).
- L'indicateur demeure inférieur à la moyenne régionale à Paris, en raison de la surreprésentation des professions tertiaires affichant peu de difficultés de recrutement.

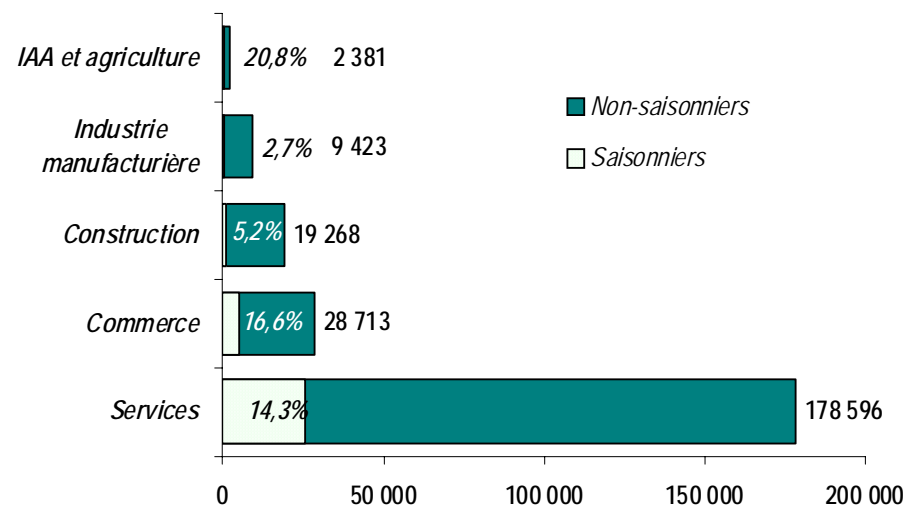
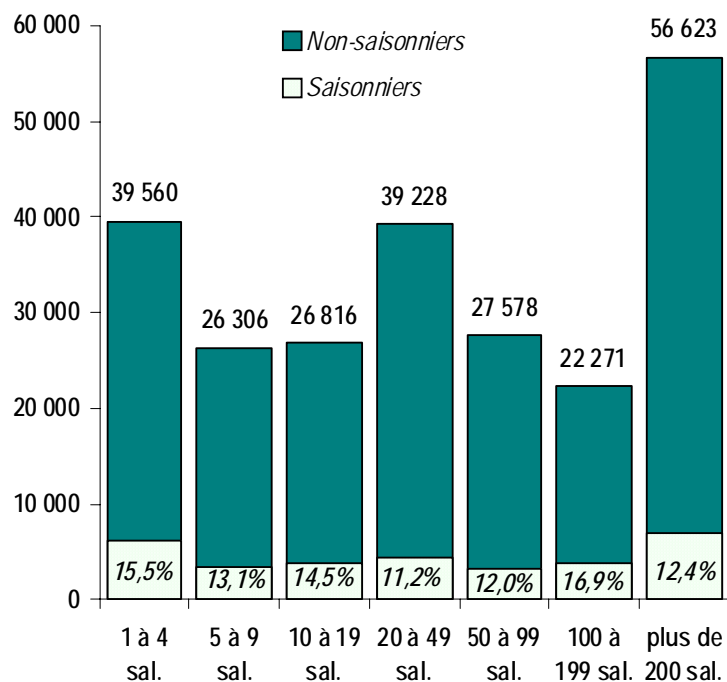


Les intervalles retenus pour la cartographie des bassins d'emploi ont été définis au niveau national. Certaines catégories de couleur peuvent ne pas être représentées sur la carte de cette région

Nombre de projets de recrutement principalement liés à une activité saisonnière

Ile-de-France

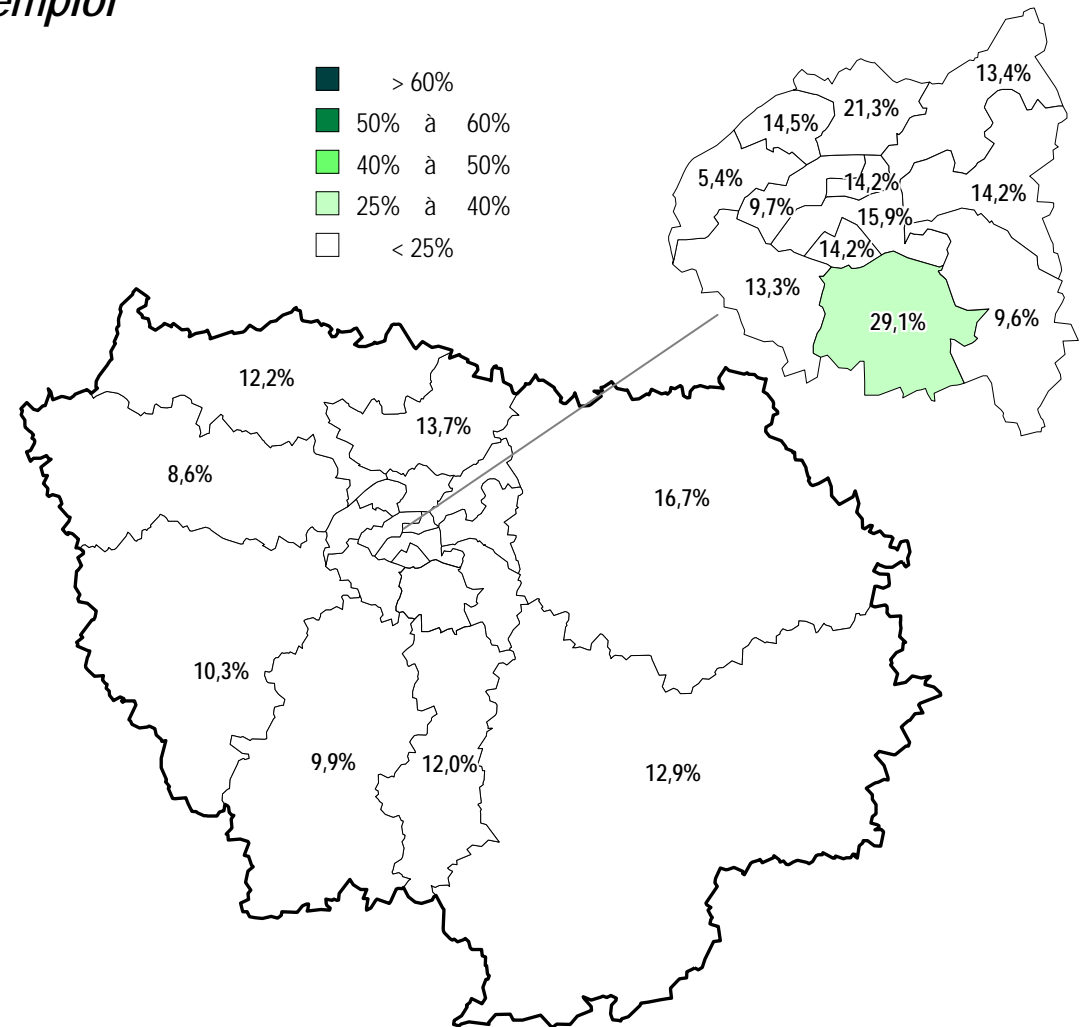
- Le nombre de projets liés à une activité saisonnière diminue de 5 500 unités. Du fait de la réduction des intentions d'embauche de personnel permanent, la proportion de recrutements ponctuels reste stable en 2009, à 13%.
- Le recours au personnel saisonnier demeure concentré sur un petit nombre d'activités de services (transports, hôtellerie-restauration, enseignement de la conduite, formation continue des adultes, services collectifs, sociaux et personnels). Le recours à la main d'œuvre ponctuelle est également important dans le commerce, en raison d'une hausse importante du ratio en 2009 (+5,2 points par rapport à l'an dernier).



Proportion de projets de recrutement principalement liés à une activité saisonnière, selon le bassin d'emploi

Ile-de-France

- La proportion de projets à caractère saisonnier demeure globalement modeste dans la région Ile-de-France.
- Les bassins d'emploi de Paris rassemblent plus d'un tiers des projets ponctuels formulés par la région. Ces intentions d'embauche émanent principalement des secteurs de l'hôtellerie-restauration, des services aux particuliers et aux entreprises et du commerce de détail.
- L'Ouest du Val-de-Marne présente un ratio nettement supérieur à la moyenne francilienne. Diverses activités économiques envisagent en effet de recruter du personnel saisonnier (services aux entreprises, transports, commerce, enseignement de la conduite, formation continue des adultes, activités récréatives...).



Les intervalles retenus pour la cartographie des bassins d'emploi ont été définis au niveau national. Certaines catégories de couleur peuvent ne pas être représentées sur la carte de cette région

III - Les métiers faisant l'objet de projets de recrutement

Les 15 métiers rassemblant le plus grand nombre de projets de recrutement

	Effectifs permanents à recruter en 2009	Effectifs principalem. liés à une activité saisonnière	Ensemble
Ingénieurs et cadres spécialistes de l'informatique (sauf technico-commerciaux)	23 804	314	24 118
Employés et agents de maîtrise de l'hôtellerie (serveurs, maîtres d'hôtel...)	13 776	2 653	16 430
Agents d'entretien	9 367	2 342	11 708
Cadres commerciaux et technico-commerciaux	8 848	79	8 927
Employés de maison et assistantes maternelles (y.c. aides à domicile)	8 210	670	8 881
Caissiers, employés de libre-service	6 200	2 042	8 242
Ingénieurs et cadres d'études et de recherche	7 627	194	7 821
Agents et hôtesses d'accueil, standardistes	5 490	2 310	7 799
Animateurs socioculturels, de sport et de loisirs	1 899	5 764	7 663
Agents de gardiennage et de sécurité	5 610	1 521	7 131
Cadres administratifs, comptables et financiers	6 410	85	6 495
Secrétaires, assistantes	5 773	289	6 062
Représentants, VRP	4 892	286	5 178
Autres employés administratifs d'entreprises	2 720	1 722	4 442
Aides-soignants	4 018	316	4 334

- Plusieurs fonctions d'encadrement figurent parmi les postes les plus recherchés en Ile-de-France, notamment les informaticiens, les cadres des études et de la recherche, les commerciaux ainsi que les agents administratifs, comptables et financiers.
- D'autres professions liées aux services aux entreprises (agents d'entretien, hôtesses d'accueil, standardistes...) et aux particuliers (employés et agents de maîtrise de l'hôtellerie, animateurs socioculturels...) font également l'objet de nombreuses intentions d'embauche. La plupart de ces profils se caractérisent toutefois par d'importants besoins en personnel saisonnier.

Les 15 métiers rassemblant le plus grand nombre de projets de recrutement jugés difficiles

	Nombre de projets de recrutement signalés difficiles	Ensemble des projets de recrutement déclarés	% de cas difficiles à recruter
Ingénieurs et cadres spécialistes de l'informatique (sauf technico-commerciaux)	13 003	24 118	53,9%
Employés et agents de maîtrise de l'hôtellerie (serveurs, maîtres d'hôtel...)	6 314	16 430	38,4%
Employés de maison et assistantes maternelles (y.c. aides à domicile)	5 764	8 881	64,9%
Agents de gardiennage et de sécurité	4 199	7 131	58,9%
Agents d'entretien	3 372	11 708	28,8%
Agents et hôtesses d'accueil, standardistes	3 367	7 799	43,2%
Cadres commerciaux et technico-commerciaux	3 158	8 927	35,4%
Ingénieurs et cadres d'études et de recherche	2 875	7 821	36,8%
Aides-soignants	2 821	4 334	65,1%
Caissiers, employés de libre-service	2 817	8 242	34,2%
Représentants, VRP	2 607	5 178	50,3%
Cuisiniers	2 354	4 193	56,1%
Ingénieurs et cadres techniques de l'industrie	2 176	3 906	55,7%
Coursiers, conducteurs-livreurs	2 080	3 658	56,8%
Infirmiers, sages-femmes	2 032	2 706	75,1%

- Les fonctions sanitaires et sociales (aides-soignants, infirmiers, sages-femmes) arrivent en tête des 15 métiers jugés les plus difficiles à pourvoir, avec un indicateur supérieur à 65%.
- La plupart des métiers les plus recherchés en Ile-de-France (ingénieurs et cadres spécialistes de l'informatique, employés de maison, agents de gardiennage), de même que les coursiers, les professionnels qualifiés de l'industrie et les métiers de bouche (cuisiniers), présentent également une majorité de recrutements jugés difficiles.

Les 10 métiers où sont signalées les plus fortes difficultés de recrutement

Ile-de-France

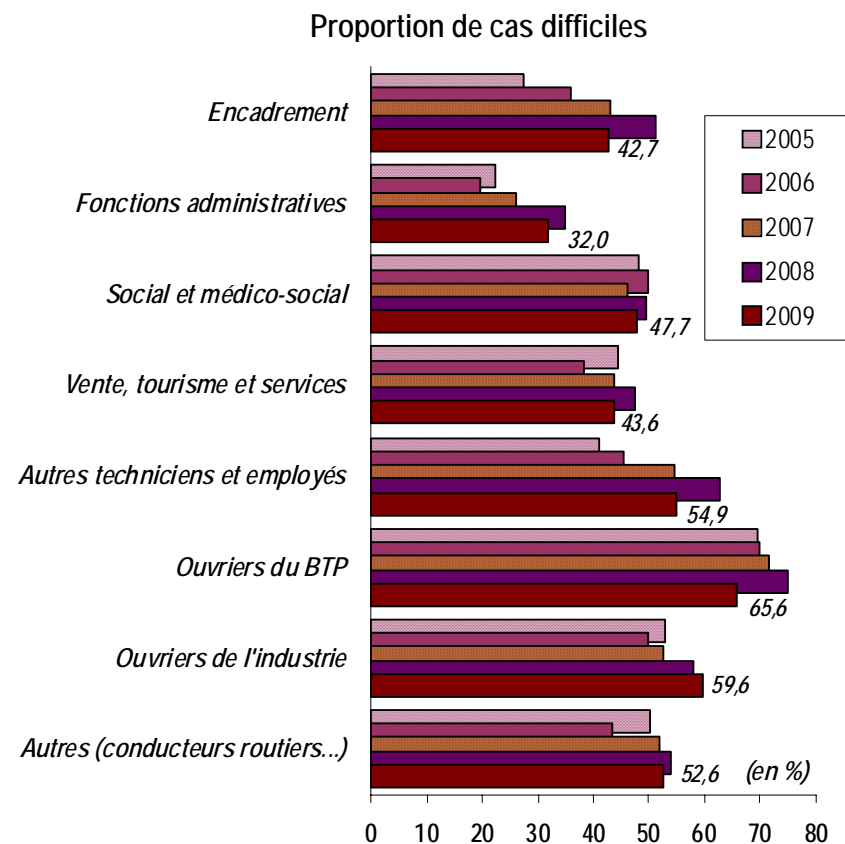
	Effectifs à recruter (1)	% de cas difficiles à recruter
Infirmiers, sages-femmes	2 706	75,1%
Aides-soignants	4 334	65,1%
Techniciens, agents de maîtrise de la maintenance	2 756	65,1%
Employés de maison et assistantes maternelles (y.c. aides à domicile)	8 881	64,9%
Agents de gardiennage et de sécurité	7 131	58,9%
Coursiers, conducteurs-livreurs	3 658	56,8%
Cuisiniers	4 193	56,1%
Ingénieurs et cadres techniques de l'industrie	3 906	55,7%
Ingénieurs et cadres spécialistes de l'informatique (sauf technico-commerciaux)	24 118	53,9%
Représentants, VRP	5 178	50,3%

Les 10 métiers où sont signalées les plus faibles difficultés de recrutement

	Effectifs à recruter (1)	% de cas difficiles à recruter
Professionnels des spectacles, photographes, stylistes, décorateurs	2 982	18,0%
Autres employés administratifs d'entreprises	4 442	21,8%
Secrétaires, assistantes	6 062	23,4%
Animateurs socioculturels, de sport et de loisirs	7 663	25,0%
Techniciens des services administratifs, comptables et financiers	2 512	25,2%
Agents d'entretien	11 708	28,8%
Cadres administratifs, comptables et financiers	6 495	29,3%
Vendeurs en équipement de la personne et articles de sport	2 764	34,0%
Caissiers, employés de libre-service	8 242	34,2%
Cadres commerciaux et technico-commerciaux	8 927	35,4%

(1) Sont uniquement retenus les métiers représentant plus de 1% du nombre total de projets de recrutement en 2009

Évolution du nombre de projets de recrutement et de la proportion de recrutements jugés difficiles, par grandes familles de métiers



■ En dépit d'une baisse importante du nombre de projets de recrutement dans les fonctions d'encadrement (-12 600) ainsi que dans les professions liées à la vente, au tourisme et aux services (-12 100), ces deux familles de métiers rassemblent toujours l'essentiel des intentions d'embauche formulées en Ile-de-France.

■ Les difficultés de recrutement demeurent très élevées dans l'ensemble des métiers techniques (ouvriers du BTP et de l'industrie, techniciens...), ainsi que dans la catégorie "Autres professions", qui comprend par exemple les conducteurs-livreurs.

*Les 13 métiers qui enregistrent les plus fortes variations à la hausse
(en nombre de projets de recrutement)*

Ile-de-France

	2002	2003	2004	2005	2006	2007	2008	2009	Var. abs. 09/08
Employés de maison et assistantes maternelles (y.c. aides à domicile)	6 435	6 042	4 487	5 031	5 198	6 454	7 258	8 881	1 622
Agents de gardiennage et de sécurité	7 544	6 413	7 796	7 762	7 341	6 799	6 222	7 131	909
Employés et agents de maîtrise de l'hôtellerie (serveurs, maîtres d'hôtel...)	18 010	26 872	18 704	10 647	13 300	16 101	15 643	16 430	787
Ingénieurs et cadres techniques de l'industrie	3 476	2 638	2 056	2 324	3 636	3 811	3 361	3 906	545
Aides-soignants	5 583	3 637	4 960	3 879	4 212	3 049	3 822	4 334	512
Professeurs et directeurs d'établissement d'enseignement privé salariés	772	1 166	1 071	1 280	679	804	635	1 136	501
Cadres des transports et navigants de l'aviation civile	286	382	337	217	306	136	291	422	132
Jardiniers	955	429	263	311	301	317	396	524	128
Professionnels salariés de la santé (médecins, pharmaciens...)	1 864	2 262	1 829	1 545	1 473	1 437	1 413	1 486	73
Ouvriers qualifiés du textile et du cuir	2 197	495	254	293	304	357	224	253	29
Ouvriers non qualifiés de la chimie	302	152	94	134	107	31	38	53	15
Ouvriers non qualifiés travaillant par enlèvement ou formage de métal	133	83	59	70	33	66	86	98	12
Ouvriers qualifiés de la menuiserie industrielle et de l'ameublement	1 025	426	149	163	127	101	123	134	10

Les 15 métiers qui enregistrent les plus fortes variations à la baisse
(en nombre de projets de recrutement)

Ile-de-France

	2002	2003	2004	2005	2006	2007	2008	2009	Var. abs. 09/08
Représentants, VRP	7 327	9 623	10 189	8 960	9 952	10 621	9 062	5 178	-3 884
Cadres commerciaux et technico-commerciaux	15 725	9 963	8 886	13 189	11 725	10 670	12 347	8 927	-3 420
Ingénieurs et cadres d'études et de recherche	12 181	4 808	6 003	5 838	8 787	10 021	11 216	7 821	-3 395
Vendeurs autres qu'en alimentation et équipement de la personne	19 018	9 641	6 657	5 212	5 493	6 508	6 863	4 273	-2 590
Ingénieurs et cadres spécialistes de l'informatique (sauf technico-commerciaux)	21 076	11 702	14 211	21 758	21 493	25 342	26 682	24 118	-2 564
Agents d'entretien	13 828	17 486	17 621	15 335	15 322	13 243	13 786	11 708	-2 078
Cadres de la banque et des assurances	2 092	2 124	1 921	3 685	3 664	3 889	3 625	1 591	-2 034
Conducteurs routiers et grands routiers	5 304	4 438	4 465	3 056	3 232	3 714	3 617	1 968	-1 649
Secrétaires, assistantes	16 251	10 691	8 904	8 017	8 219	7 614	7 682	6 062	-1 620
Maçons qualifiés	4 009	2 933	3 019	2 255	2 971	3 792	3 588	2 123	-1 465
Employés et techniciens de la banque	3 599	130	1 852	2 419	1 616	2 258	2 893	1 527	-1 365
Plombiers et chauffagistes qualifiés	3 770	3 438	2 088	2 373	1 886	2 150	2 659	1 607	-1 052
Techniciens des services administratifs, comptables et financiers	5 392	6 205	3 483	2 835	3 354	3 147	3 550	2 512	-1 038
Mécaniciens qualifiés d'automobiles (entretien, réparation)	2 465	1 525	1 177	1 059	878	1 028	1 693	710	-983
Conducteurs routiers de transport en commun	1 308	2 273	1 826	1 426	2 060	1 840	2 581	1 614	-967

Annexe 1

Les projets de recrutement par métier

Projets de recrutement par métier

Ile-de-France

	Recrut. déclarés	Recrut. déclarés avec difficultés	% Recrut. avec difficultés	Recrut. principalem. liés à une activité saisonnnière	% Recrut. saisonniers
C01 Cadres administratifs, comptables et financiers	6 495	1 905	29,3%	85	1,3%
C02 Ingénieurs et cadres d'études et de recherche	7 821	2 875	36,8%	194	2,5%
C03 Ingénieurs et cadres spécialistes de l'informatique (sauf technico-commerciaux)	24 118	13 003	53,9%	314	1,3%
C04 Ingénieurs et cadres techniques de l'industrie	3 906	2 176	55,7%	83	2,1%
C05 Cadres du BTP	2 763	1 250	45,2%	60	2,2%
C06 Cadres commerciaux et technico-commerciaux	8 927	3 158	35,4%	79	0,9%
C07 Cadres de la banque et des assurances	1 591	326	20,5%	8	0,5%
C08 Cadres des transports et navigants de l'aviation civile	422	35	8,4%	15	3,5%
C09 Assistants de la communication, interprètes	294	77	26,2%	62	21,0%
C10 Cadres de la communication, de la documentation, de l'édition, journalistes	1 375	266	19,4%	113	8,2%
C11 Professionnels des spectacles, photographes, stylistes, décorateurs	2 982	537	18,0%	1 605	53,8%
C12 Professionnels salariés de la santé (médecins, chirurgiens dentistes, pharmaciens, vétérinaires...)	1 486	978	65,8%	51	3,5%
C13 Professeurs et directeurs d'établissement d'enseignement privé salariés	1 136	304	26,8%	431	37,9%
C14 Cadres de l'hôtellerie et de la restauration	575	390	67,9%	79	13,7%
Ensemble "Fonctions d'encadrement"	63 892	27 281	42,7%	3 177	5,0%
A01 Techniciens des services administratifs, comptables et financiers	2 512	634	25,2%	185	7,4%
A02 Secrétaires de direction, personnels de secrétariat de niveau supérieur	1 431	408	28,5%	47	3,3%
A03 Secrétaires, assistantes	6 062	1 418	23,4%	289	4,8%
A04 Employés de la comptabilité	2 022	605	29,9%	149	7,4%
A05 Agents et hôtesses d'accueil, standardistes	7 799	3 367	43,2%	2 310	29,6%
A06 Autres employés administratifs d'entreprises	4 442	967	21,8%	1 722	38,8%
A07 Programmeurs et autres informaticiens (sauf ingénieurs et cadres)	3 330	1 503	45,1%	32	1,0%
A08 Opérateurs de saisie informatique	582	121	20,8%	182	31,3%
Ensemble "Fonctions administratives"	28 179	9 023	32,0%	4 916	17,4%

	Recrut. déclarés	Recrut. déclarés avec difficultés	% Recrut. avec difficultés	Recrut. principalem. liés à une activité saisonniers	% Recrut. saisonniers
S01 Animateurs socioculturels, de sport et de loisirs	7 663	1 915	25,0%	5 764	75,2%
S02 Formateurs, recruteurs	2 119	938	44,3%	641	30,3%
S03 Assistantes sociales et conseillers familiaux	630	318	50,4%	30	4,7%
S04 Educateurs spécialisés, conseillers d'éducation et surveillants	2 535	1 165	46,0%	189	7,4%
S05 Professions paramédicales (techniciens médicaux, préparateurs pharmacie, spécialistes rééduc. ...)	2 257	1 428	63,3%	39	1,7%
S06 Aides-soignants	4 334	2 821	65,1%	316	7,3%
S07 Infirmiers, sages-femmes	2 706	2 032	75,1%	128	4,7%
Ensemble "Fonctions sociales et médico-sociales"	22 244	10 616	47,7%	7 107	32,0%
V01 Chefs de rayon, acheteurs, marchandiseurs	1 361	758	55,7%	68	5,0%
V02 Représentants, VRP	5 178	2 607	50,3%	286	5,5%
V03 Vendeurs en alimentation	2 131	780	36,6%	469	22,0%
V04 Vendeurs en équipement de la personne et articles de sport	2 764	940	34,0%	988	35,8%
V05 Vendeurs autres qu'en alimentation et équipement de la personne	4 273	1 639	38,4%	527	12,3%
V06 Caissiers, employés de libre-service	8 242	2 817	34,2%	2 042	24,8%
V07 Employés et agents de maîtrise de l'hôtellerie (serveurs, maîtres d'hôtel...)	16 430	6 314	38,4%	2 653	16,1%
V08 Bouchers, charcutiers, boulangers	1 204	894	74,2%	38	3,1%
V09 Cuisiniers	4 193	2 354	56,1%	597	14,2%
V10 Coiffeurs, esthéticiens, manucures	1 444	997	69,0%	132	9,1%
V11 Employés de maison et assistantes maternelles (y.c. aides à domicile)	8 881	5 764	64,9%	670	7,5%
V12 Agents de gardiennage et de sécurité	7 131	4 199	58,9%	1 521	21,3%
V13 Agents d'entretien	11 708	3 372	28,8%	2 342	20,0%
V14 Employés et techniciens de la banque	1 527	73	4,7%	5	0,3%
V15 Employés et techniciens des assurances	704	251	35,7%	7	1,0%
V16 Agents d'exploitation des transports	258	109	42,2%	46	17,8%
V17 Agents administratifs et commerciaux du tourisme et des transports	1 246	412	33,1%	292	23,5%
V18 Employés des services divers (pompistes, teinturiers, blanchisseurs...)	455	235	51,7%	59	13,0%
Ensemble "Fonctions liées à la vente, au tourisme et aux services (hors cadres)"	79 130	34 515	43,6%	12 741	16,1%

Projets de recrutement par métier

Ile-de-France

	Recrut. déclarés	Recrut. déclarés avec difficultés	% Recrut. avec difficultés	Recrut. principalement liés à une activité saisonnière	% Recrut. saisonniers
T01 Techniciens, agents de maîtrise de l'électricité, de l'électronique et des télécommunications	2 504	1 222	48,8%	47	1,9%
T02 Techniciens, agents de maîtrise, dessinateurs industries mécaniques et travail des métaux	980	564	57,6%	11	1,1%
T03 Techniciens, agents de maîtrise des industries agroalimentaires	77	48	62,3%	0	0,0%
T04 Techniciens, agents de maîtrise de la chimie	306	95	31,2%	0	0,0%
T05 Techniciens, agents de maîtrise du bois, du textile, du cuir et des industries graphiques	234	105	44,9%	32	13,8%
T06 Techniciens, agents de maîtrise de la maintenance	2 756	1 793	65,1%	17	0,6%
T07 Autres techniciens et agents de maîtrise de l'industrie	988	458	46,4%	10	1,0%
T08 Techniciens du BTP (mètres, dessinateurs d'études en BTP, géomètres, topographes...)	1 694	955	56,3%	89	5,2%
Ensemble "Autres techniciens et employés"	9 539	5 241	54,9%	206	2,2%
O01 Ouvriers qualifiés des travaux publics (terrassment, béton...)	1 123	642	57,2%	110	9,8%
O02 Maçons qualifiés	2 123	1 516	71,4%	72	3,4%
O03 Plâtriers, charpentiers et autres ouvriers qualifiés du gros œuvre du bâtiment	762	504	66,2%	33	4,4%
O04 Ouvriers non qualifiés du gros œuvre du bâtiment	889	453	50,9%	119	13,3%
O05 Peintres et ouvriers qualifiés des finitions du bâtiment	1 298	817	62,9%	202	15,6%
O06 Electriciens qualifiés du bâtiment	1 487	904	60,8%	72	4,9%
O07 Plombiers et chauffagistes qualifiés	1 607	1 210	75,3%	64	4,0%
O08 Menuisiers qualifiés du bâtiment, serruriers-poseurs	1 176	953	81,0%	71	6,1%
O09 Autres ouvriers qualifiés du second œuvre du bâtiment	1 426	1 012	71,0%	123	8,6%
O10 Ouvriers non qualifiés du second œuvre du bâtiment	1 094	503	46,0%	134	12,2%
O11 Conducteurs qualifiés d'engins de chantier du BTP	349	233	66,6%	21	5,9%
Ensemble "Ouvriers de la construction et du bâtiment"	13 333	8 747	65,6%	1 022	7,7%

	Recrut. déclarés	Recrut. déclarés avec difficultés	% Recrut. avec difficultés	Recrut. principalement liés à une activité saisonnière	% Recrut. saisonniers
I01 Ouvriers qualifiés de l'électricité et de l'électronique (câbleurs, plateformistes, contrôleurs...)	687	428	62,3%	29	4,2%
I02 Ouvriers non qualifiés de l'électricité et de l'électronique	131	68	51,9%	12	8,8%
I03 Ouvriers qualifiés travaillant par enlèvement de métal	141	106	74,8%	5	3,5%
I04 Chaudronniers, tôliers industriels qualifiés	264	221	83,6%	0	0,0%
I05 Métalliers, serruriers industriels qualifiés	337	297	88,1%	12	3,5%
I06 Autres ouvriers qualifiés travaillant par formage de métal (forgerons, tuyauteurs...)	196	90	45,7%	8	4,0%
I07 Ouvriers non qualifiés travaillant par enlèvement ou formage de métal	98	16	16,0%	0	0,0%
I08 Ouvriers qualifiés de la mécanique (soudeurs, monteurs, mécaniciens, ajusteurs...)	876	588	67,1%	26	3,0%
I09 Ouvriers non qualifiés de la mécanique (monteurs, contrôleurs, métalliers, serruriers...)	293	134	45,8%	13	4,6%
I10 Mécaniciens qualifiés d'automobiles (entretien, réparation)	710	545	76,9%	47	6,6%
I11 Autres ouvriers de la réparation automobile (mécaniciens réparateurs, carrossiers...)	354	242	68,5%	44	12,4%
I12 Ouvriers qualifiés des industries agroalimentaires	162	107	65,9%	13	8,3%
I13 Ouvriers non qualifiés des industries agroalimentaires	372	210	56,4%	107	28,9%
I14 Ouvriers qualifiés de la chimie	164	68	41,6%	3	1,7%
I15 Ouvriers non qualifiés de la chimie	53	7	12,6%	3	6,5%
I16 Ouvriers qualifiés du textile et du cuir	253	143	56,4%	35	14,0%
I17 Ouvriers non qualifiés du textile et du cuir	99	29	29,0%	28	27,7%
I18 Ouvriers qualifiés de la menuiserie industrielle et de l'ameublement	134	89	66,2%	3	2,2%
I19 Autres ouvriers qualifiés du bois	68	62	91,5%	0	0,0%
I20 Ouvriers non qualifiés du bois	75	17	23,1%	10	13,4%
I21 Ouvriers qualifiés des industries graphiques (impression, brochure, reliure, photogravure...)	218	77	35,4%	0	0,0%
I22 Ouvriers qualifiés de la maintenance (entretien d'équipements, entretien des bâtiments...)	662	495	74,7%	4	0,6%
I23 Autres ouvriers qualifiés de l'industrie	523	207	39,6%	14	2,6%
I24 Autres ouvriers non qualifiés de l'industrie	522	162	31,0%	20	3,8%
Ensemble "Ouvriers des secteurs de l'industrie"	7 392	4 406	59,6%	435	5,9%

Projets de recrutement par métier

Ile-de-France

	Recrut. déclarés	Recrut. déclarés avec difficultés	% Recrut. avec difficultés	Recrut. principalement liés à une activité saisonnière	% Recrut. saisonniers
Z01 Conducteurs d'engins de traction et de levage	319	108	33,8%	34	10,6%
Z02 Coursiers, conducteurs-livreurs	3 658	2 080	56,8%	237	6,5%
Z03 Conducteurs routiers et grands routiers	1 968	1 295	65,8%	352	17,9%
Z04 Conducteurs routiers de transport en commun	1 614	1 331	82,5%	175	10,9%
Z05 Autres conducteurs de véhicules (taxi, voiture particulière, ambulance...)	1 956	979	50,1%	156	7,9%
Z06 Magasiniers qualifiés	959	327	34,1%	75	7,8%
Z07 Autres ouvriers qualifiés de la manutention (caristes, responsables d'entrepôt...)	731	225	30,8%	162	22,2%
Z08 Ouvriers non qualifiés de la manutention	2 898	1 186	40,9%	1 073	37,0%
Z09 Marins pêcheurs	8	0	0,0%	4	53,6%
Z10 Jardiniers	524	159	30,4%	91	17,3%
Z11 Autres métiers liés à l'agriculture	37	21	55,9%	13	34,4%
Ensemble "Autres"	14 672	7 710	52,6%	2 372	16,2%
Ensemble des métiers	238 381	107 539	45,1%	31 977	13,4%

NB : Le tableau relatif aux établissements recruteurs, détaillé par métier, est inclus dans un fichier récapitulatif des années 2005 à 2009, livré avec le présent document

Annexe 2
Les projets de recrutement
par métier et par bassin d'emploi

	Etablissements recruteurs (en %)					Nombre de projets de recrutement					dont difficiles (en %)					dont saisonniers (en %)				
	2005	2006	2007	2008	2009	2005	2006	2007	2008	2009	2005	2006	2007	2008	2009	2005	2006	2007	2008	2009
ESSONNE EST	22,2	19,6	20,9	23,3	18,2	8 748	6 900	8 221	9 757	7 543	45,4	49,1	57,5	52,3	52,5	10,1	11,1	11,5	12,3	12,0
ESSONNE OUEST	24,8	21,5	24,1	24,7	17,5	9 597	9 362	9 962	10 857	7 806	49,0	45,9	54,3	62,3	53,6	14,6	13,3	6,7	6,0	9,9
HAUTS DE SEINE CENTRE	24,1	22,3	23,7	25,5	21,5	26 858	25 019	26 394	27 752	23 697	41,3	43,9	46,1	44,6	45,1	13,3	9,8	9,4	5,2	5,4
HAUTS DE SEINE NORD	23,4	22,7	20,9	24,0	21,0	5 896	7 229	5 333	8 481	6 005	41,7	39,4	46,9	48,1	37,0	10,5	11,4	8,3	8,2	14,5
HAUTS DE SEINE SUD	25,0	22,0	21,5	21,0	19,7	18 405	20 715	20 158	17 345	16 618	47,5	33,1	38,4	59,5	48,2	8,6	8,8	10,7	12,5	13,3
PARIS LA VILLETTE	17,9	17,3	18,2	18,3	15,9	28 174	30 064	31 406	33 757	26 090	29,7	25,0	38,3	37,1	41,0	21,8	16,7	24,7	13,1	14,2
PARIS NATION	17,7	16,3	15,9	18,6	14,5	32 667	32 513	28 913	36 053	31 784	38,0	38,0	36,4	48,1	40,1	20,0	18,1	18,4	17,4	15,9
PARIS TROCADERO	17,6	16,4	16,9	17,1	13,9	25 586	27 634	31 452	27 561	22 370	26,7	39,0	40,5	49,3	38,5	10,9	19,0	12,2	14,8	9,7
ROISSY	20,8	23,2	22,5	23,1	16,3	6 513	7 524	7 911	8 045	7 326	41,3	32,9	34,2	42,7	37,8	23,6	9,1	14,0	13,5	13,4
SEINE ET MARNE NORD	20,3	19,0	21,2	22,5	17,8	9 376	10 805	11 542	12 764	10 526	55,4	43,2	53,2	55,9	46,4	14,3	23,7	11,2	15,7	16,7
SEINE ET MARNE SUD	19,6	18,3	19,6	20,5	16,5	6 836	7 754	7 719	8 005	6 604	54,2	51,1	52,2	58,8	51,7	17,1	24,1	16,6	15,7	12,9
SEINE SAINT DENIS EST	19,2	19,1	21,2	19,6	17,0	7 650	6 893	7 285	7 505	7 164	50,4	43,8	50,9	53,3	50,4	11,0	13,6	17,8	9,4	14,2
SEINE SAINT DENIS OUEST	18,3	18,1	16,0	18,6	13,5	6 846	10 225	9 217	9 476	7 804	41,3	41,1	46,0	45,9	46,1	26,2	18,7	20,8	14,3	21,3
VAL D'OISE EST	21,9	19,9	20,5	19,9	14,1	7 952	10 344	10 473	8 196	5 594	41,0	54,5	55,9	51,3	52,5	9,9	8,2	9,6	11,5	13,7
VAL D'OISE OUEST	23,5	20,6	22,6	25,0	17,1	8 452	7 836	9 444	10 466	7 250	42,6	41,3	40,7	48,3	46,7	19,4	19,7	15,0	7,7	12,2
VAL DE MARNE EST	20,4	19,2	20,8	20,8	16,0	7 996	7 081	7 416	8 923	6 198	53,5	40,5	48,2	55,6	62,4	17,5	11,1	14,7	9,8	9,6
VAL DE MARNE OUEST	19,9	20,0	21,0	21,5	18,8	18 315	15 290	15 565	16 549	14 721	28,2	35,3	56,2	55,4	44,7	24,9	27,1	28,1	25,5	29,1
YVELINES NORD	21,6	19,7	20,9	22,3	16,8	8 587	12 212	10 384	11 520	8 090	44,4	46,0	40,3	58,7	51,7	13,1	12,4	19,9	14,7	8,6
YVELINES SUD	23,6	21,1	23,5	25,7	20,1	17 916	14 701	17 013	17 031	15 190	38,4	37,4	53,1	63,4	47,3	10,0	7,5	9,0	9,3	10,3
ILE-DE-FRANCE	20,4	19,0	19,7	20,8	16,7	262 371	270 101	275 809	290 041	238 381	39,6	39,1	44,9	50,6	45,1	15,8	15,2	15,2	12,9	13,4

Le nombre de projets de recrutement envisagés en 2005, 2006, 2007 et 2008 a été recalculé sur la base des contours des bassins d'emploi définis en 2009. Certains chiffres peuvent donc présenter quelques différences avec ceux proposés dans les publications précédentes.

Nombre de projets de recrutement

	ESSONNE EST	ESSONNE OUEST	HAUTS DE SEINE CENTRE	HAUTS DE SEINE NORD	HAUTS DE SEINE SUD	PARIS LA VILLETTE	PARIS NATION	PARIS TROCADERO	ROISSY
<i>Codes bassins d'emploi</i>	11644	11645	11666	11660	11665	11604	11603	11605	11677
C01 Cadres administratifs, comptables et financiers	115	140	1 154	139	374	1 071	786	1 443	83
C02 Ingénieurs et cadres d'études et de recherche	79	377	1 015	268	1 528	746	1 002	804	77
C03 Ingénieurs et cadres spécialistes de l'informatique (sauf technico-commerciaux)	105	399	4 641	271	4 401	3 726	3 934	2 825	12
C04 Ingénieurs et cadres techniques de l'industrie	32	219	1 059	170	425	124	316	187	69
C05 Cadres du BTP	61	113	544	67	150	179	207	160	83
C06 Cadres commerciaux et technico-commerciaux	193	368	1 371	412	818	1 003	979	898	138
C07 Cadres de la banque et des assurances	8	7	161	49	58	369	178	507	3
C08 Cadres des transports et navigants de l'aviation civile	0	0	94	14	32	4	19	3	148
C09 Assistants de la communication, interprètes	0	0	18	4	35	32	94	53	0
C10 Cadres de la communication, de la documentation, de l'édition, journalistes	9	4	242	24	160	218	289	223	4
C11 Professionnels des spectacles, photographes, stylistes, décorateurs	17	9	78	28	140	880	721	437	34
C12 Professionnels salariés de la santé (médecins, chirurgiens dentistes, pharmaciens...)	53	54	126	32	110	114	186	79	41
C13 Professeurs et directeurs d'établissement d'enseignement privé salariés	18	0	133	188	0	184	178	54	37
C14 Cadres de l'hôtellerie et de la restauration	37	7	23	0	20	51	212	101	13
Ensemble "Fonctions d'encadrement"	727	1 698	10 659	1 666	8 252	8 701	9 100	7 775	741
A01 Techniciens des services administratifs, comptables et financiers	78	33	374	140	156	295	375	335	36
A02 Secrétaires de direction, personnels de secrétariat de niveau supérieur	33	45	134	68	98	189	216	208	19
A03 Secrétaires, assistantes	171	238	539	226	382	698	953	706	160
A04 Employés de la comptabilité	104	51	196	68	110	174	324	299	41
A05 Agents et hôtesses d'accueil, standardistes	54	194	261	208	234	2 859	606	1 750	185
A06 Autres employés administratifs d'entreprises	117	62	245	184	208	324	580	378	90
A07 Programmeurs et autres informaticiens (sauf ingénieurs et cadres)	32	50	160	164	390	254	608	968	12
A08 Opérateurs de saisie informatique	15	8	33	0	50	18	56	189	10
Ensemble "Fonctions administratives"	605	682	1 943	1 057	1 629	4 811	3 718	4 832	552

Nombre de projets de recrutement

		Ile-de-France								
		ESSONNE EST	ESSONNE OUEST	HAUTS DE SEINE CENTRE	HAUTS DE SEINE NORD	HAUTS DE SEINE SUD	PARIS LA VILLETTE	PARIS NATION	PARIS TROCADERO	ROISSY
Codes bassins d'emploi		11644	11645	11666	11660	11665	11604	11603	11605	11677
S01	Animateurs socioculturels, de sport et de loisirs	399	166	193	50	660	503	2 287	314	174
S02	Formateurs, recruteurs	109	64	115	57	142	307	232	301	156
S03	Assistants sociales et conseillers familiaux	22	42	35	18	18	99	103	15	25
S04	Educateurs spécialisés, conseillers d'éducation et surveillants	139	103	71	89	164	367	247	146	26
S05	Professions paramédicales (techniciens médic., prépar. pharmacie, spéc. rééduc ...)	70	60	168	47	137	147	199	120	69
S06	Aides-soignants	308	233	342	170	302	239	281	256	126
S07	Infirmiers, sages-femmes	122	111	157	62	244	284	199	155	113
Ensemble "Fonctions sociales et médico-sociales"		1 169	779	1 081	493	1 667	1 947	3 549	1 307	690
V01	Chefs de rayon, acheteurs, marchandiseurs	36	22	142	24	120	51	181	54	34
V02	Représentants, VRP	161	285	772	135	385	414	504	569	130
V03	Vendeurs en alimentation	36	99	140	49	202	183	309	220	10
V04	Vendeurs en équipement de la personne et articles de sport	23	16	95	29	60	520	821	328	13
V05	Vendeurs autres qu'en alimentation et équipement de la personne	102	129	214	97	321	627	725	409	174
V06	Caissiers, employés de libre-service	544	295	929	154	47	428	1 259	144	398
V07	Employés et agents de maîtrise de l'hôtellerie (serveurs, maîtres d'hôtel...)	419	212	745	99	301	2 423	3 805	2 316	324
V08	Bouchers, charcutiers, boulangers	73	36	102	44	81	43	73	79	39
V09	Cuisiniers	133	56	311	42	187	632	999	503	61
V10	Coiffeurs, esthéticiens, manucures	57	35	64	20	102	247	122	163	25
V11	Employés de maison et assistantes maternelles (y.c. aides à domicile)	481	224	611	358	707	664	1 155	771	378
V12	Agents de gardiennage et de sécurité	99	100	1 560	68	86	825	519	324	100
V13	Agents d'entretien	149	138	905	54	544	1 272	2 014	533	1 045
V14	Employés et techniciens de la banque	49	41	73	13	79	477	235	116	11
V15	Employés et techniciens des assurances	4	9	122	12	22	98	29	75	0
V16	Agents d'exploitation des transports	50	2	12	0	0	0	44	12	21
V17	Agents administratifs et commerciaux du tourisme et des transports	34	25	115	13	7	135	311	32	268
V18	Employés des services divers (pompistes, teinturiers, blanchisseurs...)	17	13	30	4	5	40	97	63	15
Ensemble "Fonctions liées à la vente, au tourisme et aux services (hors cadres)"		2 467	1 736	6 943	1 215	3 258	9 079	13 203	6 709	3 046

Nombre de projets de recrutement

		ESSONNE EST	ESSONNE OUEST	HAUTS DE SEINE CENTRE	HAUTS DE SEINE NORD	HAUTS DE SEINE SUD	PARIS LA VILLETTE	PARIS NATION	PARIS TROCADERO	ROISSY
<i>Codes bassins d'emploi</i>		11644	11645	11666	11660	11665	11604	11603	11605	11677
T01	Techniciens, agents de maîtrise de l'électricité, de l'électronique et des télécoms	31	215	257	55	158	142	61	154	91
T02	Techniciens, agents de maîtrise, dessinateurs indust. mécaniques et travail métaux	22	75	44	36	118	35	90	23	115
T03	Techniciens, agents de maîtrise des industries agroalimentaires	0	5	0	8	0	0	0	7	5
T04	Techniciens, agents de maîtrise de la chimie	6	4	0	70	27	25	7	36	7
T05	Techniciens, agents de maîtrise du bois, textile, cuir et industries graphiques	8	3	4	9	9	41	51	21	5
T06	Techniciens, agents de maîtrise de la maintenance	52	75	653	73	72	85	88	77	80
T07	Autres techniciens et agents de maîtrise de l'industrie	33	62	45	36	33	40	80	43	70
T08	Techniciens du BTP (mètres, dessinateurs d'études en BTP, géomètres...)	31	143	179	47	143	55	132	45	64
Ensemble "Autres techniciens et employés"		184	583	1 181	333	560	423	508	406	436
O01	Ouvriers qualifiés des travaux publics (terrassment, béton...)	30	163	50	24	4	22	18	51	42
O02	Maçons qualifiés	68	113	139	65	54	97	147	65	70
O03	Plâtriers, charpentiers et autres ouvriers qualifiés du gros œuvre du bâtiment	60	67	53	0	6	20	39	35	5
O04	Ouvriers non qualifiés du gros œuvre du bâtiment	61	27	64	14	14	52	12	24	57
O05	Peintres et ouvriers qualifiés des finitions du bâtiment	74	68	61	23	84	26	193	34	81
O06	Electriciens qualifiés du bâtiment	22	95	54	126	71	80	226	49	33
O07	Plombiers et chauffagistes qualifiés	84	123	108	45	62	61	79	61	77
O08	Menuisiers qualifiés du bâtiment, serruriers-poseurs	75	78	34	31	54	30	132	40	24
O09	Autres ouvriers qualifiés du second œuvre du bâtiment	41	85	48	54	33	19	93	90	109
O10	Ouvriers non qualifiés du second œuvre du bâtiment	43	75	9	29	46	25	60	22	89
O11	Conducteurs qualifiés d'engins de chantier du BTP	4	22	0	4	12	0	12	25	13
Ensemble "Ouvriers de la construction et du bâtiment"		560	917	619	415	440	432	1 010	496	598

Nombre de projets de recrutement

	Codes bassins d'emploi								
	11644	11645	11666	11660	11665	11604	11603	11605	11677
	ESSONNE EST	ESSONNE OUEST	HAUTS DE SEINE CENTRE	HAUTS DE SEINE NORD	HAUTS DE SEINE SUD	PARIS LA VILLETTE	PARIS NATION	PARIS TROCADERO	ROISSY
I01 Ouvriers qualifiés 'électricité et électronique (câbleurs, plateformistes, contrôleurs...)	38	47	33	15	40	33	19	15	29
I02 Ouvriers non qualifiés de l'électricité et de l'électronique	17	18	5	5	13	0	0	4	0
I03 Ouvriers qualifiés travaillant par enlèvement de métal	8	0	0	0	3	0	9	0	7
I04 Chaudronniers, tôliers industriels qualifiés	24	9	0	7	3	9	0	11	25
I05 Métalliers, serruriers industriels qualifiés	21	18	6	0	8	0	6	0	24
I06 Autres ouvriers qualifiés travaillant par formage de métal (forgerons, tuyauteurs...)	8	0	0	0	0	0	20	18	9
I07 Ouvriers non qualifiés travaillant par enlèvement ou formage de métal	3	3	0	71	0	0	0	0	0
I08 Ouvriers qualifiés de la mécanique (soudeurs, monteurs, mécaniciens, ajusteurs...)	38	34	4	4	65	18	44	44	39
I09 Ouvriers non qualifiés de la mécanique (monteurs, métalliers, serruriers...)	12	19	61	0	6	9	16	9	20
I10 Mécaniciens qualifiés d'automobiles (entretien, réparation)	31	65	5	11	12	21	17	0	37
I11 Autres ouvriers de la réparation automobile (mécaniciens réparateurs, carrossiers...)	25	44	14	0	4	10	0	5	31
I12 Ouvriers qualifiés des industries agroalimentaires	0	10	10	0	0	0	4	37	14
I13 Ouvriers non qualifiés des industries agroalimentaires	96	19	14	0	12	0	0	13	144
I14 Ouvriers qualifiés de la chimie	2	3	18	8	0	0	0	13	0
I15 Ouvriers non qualifiés de la chimie	0	0	0	0	0	0	0	0	0
I16 Ouvriers qualifiés du textile et du cuir	14	0	0	31	17	24	57	38	0
I17 Ouvriers non qualifiés du textile et du cuir	0	0	16	0	3	4	22	0	0
I18 Ouvriers qualifiés de la menuiserie industrielle et de l'ameublement	0	21	5	10	5	0	0	0	6
I19 Autres ouvriers qualifiés du bois	16	4	0	5	0	0	0	0	0
I20 Ouvriers non qualifiés du bois	0	10	0	0	0	0	6	0	0
I21 Ouvriers qualif. industries graphiques (impression, brochure, reliure, photogravure...)	3	15	5	9	18	0	30	18	9
I22 Ouvriers qualifiés de la maintenance (entretien d'équipements, des bâtiments...)	42	19	161	51	21	4	15	18	49
I23 Autres ouvriers qualifiés de l'industrie	37	12	4	28	13	38	19	15	25
I24 Autres ouvriers non qualifiés de l'industrie	0	40	11	33	11	0	10	15	43
Ensemble "Ouvriers des secteurs de l'industrie"	436	410	371	289	254	169	293	273	511

Nombre de projets de recrutement

	ESSONNE EST	ESSONNE OUEST	HAUTS DE SEINE CENTRE	HAUTS DE SEINE NORD	HAUTS DE SEINE SUD	PARIS LA VILLETTE	PARIS NATION	PARIS TROCADERO	ROISSY
<i>Codes bassins d'emploi</i>	11644	11645	11666	11660	11665	11604	11603	11605	11677
Z01 Conducteurs d'engins de traction et de levage	29	13	8	20	4	3	0	28	5
Z02 Coursiers, conducteurs-livreurs	73	56	366	71	64	253	189	328	226
Z03 Conducteurs routiers et grands routiers	83	179	13	47	88	23	8	44	244
Z04 Conducteurs routiers de transport en commun	425	88	0	36	0	0	0	15	21
Z05 Autres conducteurs de véhicules (taxi, voiture particulière, ambulance...)	363	210	429	21	28	156	74	33	43
Z06 Magasiniers qualifiés	72	59	55	12	15	3	36	42	40
Z07 Autres ouvriers qualifiés de la manutention (caristes, responsables d'entrepôt...)	54	55	12	17	12	14	5	24	65
Z08 Ouvriers non qualifiés de la manutention	266	301	13	313	339	55	67	44	68
Z09 Marins pêcheurs	0	0	4	0	0	0	0	0	0
Z10 Jardiniers	31	42	0	0	7	11	22	14	39
Z11 Autres métiers liés à l'agriculture	0	0	0	0	0	8	0	0	0
Ensemble "Autres"	1 396	1 001	900	537	558	527	403	573	751
Ensemble des métiers	7 544	7 806	23 697	6 004	16 618	26 090	31 784	22 370	7 326

Nombre de projets de recrutement

	SEINE ET MARNE NORD	SEINE ET MARNE SUD	SEINE SAINT DENIS EST	SEINE SAINT DENIS OUEST	VAL D'OISE EST	VAL D'OISE OUEST	VAL DE MARNE EST	VAL DE MARNE OUEST	YVELINES NORD	YVELINES SUD
<i>Codes bassins d'emploi</i>	11613	11614	11678	11676	11694	11695	11689	11687	11635	11636
C01 Cadres administratifs, comptables et financiers	133	54	141	146	86	79	63	177	122	191
C02 Ingénieurs et cadres d'études et de recherche	75	83	113	211	44	39	117	333	70	840
C03 Ingénieurs et cadres spécialistes de l'informatique (sauf technico-commerciaux)	65	58	224	326	59	87	606	860	208	1 312
C04 Ingénieurs et cadres techniques de l'industrie	62	23	48	80	54	117	33	98	109	680
C05 Cadres du BTP	109	38	69	100	59	70	64	169	63	456
C06 Cadres commerciaux et technico-commerciaux	343	133	314	259	139	314	134	385	252	475
C07 Cadres de la banque et des assurances	10	7	33	113	11	7	22	10	17	20
C08 Cadres des transports et navigants de l'aviation civile	14	0	4	17	20	7	0	0	4	43
C09 Assistants de la communication, interprètes	23	0	0	5	4	3	0	0	7	16
C10 Cadres de la communication, de la documentation, de l'édition, journalistes	0	7	42	59	9	12	0	18	21	33
C11 Professionnels des spectacles, photographes, stylistes, décorateurs	37	61	148	113	5	88	79	76	22	9
C12 Professionnels salariés de la santé (médecins, chirurgiens dentistes, pharmaciens...)	69	57	90	52	50	40	29	183	75	43
C13 Professeurs et directeurs d'établissement d'enseignement privé salariés	16	124	9	3	16	66	11	14	7	79
C14 Cadres de l'hôtellerie et de la restauration	34	4	12	0	11	0	9	5	20	16
Ensemble "Fonctions d'encadrement"	990	648	1 246	1 484	567	930	1 168	2 330	997	4 213
A01 Techniciens des services administratifs, comptables et financiers	66	19	60	45	44	66	29	117	102	142
A02 Secrétaires de direction, personnels de secrétariat de niveau supérieur	42	21	36	31	27	52	49	67	20	77
A03 Secrétaires, assistantes	287	176	201	99	92	140	225	269	176	325
A04 Employés de la comptabilité	67	52	72	37	66	34	70	92	60	105
A05 Agents et hôtesses d'accueil, standardistes	91	34	127	715	70	45	72	119	54	120
A06 Autres employés administratifs d'entreprises	83	32	329	125	38	77	21	1 359	68	123
A07 Programmeurs et autres informaticiens (sauf ingénieurs et cadres)	47	10	26	138	17	8	33	176	30	206
A08 Opérateurs de saisie informatique	50	0	12	32	0	12	9	25	0	61
Ensemble "Fonctions administratives"	732	343	864	1 222	353	434	508	2 225	510	1 158

Nombre de projets de recrutement

	SEINE ET MARNE NORD	SEINE ET MARNE SUD	SEINE SAINT DENIS EST	SEINE SAINT DENIS OUEST	VAL D'OISE EST	VAL D'OISE OUEST	VAL DE MARNE EST	VAL DE MARNE OUEST	YVELINES NORD	YVELINES SUD
<i>Codes bassins d'emploi</i>	11613	11614	11678	11676	11694	11695	11689	11687	11635	11636
S01 Animateurs socioculturels, de sport et de loisirs	156	420	224	310	60	208	224	733	109	473
S02 Formateurs, recruteurs	43	55	100	30	27	41	68	145	67	58
S03 Assistantes sociales et conseillers familiaux	18	23	27	21	16	20	13	20	43	51
S04 Educateurs spécialisés, conseillers d'éducation et surveillants	93	141	83	98	72	222	67	129	140	139
S05 Professions paramédicales (techniciens médic., prépar. pharmacie, spéc. rééduc ...)	197	60	158	62	108	123	103	138	146	146
S06 Aides-soignants	230	370	55	119	148	172	129	233	267	354
S07 Infirmiers, sages-femmes	117	134	53	183	86	62	30	235	133	226
Ensemble "Fonctions sociales et médico-sociales"	853	1 203	700	823	517	848	634	1 634	905	1 446
V01 Chefs de rayon, acheteurs, marchandiseurs	43	67	166	22	46	12	15	127	80	120
V02 Représentants, VRP	267	120	181	134	110	102	153	232	140	384
V03 Vendeurs en alimentation	104	10	284	43	46	67	0	116	119	96
V04 Vendeurs en équipement de la personne et articles de sport	202	29	48	108	84	10	18	90	97	173
V05 Vendeurs autres qu'en alimentation et équipement de la personne	283	80	84	119	133	82	66	225	121	281
V06 Caissiers, employés de libre-service	651	350	507	52	551	45	132	542	357	858
V07 Employés et agents de maîtrise de l'hôtellerie (serveurs, maîtres d'hôtel...)	1 132	504	136	400	207	216	295	767	1 168	961
V08 Bouchers, charcutiers, boulangers	63	16	42	24	26	75	22	146	125	95
V09 Cuisiniers	270	125	101	39	168	111	54	54	182	164
V10 Coiffeurs, esthéticiens, manucures	151	88	26	14	53	5	54	77	56	86
V11 Employés de maison et assistantes maternelles (y.c. aides à domicile)	420	274	147	15	272	243	554	267	782	556
V12 Agents de gardiennage et de sécurité	76	95	151	292	290	770	137	1 262	258	118
V13 Agents d'entretien	660	319	383	152	160	1 346	287	807	306	632
V14 Employés et techniciens de la banque	48	32	86	5	33	44	55	48	27	57
V15 Employés et techniciens des assurances	15	11	0	174	0	4	13	0	4	109
V16 Agents d'exploitation des transports	21	2	4	25	31	0	0	13	3	17
V17 Agents administratifs et commerciaux du tourisme et des transports	22	12	50	4	25	6	0	111	27	50
V18 Employés des services divers (pompiers, teinturiers, blanchisseurs...)	5	10	11	44	0	23	10	14	42	12
Ensemble "Fonctions liées à la vente, au tourisme et aux services (hors cadres)"	4 434	2 144	2 407	1 666	2 233	3 161	1 865	4 898	3 896	4 771

Nombre de projets de recrutement

	SEINE ET MARNE NORD	SEINE ET MARNE SUD	SEINE SAINT DENIS EST	SEINE SAINT DENIS OUEST	VAL D'OISE EST	VAL D'OISE OUEST	VAL DE MARNE EST	VAL DE MARNE OUEST	YVELINES NORD	YVELINES SUD
<i>Codes bassins d'emploi</i>	11613	11614	11678	11676	11694	11695	11689	11687	11635	11636
T01 Techniciens, agents de maîtrise de l'électricité, de l'électronique et des télécoms	85	103	56	87	45	101	80	339	80	363
T02 Techniciens, agents de maîtrise, dessinateurs indust. mécaniques et travail métaux	13	12	4	59	73	48	54	30	40	89
T03 Techniciens, agents de maîtrise des industries agroalimentaires	16	8	5	8	0	0	0	14	0	0
T04 Techniciens, agents de maîtrise de la chimie	11	28	8	6	23	4	13	17	0	14
T05 Techniciens, agents de maîtrise du bois, textile, cuir et industries graphiques	7	10	15	9	0	9	4	25	0	4
T06 Techniciens, agents de maîtrise de la maintenance	123	100	49	367	55	129	86	198	49	347
T07 Autres techniciens et agents de maîtrise de l'industrie	46	47	40	3	26	67	12	83	30	193
T08 Techniciens du BTP (métreurs, dessinateurs d'études en BTP, géomètres...)	72	35	47	68	47	37	90	208	93	158
Ensemble "Autres techniciens et employés"	374	344	225	607	269	396	337	914	292	1 167
O01 Ouvriers qualifiés des travaux publics (terrassement, béton...)	97	54	70	11	64	47	102	162	50	62
O02 Maçons qualifiés	146	136	222	85	108	73	142	152	84	156
O03 Plâtriers, charpentiers et autres ouvriers qualifiés du gros œuvre du bâtiment	37	50	19	20	91	6	94	24	94	42
O04 Ouvriers non qualifiés du gros œuvre du bâtiment	33	38	187	7	151	14	37	55	17	24
O05 Peintres et ouvriers qualifiés des finitions du bâtiment	60	29	129	64	36	29	126	79	57	44
O06 Electriciens qualifiés du bâtiment	68	47	30	58	26	110	96	96	131	70
O07 Plombiers et chauffagistes qualifiés	94	73	95	64	39	96	130	152	112	52
O08 Menuisiers qualifiés du bâtiment, serruriers-poseurs	73	49	95	33	99	87	31	76	70	66
O09 Autres ouvriers qualifiés du second œuvre du bâtiment	67	74	27	67	65	73	125	201	55	100
O10 Ouvriers non qualifiés du second œuvre du bâtiment	136	49	65	72	23	63	87	89	77	37
O11 Conducteurs qualifiés d'engins de chantier du BTP	58	29	10	4	39	9	32	16	18	43
Ensemble "Ouvriers de la construction et du bâtiment"	871	629	948	486	741	606	1 002	1 100	766	696

Nombre de projets de recrutement

	SEINE ET MARNE NORD	SEINE ET MARNE SUD	SEINE SAINT DENIS EST	SEINE SAINT DENIS OUEST	VAL D'OISE EST	VAL D'OISE OUEST	VAL DE MARNE EST	VAL DE MARNE OUEST	YVELINES NORD	YVELINES SUD
<i>Codes bassins d'emploi</i>	11613	11614	11678	11676	11694	11695	11689	11687	11635	11636
101 Ouvriers qualifiés 'électricité et électronique (câbleurs, plateformistes, contrôleurs...)	25	72	53	6	27	49	11	19	62	94
102 Ouvriers non qualifiés de l'électricité et de l'électronique	16	23	0	5	4	0	3	8	0	10
103 Ouvriers qualifiés travaillant par enlèvement de métal	13	3	7	8	25	33	5	0	18	3
104 Chaudronniers, tôliers industriels qualifiés	27	23	8	3	39	14	11	14	12	24
105 Métalliers, serruriers industriels qualifiés	48	32	34	0	18	19	38	23	24	19
106 Autres ouvriers qualifiés travaillant par formage de métal (forgerons, tuyauteurs...)	3	37	4	2	0	34	0	53	8	0
107 Ouvriers non qualifiés travaillant par enlèvement ou formage de métal	6	0	4	2	9	0	0	0	0	0
108 Ouvriers qualifiés de la mécanique (soudeurs, monteurs, mécaniciens, ajusteurs...)	49	51	33	12	67	44	7	110	54	157
109 Ouvriers non qualifiés de la mécanique (monteurs, métalliers, serruriers...)	4	7	15	3	28	5	22	31	0	27
110 Mécaniciens qualifiés d'automobiles (entretien, réparation)	58	36	35	7	60	49	11	34	14	208
111 Autres ouvriers de la réparation automobile (mécaniciens réparateurs, carrossiers...)	55	46	11	0	21	10	14	25	25	12
112 Ouvriers qualifiés des industries agroalimentaires	13	23	0	0	6	6	0	34	4	0
113 Ouvriers non qualifiés des industries agroalimentaires	27	18	12	4	0	0	0	6	0	6
114 Ouvriers qualifiés de la chimie	6	41	0	9	0	6	20	0	18	20
115 Ouvriers non qualifiés de la chimie	16	22	0	3	0	0	3	9	0	0
116 Ouvriers qualifiés du textile et du cuir	6	8	0	14	19	5	0	10	4	8
117 Ouvriers non qualifiés du textile et du cuir	3	3	4	0	0	0	0	9	15	19
118 Ouvriers qualifiés de la menuiserie industrielle et de l'ameublement	9	21	0	0	0	9	19	15	9	4
119 Autres ouvriers qualifiés du bois	6	0	0	5	0	0	18	7	0	7
120 Ouvriers non qualifiés du bois	30	11	0	3	3	0	0	0	12	0
121 Ouvriers qualif. industries graphiques (impression, brochure, reliure, photogravure...)	20	9	18	12	12	0	6	33	0	0
122 Ouvriers qualifiés de la maintenance (entretien d'équipements, des bâtiments...)	35	23	33	33	8	19	44	44	16	27
123 Autres ouvriers qualifiés de l'industrie	86	25	42	16	20	29	9	52	39	16
124 Autres ouvriers non qualifiés de l'industrie	64	41	16	2	25	6	28	123	25	30
Ensemble "Ouvriers des secteurs de l'industrie"	624	577	329	151	390	334	270	660	361	691

Nombre de projets de recrutement

	SEINE ET MARNE NORD	SEINE ET MARNE SUD	SEINE SAINT DENIS EST	SEINE SAINT DENIS OUEST	VAL D'OISE EST	VAL D'OISE OUEST	VAL DE MARNE EST	VAL DE MARNE OUEST	YVELINES NORD	YVELINES SUD
<i>Codes bassins d'emploi</i>	11613	11614	11678	11676	11694	11695	11689	11687	11635	11636
Z01 Conducteurs d'engins de traction et de levage	75	11	3	6	12	4	6	72	15	4
Z02 Coursiers, conducteurs-livreurs	134	55	101	926	165	62	60	211	43	275
Z03 Conducteurs routiers et grands routiers	487	170	34	80	28	92	23	162	116	47
Z04 Conducteurs routiers de transport en commun	362	109	167	0	86	38	8	33	6	221
Z05 Autres conducteurs de véhicules (taxi, voiture particulière, ambulance...)	21	88	6	14	41	25	246	45	82	32
Z06 Magasiniers qualifiés	167	68	51	47	34	24	6	91	13	122
Z07 Autres ouvriers qualifiés de la manutention (caristes, responsables d'entrepôt...)	126	87	15	26	64	36	6	48	21	44
Z08 Ouvriers non qualifiés de la manutention	250	104	41	117	41	244	44	285	26	282
Z09 Marins pêcheurs	0	0	0	0	0	0	0	0	4	0
Z10 Jardiniers	20	14	23	151	44	17	15	15	38	18
Z11 Autres métiers liés à l'agriculture	4	9	5	0	8	0	0	0	0	3
Ensemble "Autres"	1 647	715	447	1 367	523	540	414	961	364	1 048
Ensemble des métiers	10 526	6 604	7 164	7 804	5 594	7 250	6 198	14 721	8 090	15 190

Nombre de projets de recrutement

		PARIS	SEINE ET MARNE	YVELINES	ESSONNE	HAUTS DE SEINE	SEINE SAINT DENIS	VAL DE MARNE	VAL D'OISE	ILE-DE-FRANCE
<i>Codes bassins d'emploi</i>		75	77	78	91	92	93	94	95	IDF
C01	Cadres administratifs, comptables et financiers	3 300	187	313	255	1 667	370	240	164	6 495
C02	Ingénieurs et cadres d'études et de recherche	2 552	158	910	456	2 811	401	450	83	7 821
C03	Ingénieurs et cadres spécialistes de l'informatique (sauf technico-commerciaux)	10 485	123	1 520	504	9 313	561	1 467	146	24 118
C04	Ingénieurs et cadres techniques de l'industrie	627	85	790	251	1 654	197	131	171	3 906
C05	Cadres du BTP	547	148	519	174	761	252	234	129	2 763
C06	Cadres commerciaux et technico-commerciaux	2 879	476	727	561	2 601	711	519	453	8 927
C07	Cadres de la banque et des assurances	1 054	17	36	16	268	150	32	18	1 591
C08	Cadres des transports et navigants de l'aviation civile	26	14	46	0	139	169	0	27	422
C09	Assistants de la communication, interprètes	179	23	23	0	57	5	0	7	294
C10	Cadres de la communication, de la documentation, de l'édition, journalistes	730	7	54	14	426	105	18	22	1 375
C11	Professionnels des spectacles, photographes, stylistes, décorateurs	2 038	98	32	26	246	295	154	93	2 982
C12	Professionnels salariés de la santé (médecins, chirurgiens dentistes, pharmaciens...)	379	126	118	107	269	183	213	90	1 486
C13	Professeurs et directeurs d'établissement d'enseignement privé salariés	416	140	86	18	321	49	25	82	1 136
C14	Cadres de l'hôtellerie et de la restauration	364	38	36	44	44	24	14	11	575
Ensemble "Fonctions d'encadrement"		25 576	1 639	5 211	2 425	20 576	3 470	3 498	1 498	63 892
A01	Techniciens des services administratifs, comptables et financiers	1 005	85	244	111	670	141	146	109	2 512
A02	Secrétaires de direction, personnels de secrétariat de niveau supérieur	613	63	97	77	300	86	116	79	1 431
A03	Secrétaires, assistantes	2 357	462	501	409	1 147	459	494	232	6 062
A04	Employés de la comptabilité	796	118	164	156	375	150	163	100	2 022
A05	Agents et hôtesse d'accueil, standardistes	5 215	125	175	249	703	1 027	192	115	7 799
A06	Autres employés administratifs d'entreprises	1 282	115	190	179	637	544	1 379	115	4 442
A07	Programmeurs et autres informaticiens (sauf ingénieurs et cadres)	1 830	57	236	83	714	176	209	25	3 330
A08	Opérateurs de saisie informatique	263	50	61	23	84	55	34	12	582
Ensemble "Fonctions administratives"		13 362	1 075	1 668	1 287	4 629	2 638	2 733	787	28 179

Nombre de projets de recrutement

	PARIS	SEINE ET MARNE	YVELINES	ESSONNE	HAUTS DE SEINE	SEINE SAINT DENIS	VAL DE MARNE	VAL D'OISE	ILE-DE-FRANCE
Codes bassins d'emploi	75	77	78	91	92	93	94	95	IDF
S01 Animateurs socioculturels, de sport et de loisirs	3 104	576	581	564	903	709	958	268	7 663
S02 Formateurs, recruteurs	840	98	125	174	314	286	213	68	2 119
S03 Assistantes sociales et conseillers familiaux	217	41	94	65	72	72	33	36	630
S04 Educateurs spécialisés, conseillers d'éducation et surveillants	760	233	279	242	324	207	196	294	2 535
S05 Professions paramédicales (techniciens médic., prépar. pharmacie, spéc. rééduc...)	466	257	291	130	352	289	241	231	2 257
S06 Aides-soignants	777	600	621	541	814	300	361	320	4 334
S07 Infirmiers, sages-femmes	638	250	359	233	463	350	265	149	2 706
Ensemble "Fonctions sociales et médico-sociales"	6 803	2 056	2 351	1 948	3 241	2 213	2 268	1 365	22 244
V01 Chefs de rayon, acheteurs, marchandiseurs	286	110	200	58	286	222	142	57	1 361
V02 Représentants, VRP	1 487	386	525	445	1 293	445	385	213	5 178
V03 Vendeurs en alimentation	711	113	215	134	391	338	116	112	2 131
V04 Vendeurs en équipement de la personne et articles de sport	1 669	231	270	39	183	169	108	94	2 764
V05 Vendeurs autres qu'en alimentation et équipement de la personne	1 761	363	402	231	632	378	291	215	4 273
V06 Caissiers, employés de libre-service	1 831	1 002	1 216	838	1 130	957	674	596	8 242
V07 Employés et agents de maîtrise de l'hôtellerie (serveurs, maîtres d'hôtel...)	8 544	1 636	2 129	631	1 144	859	1 062	424	16 430
V08 Bouchers, charcutiers, boulangers	194	79	221	109	228	105	168	101	1 204
V09 Cuisiniers	2 135	395	346	188	541	202	108	279	4 193
V10 Coiffeurs, esthéticiens, manucures	532	240	142	92	185	65	131	57	1 444
V11 Employés de maison et assistantes maternelles (y,c, aides à domicile)	2 590	694	1 339	705	1 676	541	821	515	8 881
V12 Agents de gardiennage et de sécurité	1 668	171	377	199	1 714	543	1 399	1 060	7 131
V13 Agents d'entretien	3 818	979	939	288	1 504	1 580	1 094	1 506	11 708
V14 Employés et techniciens de la banque	828	80	84	90	164	101	102	77	1 527
V15 Employés et techniciens des assurances	202	26	113	14	157	174	13	4	704
V16 Agents d'exploitation des transports	55	23	20	52	12	51	13	31	258
V17 Agents administratifs et commerciaux du tourisme et des transports	478	34	77	59	135	321	111	31	1 246
V18 Employés des services divers (pompistes, teinturiers, blanchisseurs...)	201	16	54	30	38	70	24	23	455
Ensemble "Fonctions liées à la vente, au tourisme et aux services (hors cadres)"	28 991	6 578	8 667	4 203	11 415	7 119	6 762	5 394	79 130

Nombre de projets de recrutement

		PARIS	SEINE ET MARNE	YVELINES	ESSONNE	HAUTS DE SEINE	SEINE SAINT DENIS	VAL DE MARNE	VAL D'OISE	ILE-DE-FRANCE
	Codes bassins d'emploi	75	77	78	91	92	93	94	95	IDF
T01	Techniciens, agents de maîtrise de l'électricité, de l'électronique et des télécoms	358	188	443	246	470	234	419	146	2 504
T02	Techniciens, agents de maîtrise, dessinateurs indust. mécaniques et travail métaux	148	25	130	97	198	178	83	121	980
T03	Techniciens, agents de maîtrise des industries agroalimentaires	7	24	0	5	8	18	14	0	77
T04	Techniciens, agents de maîtrise de la chimie	68	39	14	10	97	21	30	27	306
T05	Techniciens, agents de maîtrise du bois, textile, cuir et industries graphiques	113	17	4	11	22	29	29	9	234
T06	Techniciens, agents de maîtrise de la maintenance	249	224	396	127	797	495	283	184	2 756
T07	Autres techniciens et agents de maîtrise de l'industrie	162	92	223	95	113	113	95	93	988
T08	Techniciens du BTP (mètres, dessinateurs d'études en BTP, géomètres...)	231	107	250	174	370	179	298	85	1 694
Ensemble "Autres techniciens et employés"		1 337	718	1 459	766	2 075	1 268	1 251	665	9 539
O01	Ouvriers qualifiés des travaux publics (terrassement, béton...)	90	151	112	193	79	123	264	111	1 123
O02	Maçons qualifiés	309	282	240	181	259	377	294	181	2 123
O03	Plâtriers, charpentiers et autres ouvriers qualifiés du gros œuvre du bâtiment	93	88	136	127	59	44	118	97	762
O04	Ouvriers non qualifiés du gros œuvre du bâtiment	88	71	41	88	93	251	92	165	889
O05	Peintres et ouvriers qualifiés des finitions du bâtiment	254	89	101	141	168	274	206	64	1 298
O06	Electriciens qualifiés du bâtiment	355	115	201	116	251	121	191	136	1 487
O07	Plombiers et chauffagistes qualifiés	201	167	165	207	214	236	282	135	1 607
O08	Menuisiers qualifiés du bâtiment, serruriers-poseurs	202	123	136	153	118	151	107	186	1 176
O09	Autres ouvriers qualifiés du second œuvre du bâtiment	202	141	155	126	135	203	326	138	1 426
O10	Ouvriers non qualifiés du second œuvre du bâtiment	106	186	114	119	84	225	176	86	1 094
O11	Conducteurs qualifiés d'engins de chantier du BTP	37	88	61	26	16	27	47	48	349
Ensemble "Ouvriers de la construction et du bâtiment"		1 937	1 500	1 462	1 477	1 475	2 032	2 102	1 348	13 333

Nombre de projets de recrutement

		PARIS	SEINE ET MARNE	YVELINES	ESSONNE	HAUTS DE SEINE	SEINE SAINT DENIS	VAL DE MARNE	VAL D'OISE	ILE-DE-FRANCE
<i>Codes bassins d'emploi</i>		75	77	78	91	92	93	94	95	IDF
I01	Ouvriers qualifiés 'électricité et électronique (câbleurs, plateformistes, contrôleurs...)	66	97	156	85	89	88	30	76	687
I02	Ouvriers non qualifiés de l'électricité et de l'électronique	4	39	10	35	23	5	11	4	131
I03	Ouvriers qualifiés travaillant par enlèvement de métal	9	16	21	8	3	22	5	58	141
I04	Chaudronniers, tôliers industriels qualifiés	20	50	36	34	11	35	26	53	264
I05	Métalliers, serruriers industriels qualifiés	6	80	43	39	14	57	61	37	337
I06	Autres ouvriers qualifiés travaillant par formage de métal (forgerons, tuyauteurs...)	38	40	8	8	0	15	53	34	196
I07	Ouvriers non qualifiés travaillant par enlèvement ou formage de métal	0	6	0	6	71	6	0	9	98
I08	Ouvriers qualifiés de la mécanique (soudeurs, monteurs, mécaniciens, ajusteurs...)	107	100	210	72	73	85	118	111	876
I09	Ouvriers non qualifiés de la mécanique (monteurs, métalliers, serruriers...)	34	11	27	30	67	38	53	33	293
I10	Mécaniciens qualifiés d'automobiles (entretien, réparation)	38	93	222	96	27	79	45	108	710
I11	Autres ouvriers de la réparation automobile (mécaniciens réparateurs, carrossiers...)	15	101	38	69	18	42	40	31	354
I12	Ouvriers qualifiés des industries agroalimentaires	42	37	4	10	10	14	34	12	162
I13	Ouvriers non qualifiés des industries agroalimentaires	13	45	6	116	26	160	6	0	372
I14	Ouvriers qualifiés de la chimie	13	47	38	5	26	9	20	6	164
I15	Ouvriers non qualifiés de la chimie	0	38	0	0	0	3	12	0	53
I16	Ouvriers qualifiés du textile et du cuir	118	14	12	14	48	14	10	23	253
I17	Ouvriers non qualifiés du textile et du cuir	25	7	34	0	20	4	9	0	99
I18	Ouvriers qualifiés de la menuiserie industrielle et de l'ameublement	0	31	13	21	19	6	34	9	134
I19	Autres ouvriers qualifiés du bois	0	6	7	20	5	5	25	0	68
I20	Ouvriers non qualifiés du bois	6	40	12	10	0	3	0	3	75
I21	Ouvriers qualif. industries graphiques (impression, brochure, reliure, photogravure...)	48	29	0	18	33	39	39	12	218
I22	Ouvriers qualifiés de la maintenance (entretien d'équipements, des bâtiments...)	36	58	43	61	233	115	88	27	662
I23	Autres ouvriers qualifiés de l'industrie	72	111	55	49	44	83	61	49	523
I24	Autres ouvriers non qualifiés de l'industrie	25	106	55	40	54	61	151	30	522
Ensemble "Ouvriers des secteurs de l'industrie"		735	1 201	1 051	846	914	990	930	724	7 392

Nombre de projets de recrutement

	PARIS	SEINE ET MARNE	YVELINES	ESSONNE	HAUTS DE SEINE	SEINE SAINT DEMIS	VAL DE MARNE	VAL D'OISE	ILE-DE-FRANCE
<i>Codes bassins d'emploi</i>	75	77	78	91	92	93	94	95	IDF
Z01 Conducteurs d'engins de traction et de levage	32	86	19	42	32	15	78	15	319
Z02 Coursiers, conducteurs-livreurs	771	189	318	129	501	1 253	271	227	3 658
Z03 Conducteurs routiers et grands routiers	75	657	163	262	148	358	185	120	1 968
Z04 Conducteurs routiers de transport en commun	15	471	227	513	36	188	41	123	1 614
Z05 Autres conducteurs de véhicules (taxi, voiture particulière, ambulance...)	263	109	113	573	478	63	291	66	1 956
Z06 Magasiniers qualifiés	82	235	135	131	82	138	97	58	959
Z07 Autres ouvriers qualifiés de la manutention (caristes, responsables d'entrepôt...)	43	213	65	109	41	106	54	100	731
Z08 Ouvriers non qualifiés de la manutention	167	354	307	566	665	226	328	285	2 898
Z09 Marins pêcheurs	0	0	4	0	4	0	0	0	8
Z10 Jardiniers	48	35	56	73	7	213	31	61	524
Z11 Autres métiers liés à l'agriculture	8	13	3	0	0	5	0	8	37
Ensemble "Autres"	1 503	2 363	1 412	2 397	1 994	2 564	1 375	1 063	14 672
Ensemble des métiers	80 244	17 129	23 281	15 350	46 320	22 294	20 920	12 844	238 381

Annexe 3

Base de sondage, retours et redressement

- *Enquête par questionnaires auto-administrés, réalisée en novembre 2008. La population mère est constituée des établissements du champ Pôle Emploi (ex-Unédic), soit **303 039 établissements**. Les questionnaires ont été adressés par voie postale à la totalité de ces établissements.*
- *L'enquête porte sur **67 080 questionnaires retournés et exploitables**, soit un taux de retour total de 22,1%. L'ensemble des résultats présentés ci-après sont des **résultats redressés**, représentatifs des établissements de la région.*
- *Le redressement des résultats repose sur une procédure respectant séparément les distributions marginales des trois variables de stratification :*
 - *la taille des établissements (7 tranches),*
 - *le secteur d'activité (23 au niveau sous-section de la NAF),*
 - *le bassin d'emploi (19 en Ile-de-France).*

Bilan des phases de terrain

	2002	2003	2004	2005	2006	2007	2008	2009
Population	288 208	289 141	289 196	290 766	290 766	294 709	298 380	303 039
Echantillon	41 904	41 714	73 867	250 750	290 766	294 709	298 380	303 039
Echantillon / Population	14,5%	14,4%	25,5%	86,2%	100,0%	100,0%	100,0%	100,0%
Retours	7 369	10 370	19 251	65 009	71 250	64 273	56 782	67 080
Retours / Echantillon	17,6%	24,9%	26,1%	25,9%	24,5%	21,8%	19,0%	22,1%

Secteur	Intitulé du secteur	Effectif salarié							Total
		1-4	5-9	10-19	20-49	50-99	100-199	>200	
AC	Industrie agroalimentaire & agriculture	2 493	1 477	534	170	53	34	23	4 784
CB	Textile, habillement, cuir, chaussure	1 212	612	284	140	29	21	6	2 304
CC	Travail du bois, papier et imprimerie	1 098	537	301	205	43	26	6	2 216
CE	Industrie chimique, pharmaceutique & raffinage	174	101	85	133	80	57	84	714
CG	Caoutchouc, plastique & minéraux non métalliques	361	247	164	150	61	29	18	1 030
CH	Métallurgie et produits métalliques	558	552	429	265	62	33	14	1 913
CK	Equip. électrique, électronique, info. & machines et équipements	790	520	389	361	143	73	84	2 360
CL	Matériel de transport	46	44	48	56	22	17	46	279
CM	Autres industries manufacturières	2 053	792	385	284	76	38	28	3 656
DE	Industries extractives, énergie & gestion des déchets	283	172	157	185	89	49	42	977
FZ	Construction	20 605	6 752	2 674	1 458	339	168	104	32 100
GA	Commerce & réparation automobile	3 458	1 753	745	441	141	37	15	6 590
GB	Commerce de gros	12 618	4 989	2 785	1 828	524	276	157	23 177
GC	Commerce de détail	26 196	9 812	3 191	1 389	471	213	170	41 442
HZ	Transports et entreposage	3 512	1 847	1 105	888	347	177	120	7 996
IZ	Hébergement et restauration	16 987	7 699	3 366	1 796	424	117	69	30 458
JZ	Information et communication	7 689	2 760	1 689	1 273	483	272	267	14 433
KZ	Activités financières et d'assurance	7 674	3 695	1 728	836	328	218	246	14 725
LZ	Activités immobilières	7 897	1 963	610	300	80	43	26	10 919
MN	Serv. scientifiques, techniques, adm. & soutien	31 036	10 058	4 727	3 356	1 142	640	642	51 601
OP	Administration publique, enseignement	2 673	1 223	700	584	211	65	24	5 480
OZ	Santé humaine et action sociale	9 633	1 898	1 454	1 426	617	227	129	15 384
RU	Autres activités de services	19 937	5 253	1 918	958	279	106	50	28 501
	Total	178 983	64 756	29 468	18 482	6 044	2 936	2 370	303 039

Code BE	Intitulé du Bassin d'Emploi	1-4	5-9	10-19	20-49	50-99	100-199	>200	Total
11603	PARIS NATION	28 878	10 172	4 352	2 315	615	291	200	46 823
11604	PARIS LA VILLETTE	17 603	6 176	2 766	1 531	463	231	198	28 968
11605	PARIS TROCADERO	21 420	7 029	3 179	1 898	609	281	183	34 599
11613	SEINE ET MARNE NORD	8 470	3 401	1 615	1 009	307	156	84	15 042
11614	SEINE ET MARNE SUD	6 590	2 304	1 057	687	217	75	59	10 989
11644	ESSONNE EST	6 183	2 291	1 013	638	210	102	67	10 504
11645	ESSONNE OUEST	6 832	2 907	1 341	901	325	142	112	12 560
11635	YVELINES NORD	8 267	2 816	1 243	773	243	102	65	13 509
11636	YVELINES SUD	7 952	3 217	1 430	927	337	179	156	14 198
11660	HAUTS DE SEINE NORD	3 631	1 280	685	527	194	91	96	6 504
11665	HAUTS DE SEINE SUD	8 878	3 203	1 448	1 038	389	192	209	15 357
11666	HAUTS DE SEINE CENTRE	8 101	3 127	1 635	1 266	535	335	391	15 390
11694	VAL D'OISE EST	6 625	2 391	1 007	628	239	99	62	11 051
11695	VAL D'OISE OUEST	5 853	2 249	1 085	720	234	118	72	10 331
11676	SEINE SAINT DENIS OUEST	5 762	1 807	827	575	196	111	90	9 368
11677	ROISSY	5 202	1 901	935	640	210	83	83	9 054
11678	SEINE SAINT DENIS EST	7 017	2 598	1 196	644	172	93	46	11 766
11687	VAL DE MARNE OUEST	8 464	3 406	1 668	1 201	375	200	151	15 465
11689	VAL DE MARNE EST	7 255	2 481	986	564	174	55	46	11 561
	Total	178 983	64 756	29 468	18 482	6 044	2 936	2 370	303 039

Secteur	Intitulé du secteur	Effectif salarié							Total
		1-4	5-9	10-19	20-49	50-99	100-199	>200	
AC	Industrie agroalimentaire & agriculture	376	288	109	45	16	12	10	856
CB	Textile, habillement, cuir, chaussure	243	159	91	35	9	11	2	550
CC	Travail du bois, papier et imprimerie	240	154	114	84	14	13	6	625
CE	Industrie chimique, pharmaceutique & raffinage	34	37	26	45	18	23	27	210
CG	Caoutchouc, plastique & minéraux non métalliques	75	58	60	44	22	17	8	284
CH	Métallurgie et produits métalliques	158	188	151	92	20	17	8	634
CK	Equip. électrique, électronique, info. & machines et équipements	186	158	117	130	41	31	27	690
CL	Matériel de transport	14	15	18	23	11	7	21	109
CM	Autres industries manufacturières	448	220	111	89	23	18	12	921
DE	Industries extractives, énergie & gestion des déchets	61	57	37	41	24	14	9	243
FZ	Construction	3 463	1 439	710	390	74	57	35	6 168
GA	Commerce & réparation automobile	683	396	182	116	37	14	7	1 435
GB	Commerce de gros	2 609	1 303	841	530	148	87	54	5 572
GC	Commerce de détail	4 492	2 005	614	278	96	56	66	7 607
HZ	Transports et entreposage	679	433	290	243	91	57	43	1 836
IZ	Hébergement et restauration	2 869	1 641	720	380	103	38	28	5 779
JZ	Information et communication	1 699	681	436	380	126	75	79	3 476
KZ	Activités financières et d'assurance	1 767	979	492	217	109	74	61	3 699
LZ	Activités immobilières	1 372	412	155	68	22	14	13	2 056
MN	Serv. scientifiques, techniques, adm. & soutien	7 044	2 584	1 287	875	277	222	203	12 492
OP	Administration publique, enseignement	613	294	196	160	59	24	7	1 353
OZ	Santé humaine et action sociale	1 877	425	469	540	202	84	62	3 659
RU	Autres activités de services	4 504	1 301	586	293	87	37	18	6 826
	Total	35 506	15 227	7 812	5 098	1 629	1 002	806	67 080

Code BE	Intitulé du Bassin d'Emploi	1-4	5-9	10-19	20-49	50-99	100-199	>200	Total
11603	PARIS NATION	5 646	2 342	1 078	595	171	86	64	9 982
11604	PARIS LA VILLETTE	3 521	1 465	647	403	124	84	60	6 304
11605	PARIS TROCADERO	4 335	1 703	859	521	175	73	44	7 710
11613	SEINE ET MARNE NORD	1 827	927	527	323	102	89	43	3 838
11614	SEINE ET MARNE SUD	1 504	593	307	225	64	53	31	2 777
11644	ESSONNE EST	1 253	493	247	173	47	51	27	2 291
11645	ESSONNE OUEST	1 373	649	380	258	73	41	37	2 811
11635	YVELINES NORD	1 779	816	405	251	76	40	30	3 397
11636	YVELINES SUD	1 719	789	440	309	115	61	72	3 505
11660	HAUTS DE SEINE NORD	613	266	179	133	48	28	39	1 306
11665	HAUTS DE SEINE SUD	1 779	749	384	297	84	51	68	3 412
11666	HAUTS DE SEINE CENTRE	1 619	685	370	283	142	88	102	3 289
11694	VAL D'OISE EST	1 281	534	266	151	51	30	19	2 332
11695	VAL D'OISE OUEST	1 151	504	254	189	50	31	21	2 200
11676	SEINE SAINT DENIS OUEST	994	546	266	215	70	63	56	2 210
11677	ROISSY	868	386	248	160	56	30	30	1 778
11678	SEINE SAINT DENIS EST	1 302	511	300	169	41	26	21	2 370
11687	VAL DE MARNE OUEST	1 538	748	420	295	93	63	39	3 196
11689	VAL DE MARNE EST	1 404	521	235	148	47	14	3	2 372
	Total	35 506	15 227	7 812	5 098	1 629	1 002	806	67 080

Secteur	Intitulé du secteur	Effectif salarié							Total
		1-4	5-9	10-19	20-49	50-99	100-199	>200	
AC	Industrie agroalimentaire & agriculture	15,1%	19,5%	20,4%	26,5%	30,2%	35,3%	43,5%	17,9%
CB	Textile, habillement, cuir, chaussure	20,0%	26,0%	32,0%	25,0%	31,0%	52,4%	33,3%	23,9%
CC	Travail du bois, papier et imprimerie	21,9%	28,7%	37,9%	41,0%	32,6%	50,0%	100,0%	28,2%
CE	Industrie chimique, pharmaceutique & raffinage	19,5%	36,6%	30,6%	33,8%	22,5%	40,4%	32,1%	29,4%
CG	Caoutchouc, plastique & minéraux non métalliques	20,8%	23,5%	36,6%	29,3%	36,1%	58,6%	44,4%	27,6%
CH	Métallurgie et produits métalliques	28,3%	34,1%	35,2%	34,7%	32,3%	51,5%	57,1%	33,1%
CK	Equip. électrique, électronique, info. & machines et équipements	23,5%	30,4%	30,1%	36,0%	28,7%	42,5%	32,1%	29,2%
CL	Matériel de transport	30,4%	34,1%	37,5%	41,1%	50,0%	41,2%	45,7%	39,1%
CM	Autres industries manufacturières	21,8%	27,8%	28,8%	31,3%	30,3%	47,4%	42,9%	25,2%
DE	Industries extractives, énergie & gestion des déchets	21,6%	33,1%	23,6%	22,2%	27,0%	28,6%	21,4%	24,9%
FZ	Construction	16,8%	21,3%	26,6%	26,7%	21,8%	33,9%	33,7%	19,2%
GA	Commerce & réparation automobile	19,8%	22,6%	24,4%	26,3%	26,2%	37,8%	46,7%	21,8%
GB	Commerce de gros	20,7%	26,1%	30,2%	29,0%	28,2%	31,5%	34,4%	24,0%
GC	Commerce de détail	17,1%	20,4%	19,2%	20,0%	20,4%	26,3%	38,8%	18,4%
HZ	Transports et entreposage	19,3%	23,4%	26,2%	27,4%	26,2%	32,2%	35,8%	23,0%
IZ	Hébergement et restauration	16,9%	21,3%	21,4%	21,2%	24,3%	32,5%	40,6%	19,0%
JZ	Information et communication	22,1%	24,7%	25,8%	29,9%	26,1%	27,6%	29,6%	24,1%
KZ	Activités financières et d'assurance	23,0%	26,5%	28,5%	26,0%	33,2%	33,9%	24,8%	25,1%
LZ	Activités immobilières	17,4%	21,0%	25,4%	22,7%	27,5%	32,6%	50,0%	18,8%
MN	Serv. scientifiques, techniques, adm. & soutien	22,7%	25,7%	27,2%	26,1%	24,3%	34,7%	31,6%	24,2%
OP	Administration publique, enseignement	22,9%	24,0%	28,0%	27,4%	28,0%	36,9%	29,2%	24,7%
OZ	Santé humaine et action sociale	19,5%	22,4%	32,3%	37,9%	32,7%	37,0%	48,1%	23,8%
RU	Autres activités de services	22,6%	24,8%	30,6%	30,6%	31,2%	34,9%	36,0%	24,0%
	Total	19,8%	23,5%	26,5%	27,6%	27,0%	34,1%	34,0%	22,1%

Code BE	Intitulé du Bassin d'Emploi	1-4	5-9	10-19	20-49	50-99	100-199	>200	Total
11603	PARIS NATION	19,6%	23,0%	24,8%	25,7%	27,8%	29,6%	32,0%	21,3%
11604	PARIS LA VILLETTE	20,0%	23,7%	23,4%	26,3%	26,8%	36,4%	30,3%	21,8%
11605	PARIS TROCADERO	20,2%	24,2%	27,0%	27,4%	28,7%	26,0%	24,0%	22,3%
11613	SEINE ET MARNE NORD	21,6%	27,3%	32,6%	32,0%	33,2%	57,1%	51,2%	25,5%
11614	SEINE ET MARNE SUD	22,8%	25,7%	29,0%	32,8%	29,5%	70,7%	52,5%	25,3%
11644	ESSONNE EST	20,3%	21,5%	24,4%	27,1%	22,4%	50,0%	40,3%	21,8%
11645	ESSONNE OUEST	20,1%	22,3%	28,3%	28,6%	22,5%	28,9%	33,0%	22,4%
11635	YVELINES NORD	21,5%	29,0%	32,6%	32,5%	31,3%	39,2%	46,2%	25,1%
11636	YVELINES SUD	21,6%	24,5%	30,8%	33,3%	34,1%	34,1%	46,2%	24,7%
11660	HAUTS DE SEINE NORD	16,9%	20,8%	26,1%	25,2%	24,7%	30,8%	40,6%	20,1%
11665	HAUTS DE SEINE SUD	20,0%	23,4%	26,5%	28,6%	21,6%	26,6%	32,5%	22,2%
11666	HAUTS DE SEINE CENTRE	20,0%	21,9%	22,6%	22,4%	26,5%	26,3%	26,1%	21,4%
11694	VAL D'OISE EST	19,3%	22,3%	26,4%	24,0%	21,3%	30,3%	30,6%	21,1%
11695	VAL D'OISE OUEST	19,7%	22,4%	23,4%	26,3%	21,4%	26,3%	29,2%	21,3%
11676	SEINE SAINT DENIS OUEST	17,3%	30,2%	32,2%	37,4%	35,7%	56,8%	62,2%	23,6%
11677	ROISSY	16,7%	20,3%	26,5%	25,0%	26,7%	36,1%	36,1%	19,6%
11678	SEINE SAINT DENIS EST	18,6%	19,7%	25,1%	26,2%	23,8%	28,0%	45,7%	20,1%
11687	VAL DE MARNE OUEST	18,2%	22,0%	25,2%	24,6%	24,8%	31,5%	25,8%	20,7%
11689	VAL DE MARNE EST	19,4%	21,0%	23,8%	26,2%	27,0%	25,5%	6,5%	20,5%
	Total	19,8%	23,5%	26,5%	27,6%	27,0%	34,1%	34,0%	22,1%