

## LE CHOMAGE A PARIS EN FEVRIER 2009

Source : DDTEFP / DARES

*A partir de mars 2009, les données sur les demandeurs d'emploi sont présentées selon de nouveaux regroupements statistiques. Les demandeurs d'emploi inscrits à Pôle Emploi en catégories A, B et C sont tenus de faire des actes positifs de recherche d'emploi : certains sont sans emploi (catégorie A), d'autres exercent une activité réduite courte, d'au plus 78h au cours du mois (catégorie B), ou une activité réduite longue, de plus de 78 heures au cours du mois (catégorie C).*

*En février 2009, le chômage à Paris augmente de +2,4 % pour les demandeurs d'emploi inscrits en catégorie A, en données corrigées des variations saisonnières.*

PARIS		Février 2009	Janvier 2009	Février 2008	Evolution janv. 2009/fév. 2009 (en %)	Evolution fév. 2008/ fév. 2009 (en %)
DEFM	Total catégorie A, données CVS	97 970	95 660	91 210	2,4	7,4
	Total catégories A, B et C, données CVS	147 100	145 070	143 880	1,4	2,2
	Jeunes, catégorie A	6 420	6 180	5 520	3,9	16,3
	50 ans et plus, catégorie A	19 460	18 990	17 450	2,5	11,5
	Femmes, catégorie A	47 020	46 110	44 580	2,0	5,5
	Longue durée, catégorie A – Janvier 2009/Décembre 2008/Janvier 2008	29 810	29 470	30 010	1,2	-0,7
OEC	Total	18 889	---	32 943	---	-42,7
OES	Total	17 267	---	27 447	---	-37,1

DEFM : demandeurs d'emploi en fin de mois.

OEC : Offres d'emploi collectées par Pôle emploi.

OES : Offres d'emploi satisfaites.

### Evolution mensuelle globale

**Le nombre de demandeurs d'emploi inscrits à Pôle emploi en catégorie A a augmenté de +2,4 % en février 2009, soit +2 310 personnes par rapport au mois précédent. Le nombre de demandeurs d'emploi en catégorie A s'élève à 97 970 au 28 février 2009.**

**L'évolution mensuelle en hausse du chômage à Paris en catégorie A** est moins marquée que celles de l'Ile-de-France (+3,7 %) et de la France (+3,5 %).

## Evolution annuelle globale

Sur un an, l'évolution du chômage s'établit à **+7,4 % à Paris en catégorie A**, résultat plus favorable que les évolutions régionale (+10,6 %) et nationale (+19,0 %).

## Commentaires

Les entrées à Pôle emploi en catégories A, B et C en février 2009 (16 376 en données brutes) augmentent de +18,0 % sur un an avec une hausse sensible des entrées dues aux fins de contrat à durée déterminée : +24,4 %, portant la représentation de ce motif à 21,7 % des entrées.

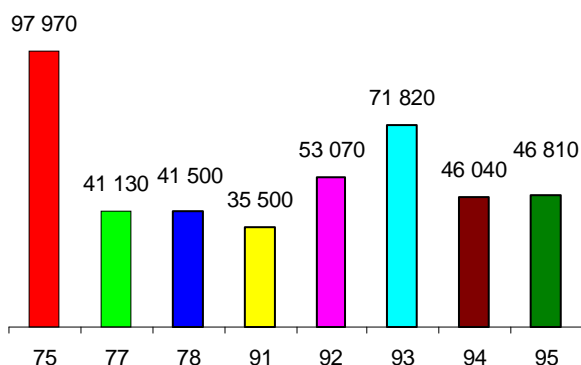
Les sorties de Pôle emploi en catégories A, B et C en février 2009 (14 388 en données brutes) baissent de -13,5 % par rapport à février 2008, notamment -33,2 % de sorties pour arrêts de recherche (7,6 % des motifs), -19,6 % de radiations administratives (9,7 % des motifs) et -17,4 % de reprises d'emploi déclarées (18,0 % des motifs).

Les offres d'emploi collectées par Pôle emploi en février 2009 sont en baisse de -42,7 % comparées au mois de février 2008. Cette diminution touche principalement les offres d'emplois temporaires (1 à 6 mois) avec -57,1 %.

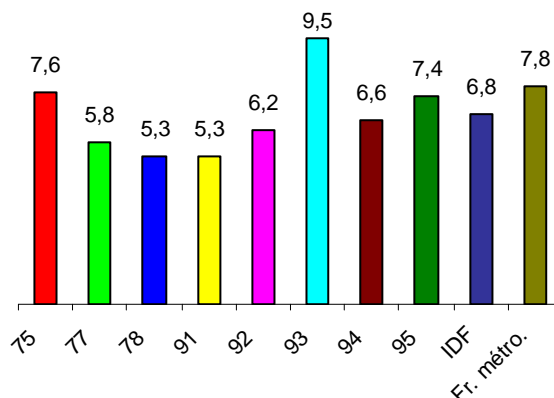
Les offres d'emploi satisfaites décroissent de -37,1 % sur un an et concernent tous types d'emploi de façon assez proche (-36,2 % pour les emplois durables – plus de 6 mois ; -38,6 % pour les emplois temporaires – 1 à 6 mois ; -37,2 % pour les emplois occasionnels – moins d'1 mois).

**Le taux de chômage parisien augmente de 0,4 point au 4<sup>ème</sup> trimestre par rapport au 3<sup>ème</sup> trimestre 2008, soit 7,6 %.** Bien que toujours supérieur à celui de l'Ile-de-France (6,8 %), il est légèrement inférieur à celui de la France métropolitaine (7,8 %).

**DEFM (données CVS – Catégorie A)**

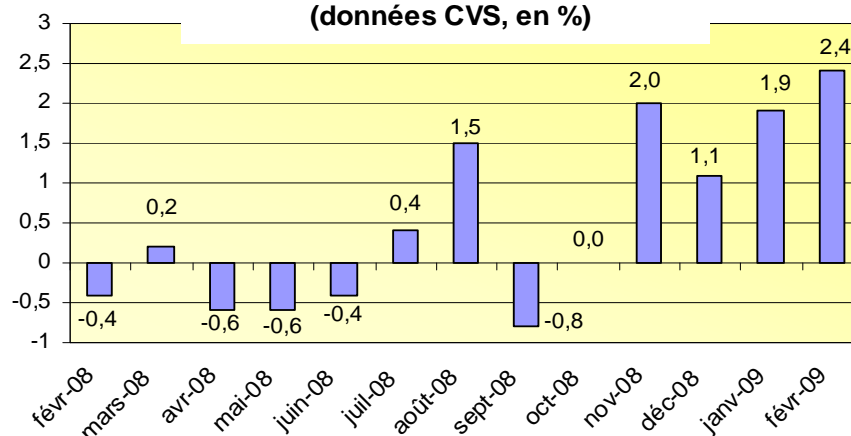


**Taux de chômage localisé (%)**

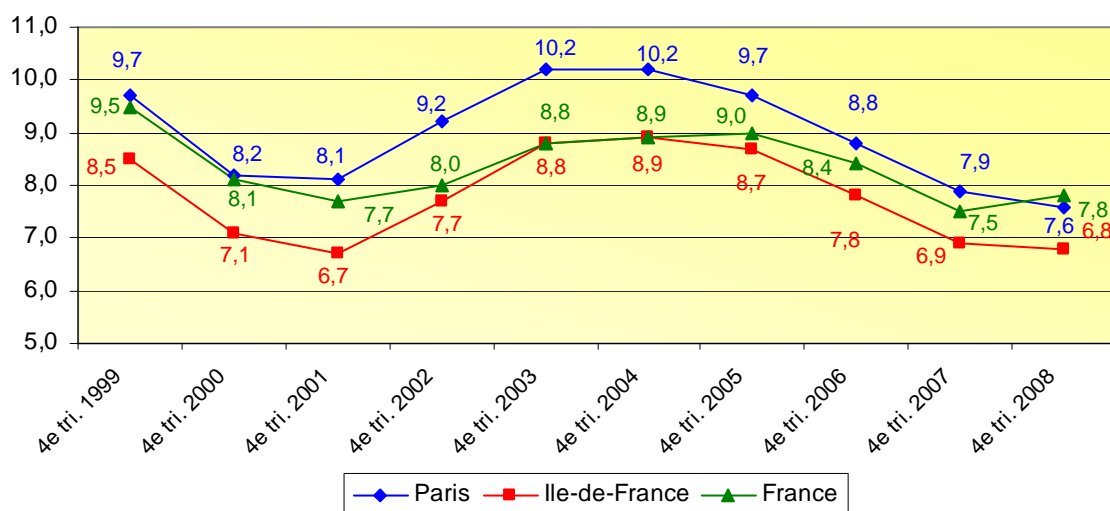


NB : Le taux de chômage, calculé par l'INSEE, a une périodicité trimestrielle ; le dernier taux disponible est celui du mois de décembre 2008.

**Evolution mensuelle DEFM catégorie A (données CVS, en %)**



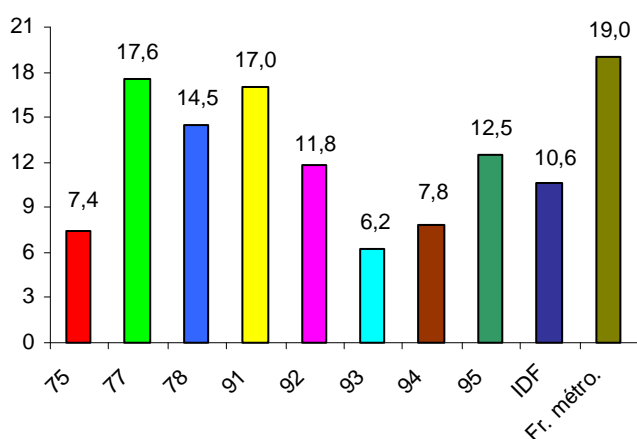
### Taux de chômage - 4èmes trimestres 1999-2008



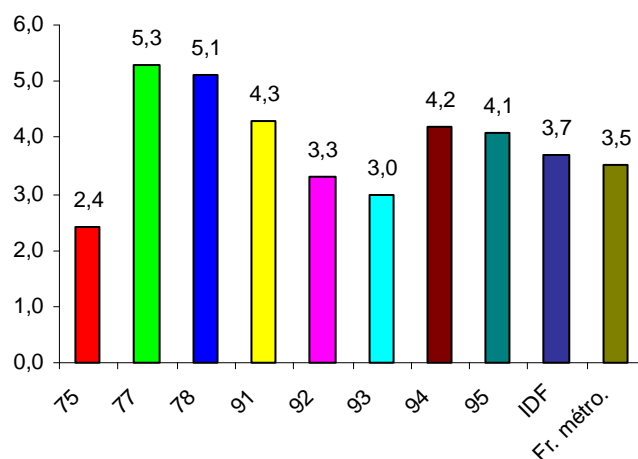
Au mois de février 2009, l'évolution mensuelle du chômage est en hausse dans tous les départements d'Ile-de-France : de +2,4 % à Paris à +5,3 % pour la Seine-et-Marne.

L'évolution annuelle de la DEFM dans les départements franciliens reste plus favorable que l'évolution nationale : de +6,2 % en Seine-Saint-Denis à +17,6 % pour la Seine-et-Marne.

Evolution annuelle de la DEFM catégorie A (CVS - %)



Evolution mensuelle de la DEFM catégorie A (CVS - %)



Au mois de février 2009, le nombre des demandeurs d'emploi âgés de 50 ans et plus en catégorie A augmente de +2,5 % sur un mois ; l'évolution annuelle affiche +11,5 %.

La part des demandeurs d'emploi de 50 ans et plus dans la DEFM totale en catégorie A s'établit à 19,9 % en février 2009.

Le nombre de jeunes demandeurs d'emploi en catégorie A est en hausse de +3,9 % en février 2009 par rapport à janvier 2009. L'évolution annuelle est de +16,3 %.

La part des demandeurs d'emploi de moins de 25 ans dans la DEFM totale en catégorie A au mois de février 2009 est de 6,6 %.

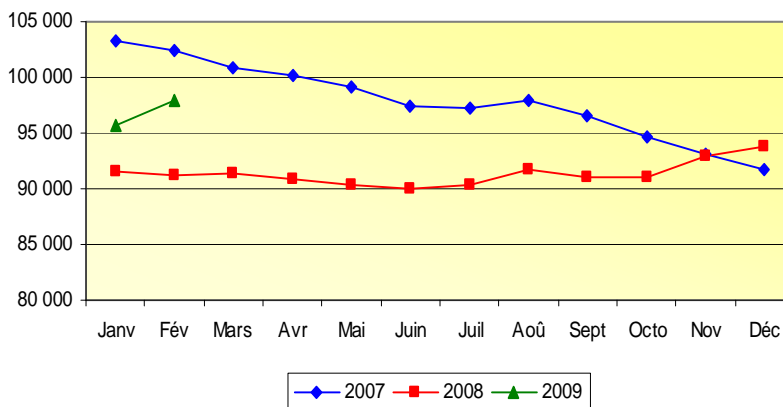
En février 2009, le chômage des femmes en catégorie A croît de +2,0 % en évolution mensuelle, portant la hausse annuelle à +5,5 %.

Les femmes demandeurs d'emploi représentent 48,0 % de la DEFM totale en catégorie A au mois de février 2009.

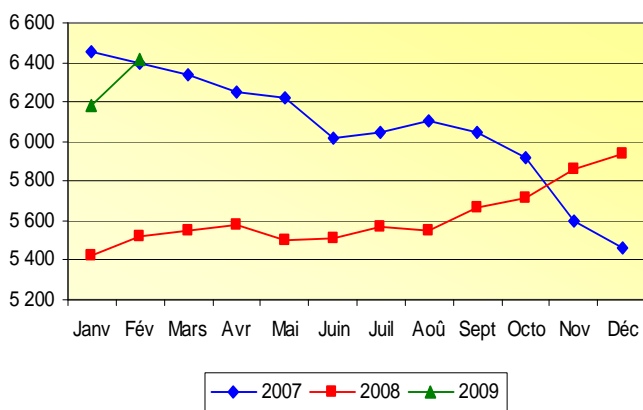
**Le chômage de longue durée en catégorie A croît de +1,2 % en janvier 2009 par rapport à décembre 2008. Sur un an, l'évolution est de -0,7 %.**

Les demandeurs d'emploi longue durée correspondent à 31,2 % de l'ensemble de la DEFM en catégorie A en janvier 2009.

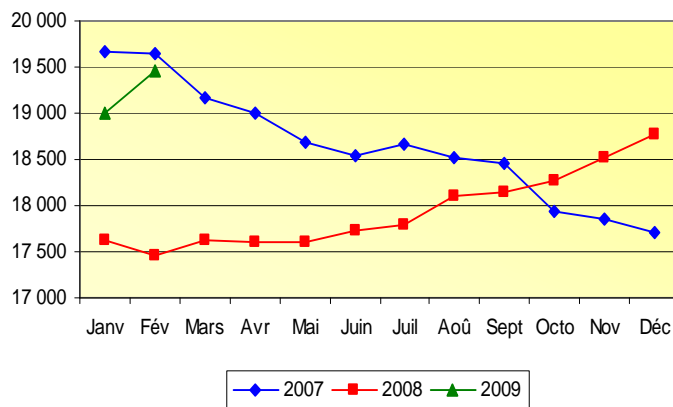
**DEFM A - Paris**



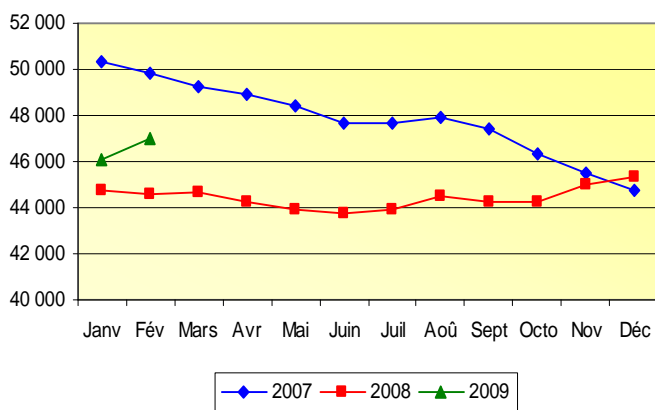
**DEFM Jeunes**



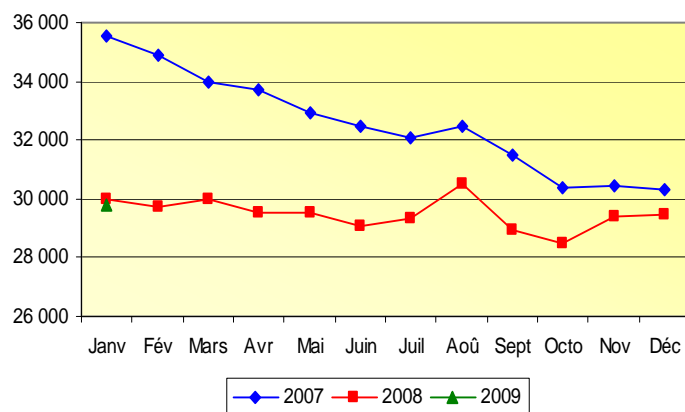
**DEFM 50 ans et plus**



**DEFM Femmes**



**DEFM Longue durée**



## Demande d'emploi à Paris par arrondissement

Source : DDTEFP - INSEE

ARRONDISSEMENTS	Moins de 25 ans	25 à 49 ans	50 ans et plus	ENSEMBLE	dont Hommes	dont Femmes	DELD	Etrangers	Population totale 1er janvier 2009 (1)
1er	27	481	91	599	324	275	189	82	17 889
2ème	61	758	136	955	518	437	313	207	21 417
3ème	87	1 133	266	1 486	797	689	497	271	34 994
4ème	54	759	153	966	493	473	330	149	29 395
5ème	82	1 136	278	1 496	701	795	474	225	62 205
6ème	55	834	204	1 093	523	570	368	159	46 182
7ème	71	992	271	1 334	672	662	444	197	57 428
8ème	68	772	251	1 091	570	521	335	179	39 655
9ème	127	1 797	416	2 340	1 210	1 130	728	455	59 028
10ème	288	3 538	768	4 594	2 485	2 109	1 489	1 238	92 679
11ème	445	5 076	1 072	6 593	3 445	3 148	2 091	1 535	153 427
12ème	350	3 753	900	5 003	2 785	2 218	1 451	1 114	142 926
13ème	547	4 537	1 362	6 446	3 397	3 049	1 943	1 546	180 460
14ème	366	3 091	830	4 287	2 183	2 104	1 327	840	135 538
15ème	459	5 050	1 320	6 829	3 295	3 534	2 085	1 273	235 300
16ème	193	2 902	914	4 009	1 933	2 076	1 268	706	155 993
17ème	389	4 248	1 051	5 688	2 903	2 785	1 651	1 317	162 913
18ème	767	7 562	1 575	9 904	5 298	4 606	2 995	2 923	192 042
19ème	874	6 879	1 749	9 502	4 965	4 537	2 948	2 869	187 603
20ème	871	6 955	1 600	9 426	4 973	4 453	2 979	2 471	194 504
Codes inconnus	39	284	24	347	159	188	74	62	
<b>Total des Arrondissements</b>	<b>6 220</b>	<b>62 537</b>	<b>15 231</b>	<b>83 988</b>	<b>43 629</b>	<b>40 359</b>	<b>25 979</b>	<b>19 818</b>	<b>2 201 578</b>

Ce comptage est trimestriel. Le dernier comptage disponible est celui de septembre 2008

(1) : INSEE, populations légales des communes en vigueur au 1er janvier 2009