

TABLEAU DE BORD ECONOMIQUE DE PARIS

Dans ce numéro :

Le chômage	2
Les entreprises	3
L'immobilier d'habitation	4
L'immobilier de bureaux	7
Le tourisme	8
Le transport aérien	10
<i>Projecteur sur... L'emploi en Île-de-France et à Paris en 2010</i>	10

⇒ Le chômage à Paris est en baisse aux mois de mars et avril 2011 avec -1,4 % et -1,2 %.

⇒ En avril 2011, le Greffe du Tribunal de Commerce de Paris enregistre 349 121 entreprises, soit une hausse de 1 % sur un an.

⇒ Au 1er trimestre 2011 à Paris, le volume des ventes dans le marché de l'immobilier d'habitation a baissé de 12 %.

⇒ L'offre immédiate de l'immobilier de bureaux à Paris au 1er trimestre 2011 est en baisse par rapport au 1er trimestre 2010 : -6 % à Paris QCA et -2 % à Paris Hors QCA.

⇒ Le taux d'occupation moyen de l'hôtellerie homologuée parisienne est de 78,7 % en mars 2011, soit +1,1 % par rapport à mars 2010.

⇒ En avril 2011, le trafic aérien cumulé du nombre de mouvements commerciaux a augmenté de 7,7 %.

⇒ Au 4e trimestre 2010, les effectifs salariés du secteur concurrentiel à Paris sont en hausse, + 7 845 emplois salarié.

Réalisation :
Mission études et statistiques
Direction du développement
économique, de l'emploi et de
l'enseignement supérieur

Tél. : 01 71 19 20 34

Périodicité des données :

Chômage : données mensuelles.

Entreprises : données mensuelles et trimestrielles.

Immobilier de bureau : données trimestrielles.

Immobilier d'habitation : données trimestrielles.

Tourisme : données mensuelles.

Transport aérien : données mensuelles.

Le chômage (Sources : DDTEFP - DRTEFP)

Évolution mensuelle

Le nombre de demandeurs d'emploi inscrits à Pôle emploi en catégorie A a baissé de -1,2 % en avril 2011, soit 1 370 personnes de moins qu'au mois précédent. Le nombre de demandeurs d'emploi en catégorie A s'élève à 110 820 au 30 avril 2011.

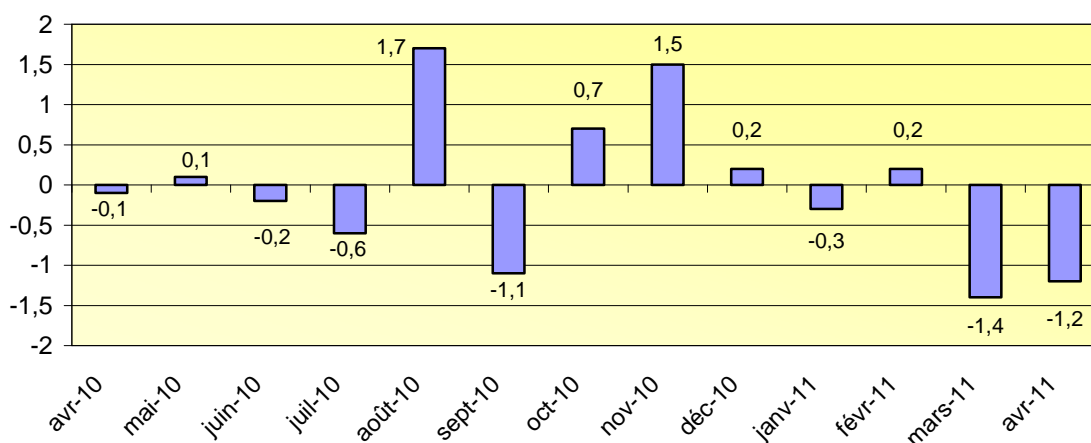
L'évolution mensuelle du chômage à Paris en catégorie A est de -1,2 % ; celles de la région Île-de-France et de la France sont respectivement de -0,6 % et -0,4 %.

Évolution annuelle

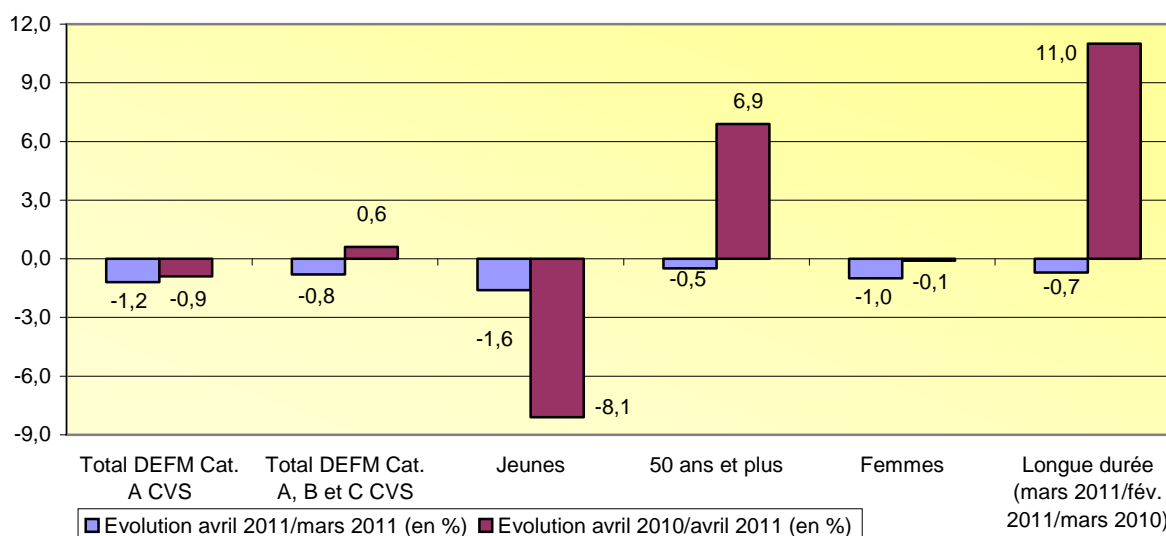
Sur un an, l'évolution du chômage s'établit à -0,9 % à Paris en catégorie A ; +1,1 % pour l'Île-de-France et +0,2 % pour la France.

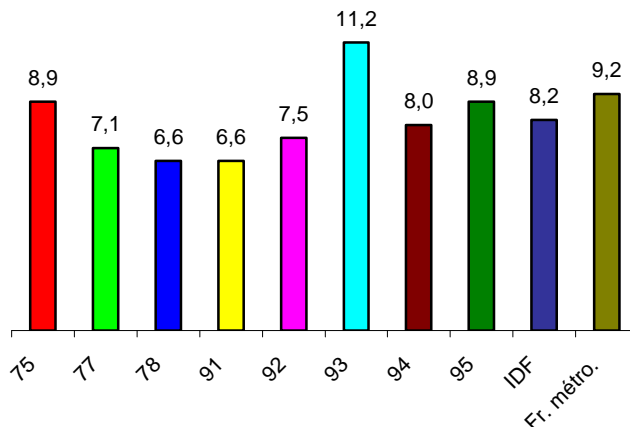
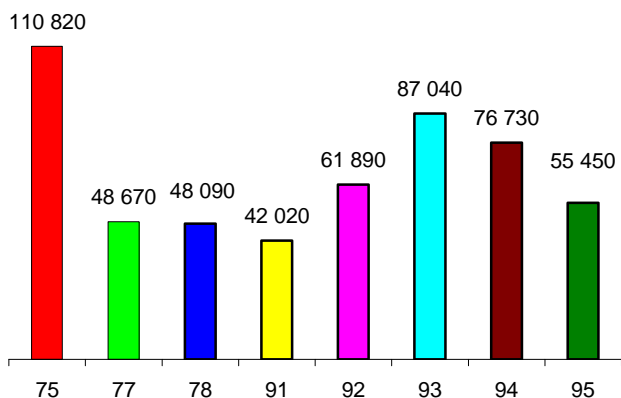
DEFM Cat. A (données CVS)	
31/12/2005	121 710
31/12/2006	104 390
31/12/2007	92 100
31/12/2008	94 310
31/12/2009	111 860
31/12/2010	114 370
30/04/2011	110 820

Evolution mensuelle DEFM catégorie A (données CVS, en %)



Evolution des demandeurs d'emploi





Les entreprises : stock, créations et défaillances

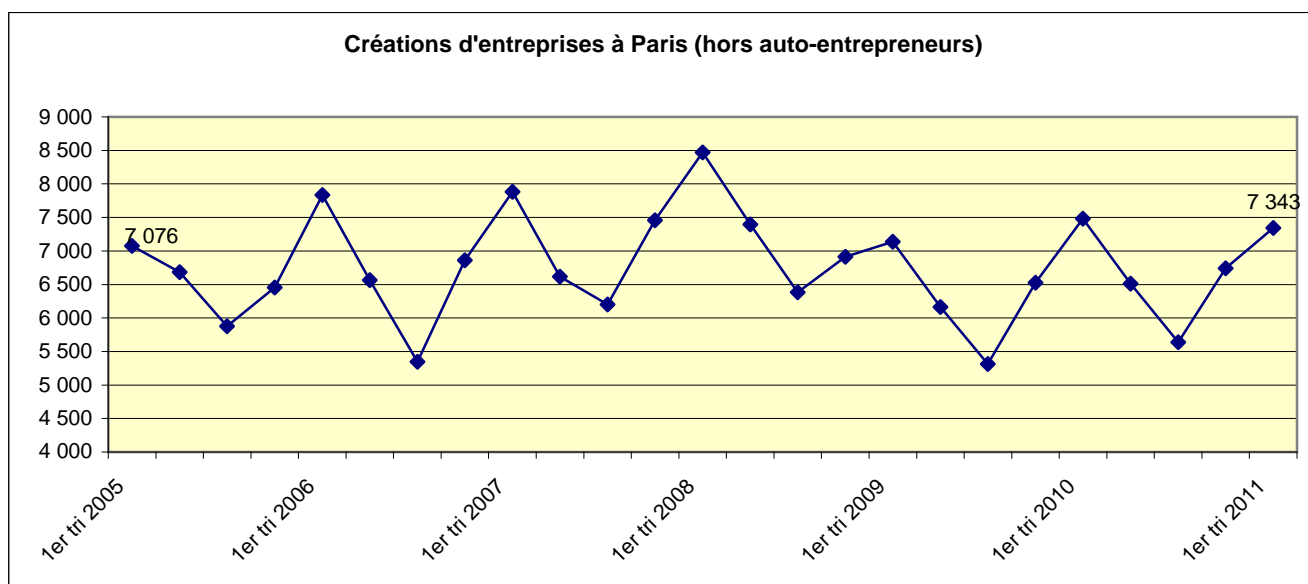
(Sources : Greffe du Tribunal de Commerce de Paris - INSEE)

Stock (Greffe du Tribunal de Commerce de Paris)

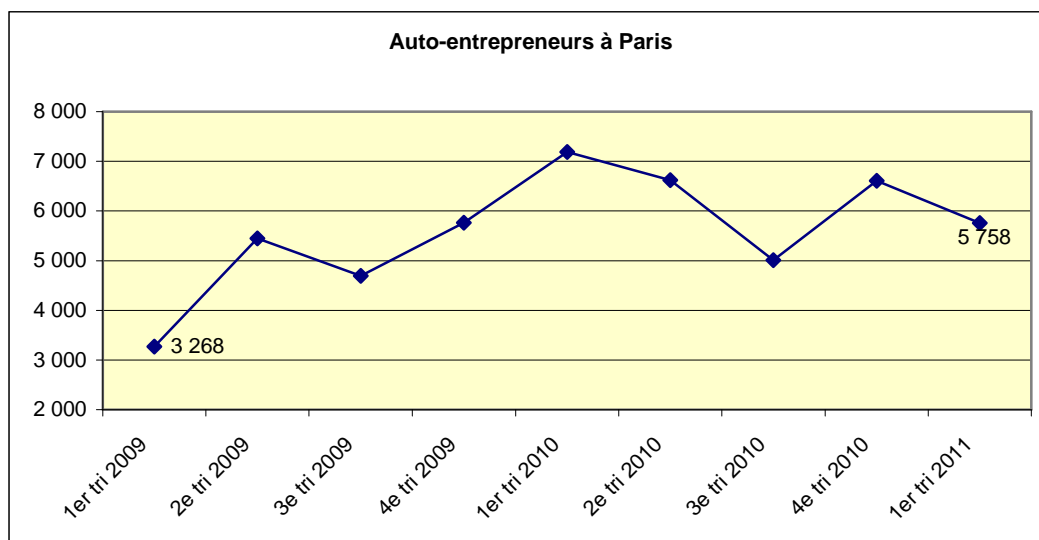
Le Greffe du Tribunal de Commerce de Paris fait état de 349 121 entreprises actives en avril 2011 (hors professions libérales et entreprises artisanales individuelles), soit 4 752 entreprises supplémentaires correspondant à +1 % par rapport à la même période 2010.

La création d'entreprises (INSEE)

Sur les 6 dernières années, les créations d'entreprises parisiennes présentent des hausses constantes aux 1er et 4e trimestres (de +3,2 % au 1er trimestre 2009 à +28,3 % au 4e trimestre 2006) et des baisses récurrentes aux 2nd et 3e trimestres (de -18,6 % au 3e trimestre 2006 à -5,5 % au 2e trimestre 2005).



Sur la première année d'existence du mode de création d'activité d'auto-entrepreneurs, leur nombre a augmenté jusqu'à atteindre quasiment le nombre des créations d'entreprises au 1er trimestre 2010 (7 187 auto-entrepreneurs quand il y a eu création de 7 480 entreprises). Le nombre de nouveaux auto-entrepreneurs s'est ensuite stabilisé - autour de 6 000 par trimestre - jusqu'au 1er trimestre 2011.



Les défaillances d'entreprises (INSEE)

Les défaillances d'entreprises à Paris sont en baisse en 2010, avec -19,0 % par rapport à 2009, quand l'Île-de-France a connu une baisse de -4,7 %.

	2009	2010				Cumul sur un an (1)	Variation sur une année glissante (2)
	4e trimestre	1er trimestre	2e trimestre	3e trimestre	4e trimestre		
Paris	572	530	554	411	657	2 152	-19,0%
Île-de-France	2 710	2 477	2 484	2 030	2 849	9 840	-4,7%

Champ des activités marchandes hors agriculture.

Source : BODACC

(1) : somme des 4 derniers trimestres

(2) : somme des 4 derniers trimestres rapportée à celle des 4 trimestres précédents

L'immobilier d'habitation en Île-de-France et à Paris au 1er trimestre 2011

(Source : Chambre des notaires)

Un marché encore soutenu en Île-de-France au 1^{er} trimestre 2011

Les volumes

Les volumes de ventes se sont modérés au 1er trimestre 2011, avec des replis plus sensibles sur certains segments de marché. L'activité a d'abord marqué une pause en janvier et février, avant d'augmenter en mars.

Au total et tous logements confondus, les ventes du 1er trimestre 2011 ont cédé 4 % par rapport au 1er trimestre 2010 en Île-de-France. Le recul du marché de l'ancien (-8 % si l'on compare les 1ers trimestres 2010 et 2011) a été atténué par le maintien dans le secteur du neuf, sans doute encore dynamisé par les mesures transitoires destinées aux investisseurs.

A Paris, dans l'ancien, au 1er trimestre 2011, les ventes d'appartements ont diminué de 12 % par rapport au 1er trimestre 2010. Elles s'inscrivent encore plus nettement en dessous de la tendance de longue période (-24 % par rapport à un 1er trimestre moyen de 1999 à 2007). Cela n'a pas empêché une accélération de la hausse des prix au 1er trimestre 2011 qui s'explique sans doute par une pénurie d'offre liée aux spécificités de la Capitale.

En Petite Couronne, les ventes d'appartements anciens au 1er trimestre 2011 sont en baisse de 8 % par rapport au 1er trimestre 2010. Enfin, en Grande Couronne, les ventes d'appartements anciens sont stables (-1 %, du 1er trimestre 2010 au 1er trimestre 2011).

Par ailleurs, le marché de la maison ancienne connaît une baisse de ses ventes au 1er trimestre 2011 (-7 % en Petite Couronne et -9 % en Grande Couronne par rapport au 1er trimestre 2010).

Dans le neuf, pour les appartements, tous les secteurs géographiques voient leurs ventes du 1er trimestre 2011 en baisse par rapport au 1er trimestre 2010. En revanche, pour les maisons neuves, qui constituent au demeurant un marché très étroit, l'activité n'a guère évolué entre le 1er trimestre 2010 et le 1er trimestre 2011.

Les prix

Le mouvement de hausse rapide des prix s'est prolongé en ce début d'année. L'activité est encore soutenue et l'offre insuffisante.

Il faut désormais compter 5 290 € par m² (valorisation des indices Notaires-INSEE) pour devenir propriétaire d'un appartement en Île-de-France. Ce chiffre a progressé de 4,2 % en un trimestre et de 16,5 % en un an.

Les hiérarchies entre les différents segments de marché n'ont pas changé. Le coeur de l'agglomération et les appartements enregistrent les plus fortes hausses, alors que la Grande Couronne et le marché de la maison connaissent des augmentations un peu moins rapides.

Dans Paris, l'indice Notaires-INSEE atteint 7 780 € le m² au 1er trimestre 2011 (+5,6 % en un trimestre et +20,8 % en un an). Les 1er, 4e, 6e et 7e arrondissements affichent des valeurs supérieures à 10 000 € le m². Seul le 19e arrondissement s'inscrit encore en dessous de 6 000 €.

Pour les appartements en Petite Couronne, l'indice Notaires-INSEE atteint 5 250 € dans les Hauts-de-Seine au 1er trimestre (+3,5 % en 3 mois et +17,8 % en un an), 3 110 € en Seine-Saint-Denis (+1,6 % en 3 mois et +8,6 % en un an) et 4 100 € dans le Val-de-Marne (+2,5 % en 3 mois et +11,9 % en un an).

En Grande Couronne, l'indice Notaires-INSEE des appartements anciens a dépassé pour la première fois la barre des 3 000 €. Avec retard par rapport à la zone centrale, le pic de 2008 est désormais dépassé.

Les volumes des appartements anciens

(Les volumes présentés correspondent aux logements vendus libres, de gré à gré et en pleine propriété.)

	Evolution sur 1 an du T1 2010 au T1 2011	Ecart du T1 2011 par rapport à la moyenne d'un T1 en "période haute" *
Paris	-12%	-24%
Petite Couronne	-8%	-8%
Hauts-de-Seine	-15%	-11%
Seine-Saint-Denis	3%	-5%
Val-de-Marne	-3%	-7%
Grande Couronne	-1%	-3%
Seine-et-Marne	3%	6%
Yvelines	-4%	-10%
Essonne	-1%	-5%
Val-d'Oise	1%	2%
Île-de-France	-7%	-13%

* la 'période haute' correspond aux années 1999 à 2007, définie par un nombre élevé de ventes et des prix en hausse annuelle.

Après une forte activité en décembre 2010 due à de nombreuses acquisitions d'anticipation, l'activité s'est ralentie en début d'année 2011. Le mois de mars pourtant actif en termes de ventes n'a pas réussi à combler les mois de janvier et février modérés. En moyenne sur l'Île-de-France, le volume de ventes est inférieur de 7 % à celui du 1er trimestre 2010. Néanmoins, on observe de nettes disparités régionales : en Seine-et-Marne et en Seine-Saint-Denis, le nombre de ventes est supérieur de 3 % à celui du 1er trimestre 2010, tandis qu'à Paris et dans les Hauts-de-Seine il est inférieur de respectivement 12 % et 15 %.

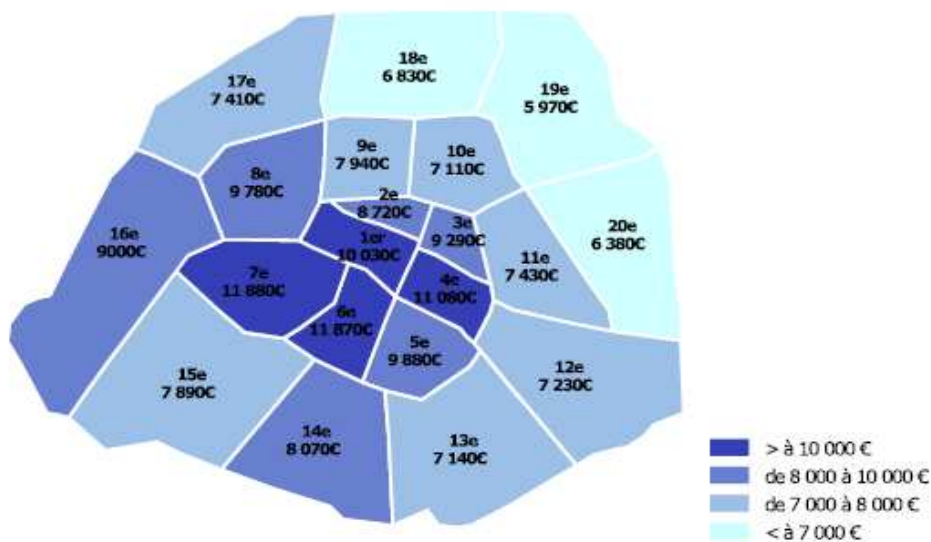
Les prix des appartements anciens

A Paris

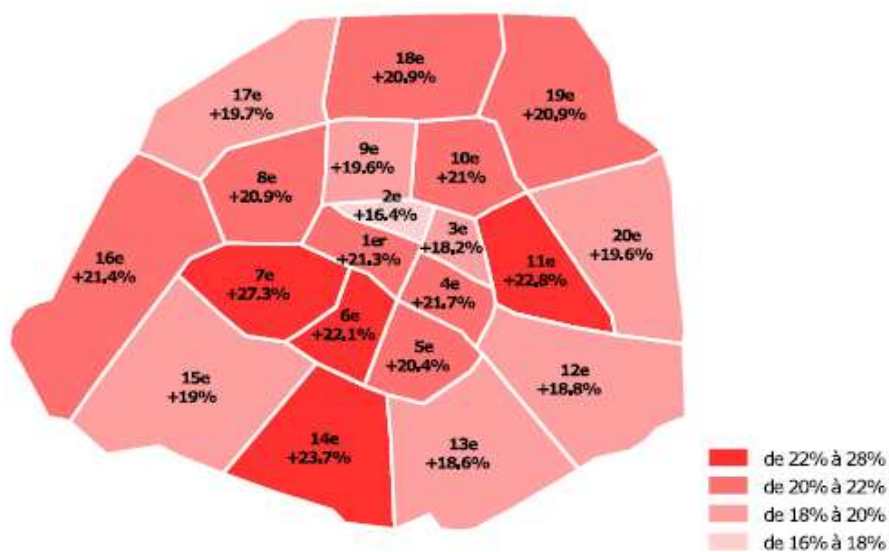
	Paris				
	T1 2010	T2 2010	T3 2010	T4 2010	T1 2011
Indice Notaires-INSEE	216,2	223,4	235,7	247,3	261,2
Prix au m ² (valorisation indice)	6 440 €	6 650 €	7 020 €	7 360 €	7 780 €
Variation annuelle	1,7%	9,4%	13,5%	18,0%	20,8%
Variation trimestrielle	3,2%	3,3%	5,5%	4,9%	5,6%

Au 1^{er} trimestre 2011, le prix au m² des appartements anciens (sous-jacents aux indices Notaires-INSEE) atteint à Paris 7 780 €. Pour la première fois depuis 4 ans, le 7^e arrondissement (11 880 €/m²) rattrape le 6^e (11 870 €/m²), suivi du 4^e (11 080 €). Un quatrième arrondissement dépasse la barre des 10 000 € le m²: le 1^{er} à 10 030€. A l'opposé, l'arrondissement le moins cher demeure le 19^e à 5 970 €/m², suivi du 20^e (6 380 €/m²) et du 18^e (6 830 €/m²).

Prix par m² au 1^{er} trimestre 2011 des appartements anciens à Paris par arrondissement (valorisation des indices Notaires-INSEE)



Evolution sur un an des prix au m² des appartements anciens à Paris par arrondissement (valorisation des indices Notaires-INSEE)



En variation annuelle, les prix ont augmenté de 20,8 % du 1^{er} trimestre 2010 au 1^{er} trimestre 2011. Il s'agit de la plus forte augmentation en un an à Paris sur la période 1991-2011. Tous les arrondissements enregistrent une forte hausse des prix s'étalant de +16,4 % sur un an dans le 2^e arrondissement à +27,3 % dans le 7^e. En variation trimestrielle, les appartements anciens enregistrent une hausse des prix de 5,6 % dans Paris.

Au sein des quartiers, les prix oscillent entre 5 900 €/m² dans le quartier Amérique dans le 19^e arrondissement et 12 710 €/m² aux Invalides dans le 7^e.

En Petite Couronne

Au 1^{er} trimestre 2011, le prix des appartements anciens en Petite Couronne a atteint 4 270 € le m² (prix sous-jacents aux indices Notaires-INSEE). Dans l'ensemble, les prix ont augmenté de 14,6 % sur un an mais la hausse est variable selon les départements: +17,8 % dans les Hauts-de-Seine (5 250 €/m²), +11,9 % dans le Val-de-Marne (4 100 €/m²) et +8,6 % en Seine-Saint-Denis (3 110 €/m²). Sur trois mois, les prix ont augmenté en moyenne de 2,9 % en Petite Couronne ; de 1,6 % en Seine-Saint-Denis à 3,5 % dans les Hauts-de-Seine.

	Petite Couronne				
	T1 2010	T2 2010	T3 2010	T4 2010	T1 2011
Indice Notaires-INSEE	210,1	216,0	224,9	233,9	240,7
Prix au m ² (valorisation indice)	3 730 €	3 830 €	3 990 €	4 150 €	4 270 €
Variation annuelle	0,9%	6,9%	10,5%	12,9%	14,6%
Variation trimestrielle	1,4%	2,8%	4,1%	4,0%	2,9%

En Grande Couronne

Le prix au m² des appartements anciens en Grande Couronne dépasse pour la première fois la barre des 3 000 € pour atteindre 3 050 €. Les prix ont augmenté de 8,2 % en moyenne en un an et de 2,6 % en trois mois sur l'ensemble de la Grande Couronne.

	Grande Couronne				
	T1 2010	T2 2010	T3 2010	T4 2010	T1 2011
Indice Notaires-INSEE	200,7	203,7	210,3	211,5	217,1
Prix au m ² (valorisation indice)	2 820 €	2 860 €	2 960 €	2 970 €	3 050 €
Variation annuelle	0,6%	5,5%	7,7%	7,6%	8,2%
Variation trimestrielle	2,1%	1,5%	3,3%	0,6%	2,6%

L'immobilier de bureaux en Île-de-France et à Paris au 1^{er} trimestre 2011 : l'offre*

(Source : Jones Lang Lasalle - BNP Real Estate)

Une offre immédiate en hausse

L'offre de bureaux disponibles en Île-de-France a légèrement augmenté (+3 %) au 1^{er} trimestre 2011 pour dépasser 3,7 millions de mètres carrés. La consommation de surfaces sur cette même période a notablement progressé (+21 %).

Bien que l'offre disponible ait augmenté, le rythme de consommation ayant également accéléré on peut noter finalement que le délai d'écoulement des mètres carrés immédiatement disponibles ne s'est pas dégradé au cours du 1^{er} trimestre 2011 (un peu moins de 19 mois contre 20 mois fin 2010). Sur les secteurs de Paris et de la 1^{ère} couronne, ce délai est de 15 mois. La très grande majorité de l'offre est composée de produits locatifs, puisque les offres à la vente ne pèsent que pour environ 10 % du total, sachant que la plupart du temps ces produits sont également proposés à la location.

Il faut rappeler (cf. TBE n° 32) que l'offre immédiate de bureaux est en baisse pour Paris QCA et Paris Hors QCA, respectivement de -6 % et -2 % et s'établit à 383 000 m² et 499 000 m² au 1^{er} trimestre 2011 par rapport au 1^{er} trimestre 2010.

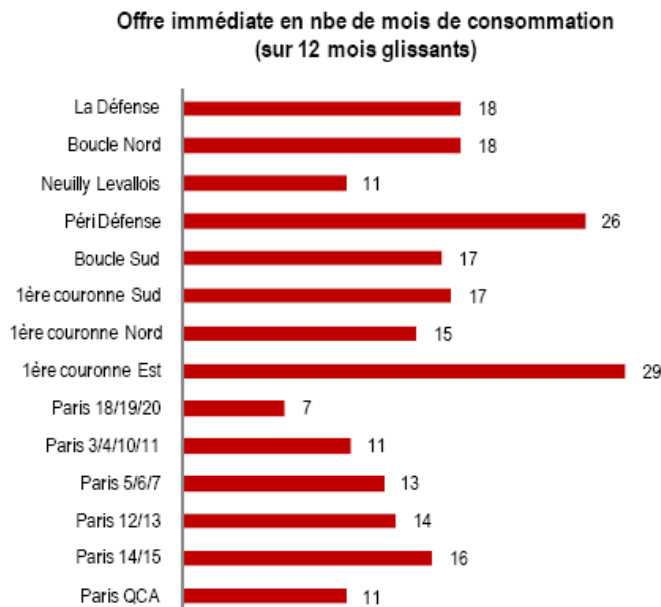
L'offre a un an connaît une évolution différente pour Paris QCA et Paris Hors QCA, en effet, Paris QCA voit son offre diminuer de 13 % par rapport au 1^{er} trimestre 2010 et s'établit à 495 300 m², en revanche l'offre a un an dans Paris hors QCA est de 756 800 m² et progresse de +3 % sur la même période.

Une offre toujours hétérogène

On peut retenir de nouveau une très grande hétérogénéité de la répartition des immeubles disponibles en Île-de-France.

Globalement, dans Paris intra-muros le délai d'écoulement des surfaces disponibles est de 12 mois. Certains secteurs sont d'ores et déjà dans une situation de tension, comme Paris 8/19/20 avec 7 mois de stock disponible et un taux de vacance inférieur à 3 %.

Dans les 1ères couronnes, le Croissant Ouest et La Défense l'offre immédiate représente environ 18 à 19 mois de consommation, soit la moyenne de l'Île-de-France.



La part du neuf/restructuré continue à baisser

A la fin du 1er trimestre, la part du neuf et du restructuré dans l'offre totale en Île-de-France a légèrement décliné atteignant 25 % du total, alors même que des livraisons sont intervenues sur cette période.

De nouveau, la répartition de cette offre est très variable d'un secteur à l'autre de la région, avec des marchés offrant très peu d'opportunités, comme Paris intra-muros en général ou Neuilly-Levallois.

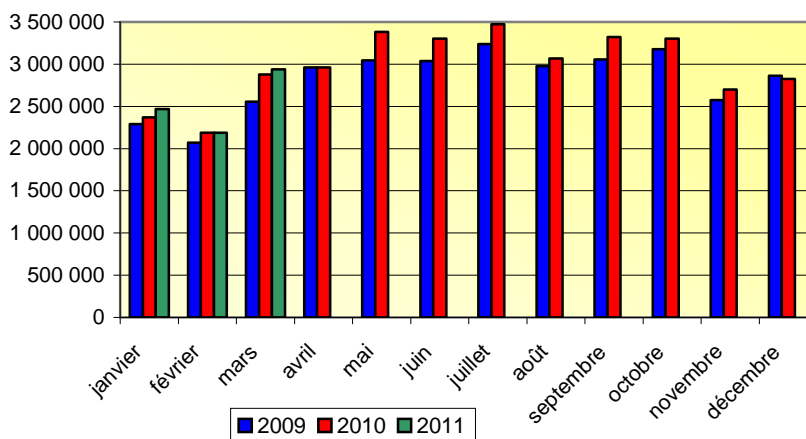
Ainsi, alors que globalement on annonce une hausse de l'offre disponible en Île-de-France en ce début d'année, dans la plupart des secteurs de Paris et sa 1ère couronne l'offre neuve ou restructurée est en baisse ou stable. Quelques exceptions notables sont situées dans le 12^e, 13^e, Neuilly-Levallois et La Défense.

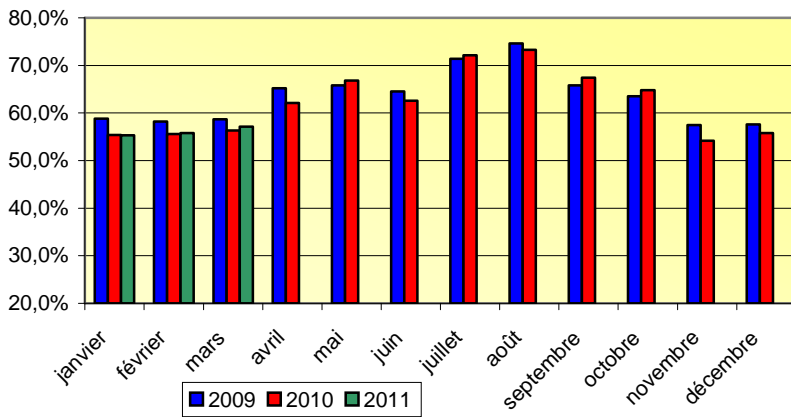
Le tourisme à Paris (Sources : OTCP - INSEE)

Les nuitées hôtelières (INSEE)

Le nombre des nuitées hôtelières en mars 2011 a été supérieur de 2,0 % au même mois 2010.

En mars 2011, le cumul annuel des nuitées hôtelières est supérieur de 2,1 % à 2010, soit 7 596 748 contre 7 439 275.



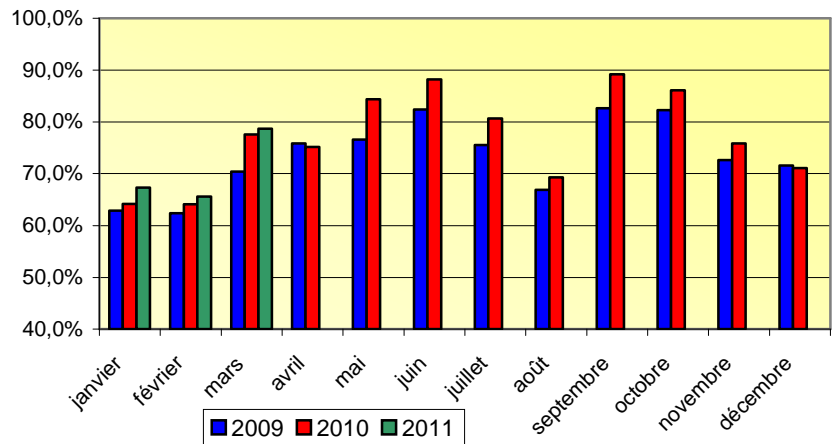


La part de la clientèle étrangère dans les nuitées hôtelières (INSEE)

La part des nuitées étrangères au mois de mars 2011 a été supérieure à la même période 2010, à savoir +0,8 %.

Le taux d'occupation moyen de l'hôtellerie homologuée parisienne (INSEE)

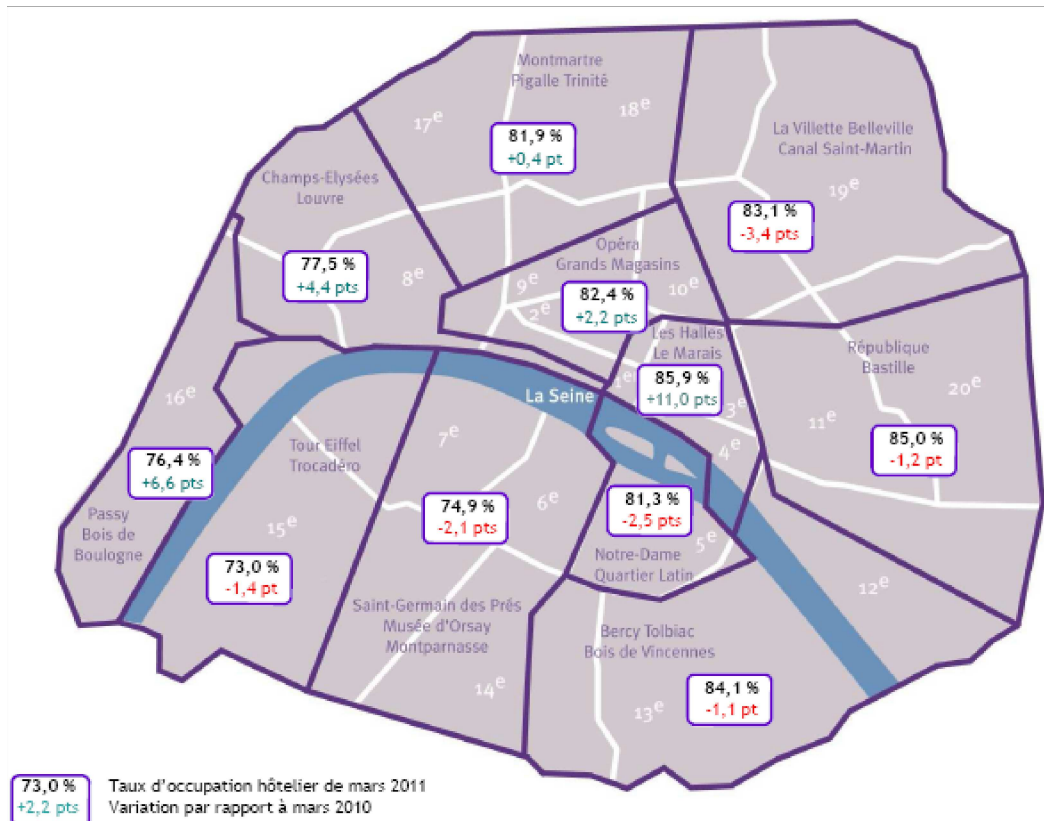
Le taux d'occupation moyen de l'hôtellerie homologuée parisienne toutes catégories confondues en mars 2011 est en hausse de 1,1 % par rapport à mars 2010, il s'établit à 78,7 %.



Les taux d'occupation hôteliers par zone touristique en mars 2011 (OTCP - MKG Hospitality)

Le taux d'occupation hôtelier moyen par zone touristique s'est établi à 73,0 % en mars 2011, soit +2,2 % par rapport à mars 2010.

En mars 2011 comparativement à mars 2010, les taux d'occupation par zone touristique ont baissé dans l'est et le sud de la capitale quand ils ont crû dans les secteurs du nord et de l'ouest : de -3,4 % pour la zone La Villette/Belleville/ Canal Saint-Martin à +11,0 % dans la zone Les Halles/Le Marais.

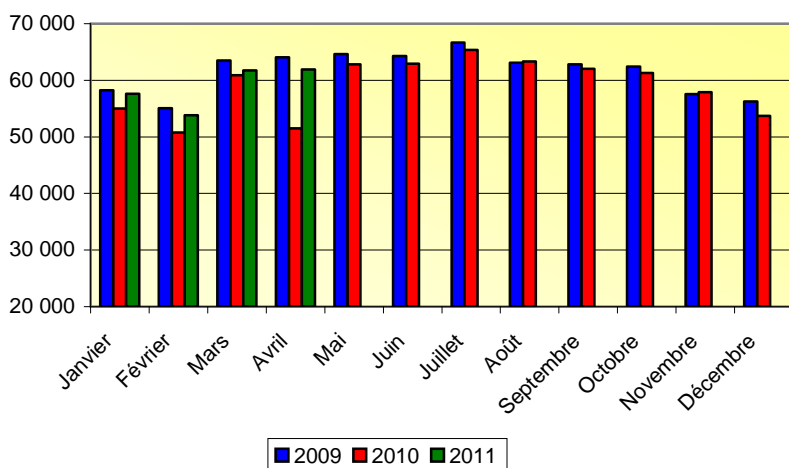
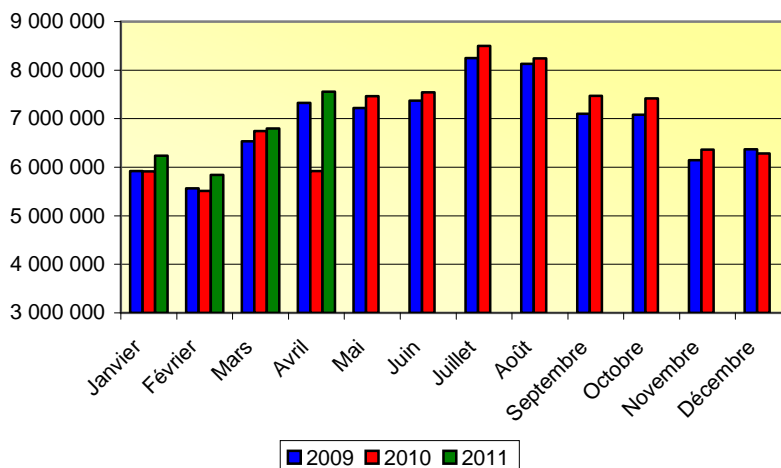


Le transport aérien (Source : ADP)

Le trafic passagers

Le nombre des passagers dans les Aéroports de Paris a augmenté respectivement de +2,9 % et +27,6 % en mars et avril 2011 par rapport à mars et avril 2010. En mars 2011, le trafic domestique et le moyen courrier ont progressé respectivement de +2,9 % et +1,7 % quand le long courrier a décliné de -1,7 %. En avril, l'augmentation a été sensible sur tous les segments : +26,9 % pour le trafic domestique, +32,6 % et +20,2 % pour le moyen et long courrier.

En avril 2011, le trafic cumulé de l'année augmente de 9,7 % par rapport à 2010 : domestique, +12,5 % ; moyen et long courrier, +11,6 % et +5,5 %.



Les mouvements commerciaux

Les mouvements commerciaux de fret ont augmenté de +1,4 % et +20,2 % en mars et avril 2011 par rapport à mars et avril 2010. Les mouvements domestiques croissent respectivement de +1,5 % et +19,1 %. Les mouvements internationaux U.E. augmentent de +0,8 % et +23,0 % et ceux hors U.E. de +2,0 % et +17,2 %.

Sur les quatre premiers mois 2011, le trafic cumulé du nombre de mouvements commerciaux a progressé de +7,7 % par rapport à 2010, en augmentation sur tous les segments : +9,8 % sur le faisceau domestique, +7,4 % sur l'U.E. et +6,5 % sur les autres mouvements internationaux.



L'emploi en Île-de-France et à Paris en 2010

(Source : Pôle emploi services - INSEE)

Le nombre de salariés du secteur privé en France est de 17 910 000 au 4^e trimestre 2010. L'évolution du nombre des salariés du secteur concurrentiel est en légère augmentation de +0,2 % (+40 800) au 4^e trimestre 2010 par rapport au 3^e trimestre 2010. Au niveau national l'évolution des salariés sur une année (4^e trimestre 2010/4^e trimestre 2009) est en hausse de +0,9 % (+165 000).

L'emploi en Île-de-France en 2010

L'évolution trimestrielle sur une année glissante (4^e trimestre 2009/4^e trimestre 2010)

Les effectifs salariés du secteur privé en Île-de-France au 4^e trimestre en 2010 sont de 4 119 961, un nombre assez proche du 1^{er} trimestre 2009 qui s'établissait à 4 117 614, la progression est de +0,72 % soit +29 646 salariés.

Cependant, tous les secteurs n'ont pas une progression similaire. Ainsi le secteur tertiaire qui comprend 3 423 204 salariés au 4^e trimestre 2010 est en augmentation de +1,08 % (+36 529 salariés). L'industrie perd 8 993 salariés, correspondant à -2,07 % et s'établit à 424 720 salariés au 4^e trimestre 2010. Le secteur de la construction connaît une hausse de +0,72 % soit +1 941 sur les 271 565 salariés.

L'évolution du 3e trimestre au 4e trimestre 2010

Du 3e trimestre 2010 au 4e trimestre 2010, on constate également une hausse globale de +0,38 %, soit +15 778 salariés. Le secteur tertiaire est celui qui permet cette évolution avec + 17 943 salariés (+0,53 %), par contre le secteur de l'industrie perd 1 728 salariés sur cette même période (-0,41 %) et le secteur de la construction -455 salariés (-0,17 %).

Activité	2009				2010				Evolution du 3e au 4e trimestre	
	1er trimestre	2e trimestre	3e trimestre	4e trimestre	1er trimestre	2e trimestre	3e trimestre	4e trimestre		
Agriculture	468	421	453	485	432	421	454	472	18	3,96%
Industrie	451 422	447 019	440 717	433 713	429 675	429 881	426 448	424 720	-1 728	-0,41%
Construction	272 602	273 400	272 081	269 624	271 797	270 636	272 020	271 565	-455	-0,17%
Tertiaire	3 393 122	3 379 931	3 380 994	3 386 675	3 398 668	3 399 139	3 405 261	3 423 204	17 943	0,53%
Total	4 117 614	4 100 771	4 094 245	4 090 497	4 100 572	4 100 077	4 104 183	4 119 961	15 778	0,38%

	Evolution en pourcentage des salariés 2009/2010				Evolution en nombre de salariés 2009/2010			
	1er trimestre	2e trimestre	3e trimestre	4e trimestre	1er trimestre	2e trimestre	3e trimestre	4e trimestre
Agriculture	-7,69%	0,00%	0,22%	-2,68%	-36	0	1	-13
Industrie	-4,82%	-3,83%	-3,24%	-2,07%	-21 747	-17 138	-14 269	-8 993
Construction	-0,30%	-1,01%	-0,02%	0,72%	-805	-2 764	-61	1 941
Tertiaire	0,16%	0,57%	0,72%	1,08%	5 546	19 208	24 267	36 529
Total	-0,41%	-0,02%	0,24%	0,72%	-17 042	-694	9 938	29 464

L'emploi salarié à Paris en 2010

L'évolution trimestrielle sur une année glissante (4^e trimestre 2009/4^e trimestre 2010)

Les effectifs salariés du secteur privé à Paris au 4^e trimestre en 2010 sont de 1 246 404, assez proche du nombre de salariés du 4^e trimestre 2009 qui s'établissait à 1 238 559 ; la progression est de +0,63 % soit +7 845 salariés.

Le secteur tertiaire qui comprend 1 156 676 salariés au 4^e trimestre 2010 est en augmentation de +0,77 % (+8 889 salariés). L'industrie perd 367 salariés, correspondant à -0,62 % et s'établit à 59 292 salariés au 4^e trimestre 2010. Le secteur de la construction connaît également une baisse -1,82 % soit -559 salariés sur les 30 200 salariés.

L'évolution du 3e trimestre au 4e trimestre 2010

Du 3^e trimestre 2010 au 4^e trimestre 2010, on constate une hausse de +0,65 %, soit +7 988 salariés. Le secteur tertiaire est celui qui permet cette évolution avec +7 777 salariés (+0,68 %), le secteur de l'industrie est également en augmentation avec +561 salariés sur cette même période et au contraire le secteur de la construction perd 381 salariés (-1,25 %).

Activité	2009				2010				Evolution du 3e au 4e trimestre	
	1er trimestre	2e trimestre	3e trimestre	4e trimestre	1er trimestre	2e trimestre	3e trimestre	4e trimestre		
Agriculture	344	311	332	354	195	205	205	236	31	15,12%
Industrie	62 319	61 519	60 577	59 659	59 075	59 179	58 731	59 292	561	0,96%
Construction	31 804	31 809	31 210	30 759	30 921	30 855	30 581	30 200	-381	-1,25%
Tertiaire	1 149 123	1 145 188	1 143 242	1 147 787	1 144 624	1 144 738	1 148 899	1 156 676	7 777	0,68%
Total	1 243 590	1 238 827	1 235 361	1 238 559	1 234 815	1 234 977	1 238 416	1 246 404	7 988	0,65%

Activité	Evolution en pourcentage des salariés 2009/2010				Evolution en nombre de salariés 2009/2010			
	1er trimestre	2e trimestre	3e trimestre	4e trimestre	1er trimestre	2e trimestre	3e trimestre	4e trimestre
Agriculture	-43,31%	-34,08%	-38,25%	-33,33%	-149	-106	-127	-118
Industrie	-5,21%	-3,80%	-3,05%	-0,62%	-3 244	-2 340	-1 846	-367
Construction	-2,78%	-3,00%	-2,02%	-1,82%	-883	-954	-629	-559
Tertiaire	-0,39%	-0,04%	0,49%	0,77%	4 499	450	5 657	8 889
Total	-0,71%	-0,31%	0,25%	0,63%	-8 775	-3 850	3 055	7 845