



Liberté • Égalité • Fraternité
RÉPUBLIQUE FRANÇAISE

Direction départementale
du travail, de l'emploi
et de la formation professionnelle
de Paris

Direction du marché du travail
et de l'environnement local

210, quai de Jemmapes
CS 80104
75468 Paris cedex 10

Tél. : 01 44 84 43 48
Fax : 01 44 84 42 73

DONNÉES SUR LE MARCHÉ DU TRAVAIL PARISIEN – Septembre 2009

En septembre à Paris, la demande d'emploi de la catégorie A continue d'augmenter (1,5 %) à un rythme proche de celui de la région (+ 1,4 %) mais près du double de celui de la France métropolitaine (+ 0,8 %). L'augmentation de la DEFM A des jeunes de moins de 25 ans (+ 5,3 %) est à nouveau plus affirmée à Paris ce mois (+ 4,5 % en août) qu'en IDF (+ 1,5 %) et qu'au niveau national (+ 0,1 %).

Le nombre de demandeurs d'emploi en catégorie A s'élève à 110 550, soit 1 680 demandeurs d'emploi de plus. La variation sur un an est de + 21,5 % (+ 24,2 % en IDF ; + 25,1 % en F. métropolitaine).

Le nombre de demandeurs d'emploi en catégorie ABC est de 161 150 (IDF : 674 560), soit 2 160 de plus, en augmentation de + 1,4 % sur un mois (+ 1,4 % en IDF ; + 1,2 % en F. métropolitaine.). La variation sur un an est de + 14,3 % (+ 18,5 % en IDF ; + 20,8 % en F. métropolitaine). La part de la DEFM de catégorie ABC parisienne dans l'ensemble de l'IDF augmente de 8,2 points sur un mois (sept : 22,6 % ; août : 14,4 %).

Sur un an, en catégorie A comme en catégorie ABC les hommes (A : + 24,5 % ; ABC : + 16,1 %) restent plus concernés que les femmes (A : + 18,2 % ; ABC : + 12,4 %) ; des tendances semblables s'observent en IDF alors qu'en France métropolitaine l'évolution annuelle des hommes est double de celle des femmes.

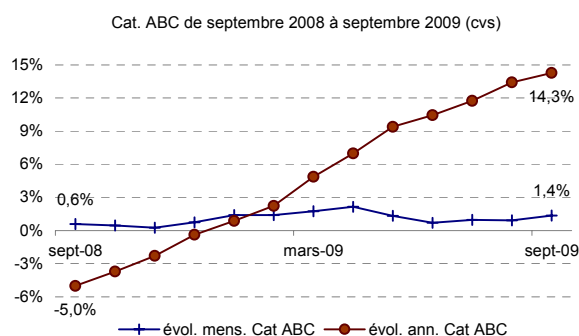
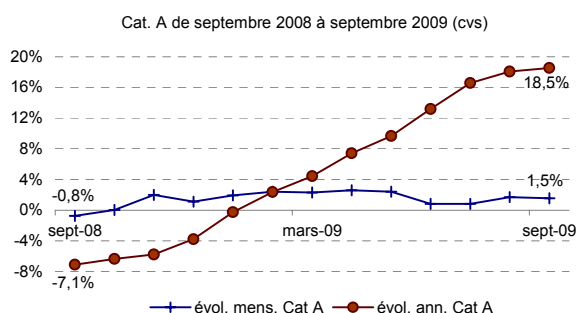
Le nombre d'inscrits parisiens de moins de 25 ans en catégorie A est de 7 900, soit une augmentation de 400 jeunes correspondant à une variation de + 5,3 % en un mois. Avec 2 230 demandeurs de plus en un an, la variation annuelle conserve une tendance élevée : + 39,3 % (+ 35,1 % en août). Dans l'ensemble de la catégorie A, leur part actuelle représente 7,1 % (6,2 % en septembre 2008) mais reste moins importante que leur part dans la DEFM A de l'IDF (12,8 %) et de la France métropolitaine (17,8 %).

La demande d'emploi de longue durée de plus d'un an (cat. ABC) varie de + 1,2 % et affiche une tendance annuelle en hausse : + 6,1% (+ 4,2 % en août). Celle de moins d'un an (+ 1,5 %) augmente par rapport à août mais varie peu annuellement (+ 20,5 %). Les DELD de plus d'un an, au nombre de 64 900, représentent 40,3 % de la catégorie ABC, une part actuellement stable.

Avec 25 185 entrées à Pôle Emploi (cat. A, B, C, données brutes), la variation annuelle est de + 12,3 % ce mois-ci contre + 19,5 % en août. En ce qui concerne les sorties, 21 % sont imputables au motif "Reprises d'emploi déclarées" et 45 % pour "Cessations d'inscription pour défaut d'actualisation".

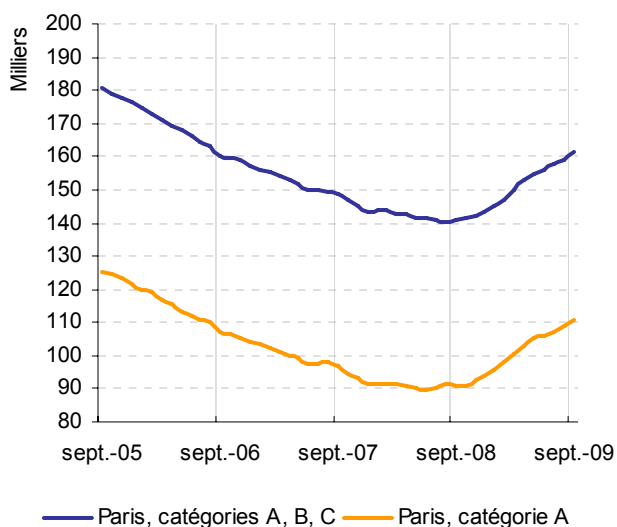
Bien que toujours dégradé, le volume des offres d'emploi collectées par Pôle emploi s'élève ce mois, 21 994 (août : 16 065) mais se maintient à un niveau encore très inférieur aux offres du même mois en 2008 (34 341). L'évolution annuelle à la baisse demeure forte en septembre, - 36 % (- 33 % en août) comparée à celles de l'IDF (- 27 %) et de F. métropolitaine (- 16 %).

Tendances des évolutions cat. A et ABC de septembre 2008 à septembre 2009



LA DEMANDE D'EMPLOI – SEPTEMBRE 2009

■ À PARIS



Catégories A (données cvs)

A Paris le nombre de demandeurs d'emploi inscrits à Pôle emploi de catégorie A s'établit à 110 550 fin septembre 2009 (489 270 en IDF).

- Ce nombre augmente de 1,5 % par rapport à la fin août 2009 (soit + 1 680).
- Sur un an, il est en hausse de 21,5 % (IDF : + 1,4 % mensuel ; + 24,2 % annuel).

En France métropolitaine, le nombre de demandeurs d'emploi inscrits en catégorie A (2 574 900) augmente de 0,8 % par rapport à la fin août 2009 (+ 25,1 % sur un an).

Catégories A, B, C (données cvs)

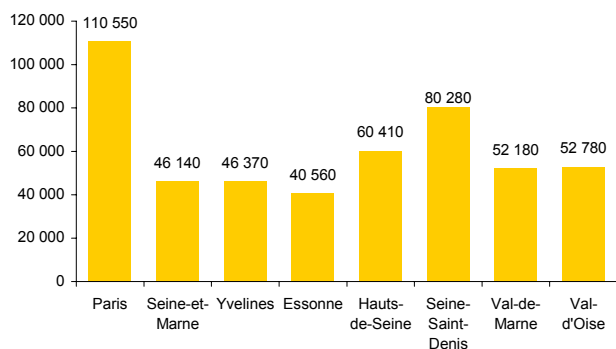
Le nombre de demandeurs d'emploi inscrits à Pôle emploi de catégories A, B, C s'établit à 161 150 fin septembre 2009 (674 560 en IDF).

- Ce nombre augmente de 1,4 % (soit + 2 160) au mois d'août.
- Sur un an, il augmente de 14,3 % (IDF : + 1,4 % mensuel ; + 18,5 % annuel).

En France métropolitaine, le nombre de demandeurs d'emploi inscrits en catégories A, B, C (3 745 200) augmente de 1,2 % par rapport à la fin août 2009 (+ 20,8 % sur un an).

■ EN ILE-DE-FRANCE

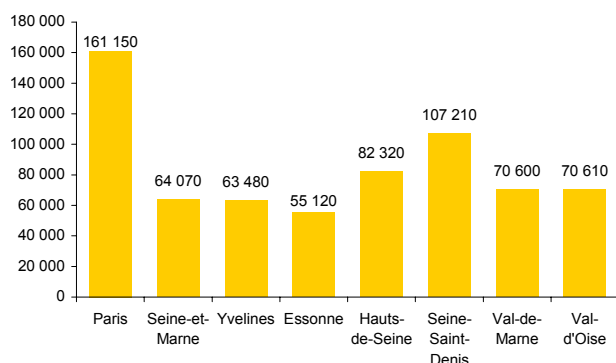
Cat. A - septembre 2009



S'agissant de la catégorie A, par département, le nombre de demandeurs d'emploi en août 2009 par rapport à fin août 2009 varie entre + 1,1 % et + 2 % :

Paris	+ 1,5 %
Seine-et-Marne	+ 1,1 %
Yvelines	+ 1,3 %
Essonne	+ 2 %
Hauts-de-Seine	+ 1,6 %
Seine-Saint-Denis	+ 1,2 %
Val-de-Marne	+ 1,3 %
Val-d'Oise	+ 1,4 %

Cat. A, B, C - septembre 2009

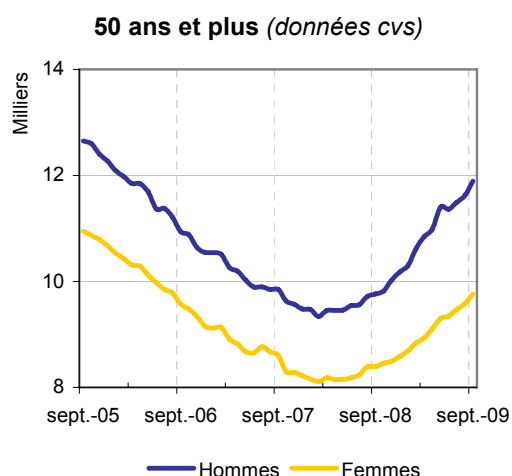
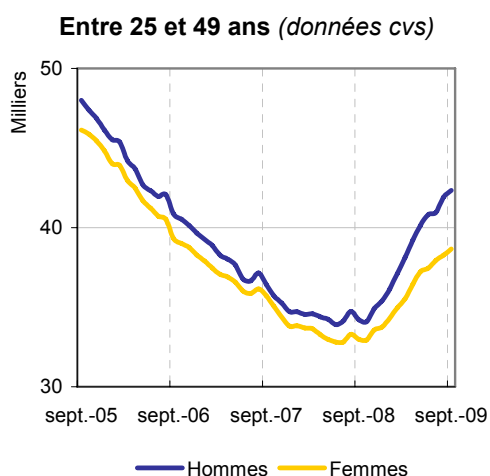
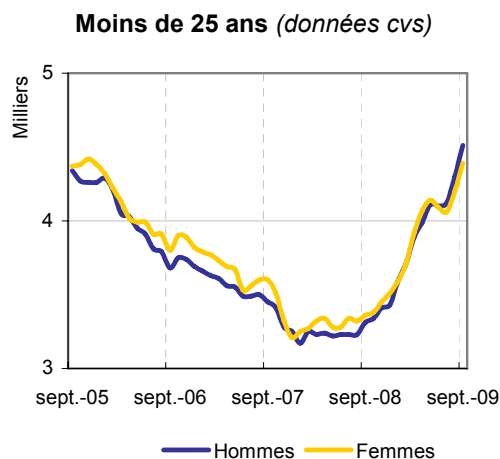
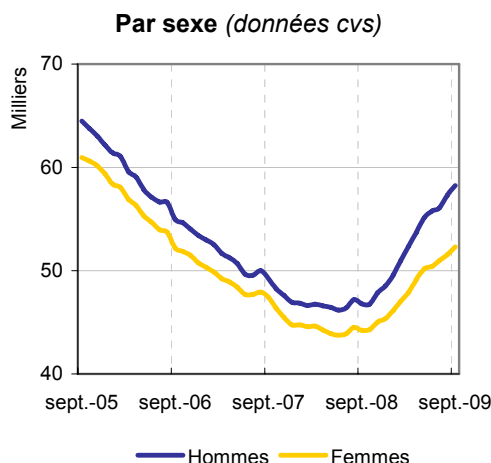


S'agissant de la catégorie A, B, C par département, le nombre de demandeurs d'emploi en août 2009 par rapport à fin août 2009 varie entre + 1,3 % et + 1,9 % :

Paris	+ 1,4 %
Seine-et-Marne	+ 1,4 %
Yvelines	+ 1,4 %
Essonne	+ 1,9 %
Hauts-de-Seine	+ 1,4 %
Seine-Saint-Denis	+ 1,3 %
Val-de-Marne	+ 1,4 %
Val-d'Oise	+ 1,6 %

DONNÉES PARISIENNES

■ DEMANDEURS D'EMPLOI PAR SEXE ET TRANCHE D'ÂGE (Catégorie A)

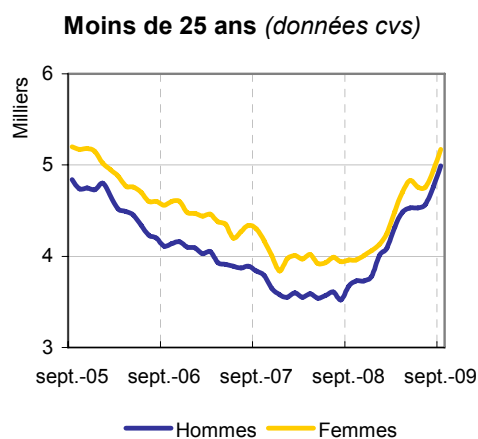
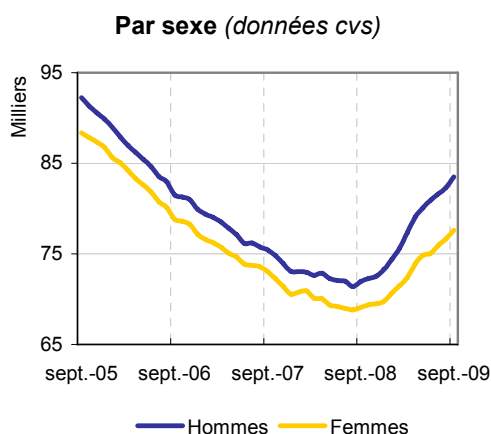


A Paris, au mois de septembre 2009, le nombre de demandeurs d'emploi de catégorie A augmente de 1,6 % pour les hommes (+ 24,5 % sur un an) et de 1,5 % pour les femmes (+ 18,2 % sur un an).

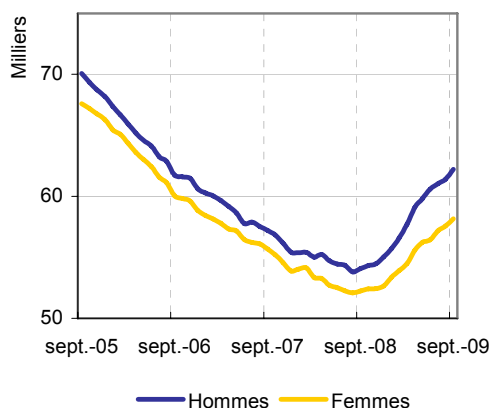
- Le nombre de demandeurs d'emploi de catégorie A de moins de 25 ans augmente de 5,3 % (+ 39,3 % sur un an).
- Le nombre de ceux âgés de 25 à 49 ans augmente de 1 % (+ 20,5 % sur un an).
- C'est également le cas pour le nombre de ceux de 50 ans et plus : + 2,1 % (+ 19,3 % sur un an).

→ En catégorie A, la part des moins de 25 ans est de 7,1 % (6,9 % le mois précédent) ; celle des 25 à 49 ans est de 73,3 % (73,6 % le mois précédent) ; celle de 50 ans et plus reste à 19,6 %.

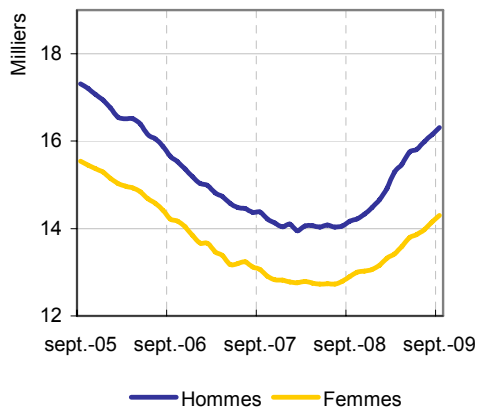
■ DEMANDEURS D'EMPLOI PAR SEXE ET TRANCHE D'ÂGE (Catégorie A, B, C)



Entre 25 et 49 ans (données cvs)



50 ans et plus (données cvs)

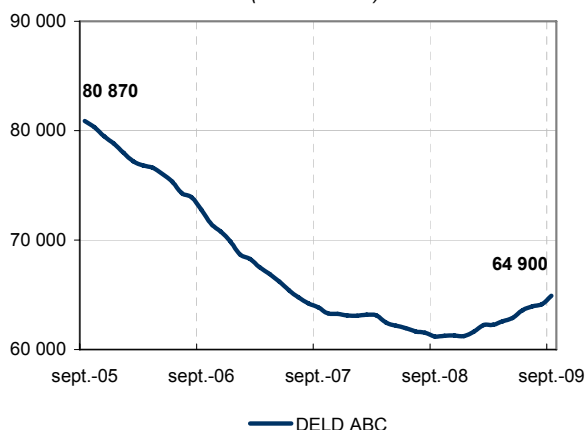


A Paris, au mois de septembre 2009, le nombre de demandeurs d'emploi de catégorie A, B, et C augmente de 1,4 % pour les hommes (+ 16,1 % sur un an) et de 1,3 % pour les femmes (+ 12,4 % sur un an).

- Le nombre de demandeurs d'emploi de catégorie A, B et C de moins de 25 ans augmente de 4,7 % (+ 33,2 % sur un an).
 - Le nombre de ceux âgés de 25 à 49 ans augmente de 1,2 % (+ 13,2 % sur un an).
 - Le nombre de ceux de 50 ans et plus s'accroît de 1 % (+ 13,1 % sur un an).
- En catégorie A, B et C, la part des moins de 25 ans est de 6,3 % (6,1 % le mois précédent) ; celle des 25 à 49 ans est de 74,7 % (74,8 % le mois précédent) ; celle de 50 ans et plus de 19 % (19,1 % le mois précédent).

■ ANCIENNETÉ D'INSCRIPTION SUR LES LISTES DES DEMANDEURS D'EMPLOI

Demandeurs d'emploi inscrits depuis plus d'un an (données cvs)



A Paris, le nombre de demandeurs d'emploi inscrits à Pôle emploi en catégories A, B, C depuis plus d'un an augmente de 1,2 % sur un mois et de 6,1 % sur un an.

Le nombre d'inscrits depuis moins d'un an augmente de 1,5 % sur un mois et de 20,5 % sur un an.

La part des demandeurs inscrits depuis plus d'un an reste stable ce mois et a diminué de 3,1 % sur un an.

En septembre, les DELD en Ile-de-France augmentent de 2,5 % (+ 12,3 % sur un an) et en France métropolitaine ils augmentent de 3,4 % et de 20,5 % en un an

Dans la DEFM totale, la part des DELD de plus d'un an reste stable (40,3 %) et diminue de 3,1 points sur un an.

FLUX D'ENTRÉE ET DE SORTIE

■ Evolution des demandes d'emploi entrées

A Paris, les entrées à Pôle Emploi en catégories A, B, C ont augmenté de 12,3 % sur un an.

Les entrées ont augmenté pour les licenciements économiques (+ 32,4 %), les fins de contrats à durée déterminée (+ 10,2 %), les premières entrées (+ 14,1 %) et les reprises d'activité (+ 3,5 %). Elles ont diminué pour les fins de mission d'intérim (- 6,3 %) et les licenciements autres qu'économiques (- 14,2 %).

<i>Données brutes</i>	sept 2008	sept 2009	Répartition des motifs en %	Variation sur un an
Paris				
Licenciements économiques (1)	842	1 115	4,4%	32,4
Autres licenciements	3 551	3 048	12,1%	-14,2
Démissions	1 148	935	3,7%	-18,6
Fins de contrat à durée déterminée	6 106	6 729	26,7%	10,2
Fins de mission d'intérim	874	819	3,3%	-6,3
Première entrée	1 789	2 042	8,1%	14,1
Reprise d'activité	1 310	1 356	5,4%	3,5
Autres cas	6 811	9 141	36,3%	34,2
Ensemble	22 431	25 185	100%	12,3
<i>Pour mémoire :</i>				
Ile-de-France (données brutes)	110 918	127 669	-	15,1
France métropolitaine (CVS-CJO)	462 400	518 900	-	12,2

■ Evolution des demandes d'emploi sorties

Les sorties de catégories A, B, C ont augmenté à Paris de 4,4 % sur un an.

C'est le cas pour les sorties pour reprises d'emploi déclarées (+ 2,1 %), les arrêts de recherche (+ 3,4 %), les cessations d'inscription pour défaut d'actualisation (+ 13 %) et autres cas (+ 8,3 %).

Elles ont diminué pour les entrées en stage (- 15,8 %) et les radiations administratives (- 21,5 %).

<i>Données brutes</i>	sept 2008	sept 2009	Répartition des motifs en %	Variation sur un an
Paris				
Reprises d'emploi déclarées	4 171	4 258	20,9%	2,1
Entrées en stage	1 077	907	4,5%	-15,8
Cessations d'inscription pour défaut d'actualisation	8 140	9 200	45,2%	13,0
Arrêts de recherche (maternité, maladie, retraite) :	1 253	1 295	6,4%	3,4
- dont maladies	493	532	2,6%	7,9
- dont dispenses de recherche d'emploi (DRE)	233	307	1,5%	31,8
Radiations administratives	1 904	1 495	7,4%	-21,5
Autres cas	2 940	3 184	15,7%	8,3
Ensemble	19 485	20 339	100%	4,4
<i>Pour mémoire :</i>				
Ile-de-France (données brutes)	94 571	103 770	-	9,7
France métropolitaine (CVS-CJO)	428 200	464 600	-	8,5

■ OFFRES D'EMPLOI COLLECTÉES PAR PÔLE EMPLOI

Les offres d'emploi collectées par Pôle emploi varient en Ile-de-France de - 27,1 % sur un an et Paris connaît encore ce mois une baisse annuelle importante, - 36 % :

- les offres d'emplois durables (plus de six mois), - 22,9 % (- 23 % en IDF) ;
- les offres d'emplois temporaires (entre un et six mois), - 29,7 % (- 16,8 % en IDF) ;
- les offres d'emplois occasionnels (moins d'un mois), - 56 % (- 46,9 % en IDF).

Les offres d'emploi satisfaites diminuent de 33,9 % sur un an (- 28 % en IDF) :

- - 28,6 % pour les offres d'emplois durables (- 28,2 % en IDF) ;
- - 43,6 % pour les offres d'emplois temporaires (- 25,9 % en IDF).
- - 35,1 % pour les offres d'emplois occasionnels (- 32 % en IDF).

TAUX DE CHOMAGE (T2 2009)

■ Taux de chômage trimestriel localisés par département – source Insee

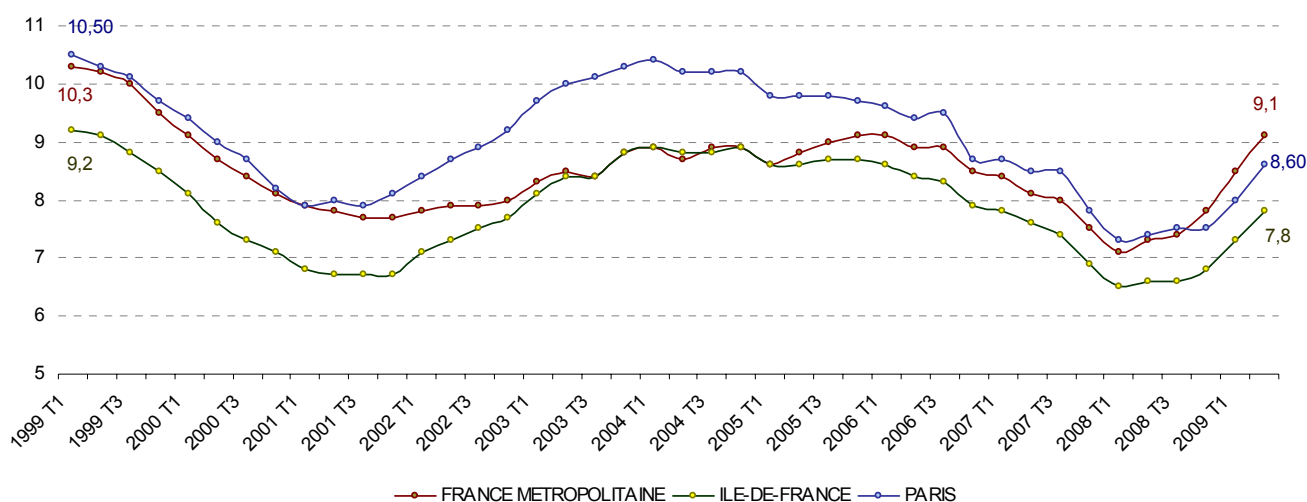
Le dernier taux de chômage de Paris connu (8,6 %, 2^e trim. 2009), en baisse depuis 2004 (10,5 % au 1^{er} trim. 2004).

- En augmentation de 0,6 points, par rapport au 1^{er} trimestre 2009 et de 1,2 points en évolution annuelle.
- Supérieur de 0,8 point au taux trimestriel francilienne : 7,8 % (évol. annuelle : + 1,2 %).
- Inférieur au taux trimestriel national : 9,1 % (évol. annuelle : + 1,8 %).

	FRANCE METRO.	ILE-DE-FRANCE	PARIS	SEINE-ET-MARNE	YVELINES	ESSONNE	HAUTS-DE-SEINE	SEINE-SAINT-DENIS	VAL-DE-MARNE	VAL-D'OISE
2009 T1	8,7	7,4	8	6,6	5,9	5,9	6,7	10,3	7,1	8,2
2009 T2 (prov.)	9,1	7,8	8,6	6,9	6,3	6,2	7,2	10,6	7,5	8,5
évol. mensuelle	+ 0,4	+ 0,4	+ 0,6	+ 0,3	+ 0,4	+ 0,3	+ 0,5	+ 0,3	+ 0,4	+ 0,3
évol. annuelle	1,8	1,2	1,2	1,4	1,2	1,2	1,3	1,3	1,2	1,5

■ Evolution du taux de chômage de 1999 à 2009 (mensuel)

Taux de chômage trimestriel : 1999-2009



Calculés par l'INSEE, les taux de chômage localisés par régions et départements ont une périodicité trimestrielle (depuis mai 2008). Les derniers taux connus pour le 1^{er} trim. 2009 restent provisoires pour l'année 2009. Ils deviendront définitifs lors de la diffusion des taux de chômage localisés du 2^e trimestre 2009, qui interviendra en octobre 2009.

Note : les demandeurs d'emploi inscrits à Pôle emploi, un concept différent du chômage au sens du BIT

- Les données concernent les demandeurs d'emploi inscrits en fin de mois à Pôle emploi : la notion de demandeurs d'emploi inscrits à Pôle emploi est une notion différente de celle de chômeurs au sens du Bureau International du Travail (BIT) : certains demandeurs d'emploi ne sont pas chômeurs au sens du BIT et inversement certains chômeurs ne sont pas inscrits à Pôle emploi.
- Au-delà des évolutions du marché du travail, différents facteurs peuvent affecter les données relatives aux demandeurs d'emploi : modification du suivi et de l'accompagnement des demandeurs d'emploi, comportement d'inscription des demandeurs d'emploi...
- *A compter du 1er juin 2009, la mise en œuvre du revenu de solidarité active (RSA) est susceptible d'affecter sensiblement le nombre de demandeurs d'emploi inscrits à Pôle emploi.*

ANNEXE

■ Demandeurs d'emploi inscrits en fin de mois à Pôle emploi par catégorie

Source : STMT – Pôle emploi, Dares. Calculs des cvs : DRTEFP Île-de-France / SEPES, Dares. (Unité : variations en %)

	sept 2008	août 2009	sept 2009	Variation sur un mois	Variation sur un an
Données CVS					
Île-de-France					
Catégories A, B, C	569 150	665 000	674 560	1,4	18,5
- dont catégorie A	394 080	482 390	489 270	1,4	24,2
- dont catégorie 1 (pour mémoire)	379 600	465 300	473 000	1,7	24,6
Paris					
Catégories A, B, C	141 020	158 990	161 150	1,4	14,3
- dont catégorie A	91 020	108 870	110 550	1,5	21,5
- dont catégorie 1 (pour mémoire)	82 700	99 800	102 000	2,2	23,3
Données brutes					
Île-de-France					
Catégories A, B, C	577 289	661 536	684 923	-	18,6
- Catégorie 1	386 988	473 885	482 214	-	24,6
Paris					
Catégories A, B, C	142 641	154 766	163 188	-	14,4
- Catégorie 1	83 988	96 546	103 559	-	23,3
- Catégorie 2	9 758	10 162	10 895	-	11,7
- Catégorie 3	22 693	24 233	23 268	-	2,5
- Catégorie 6	14 138	14 097	14 474	-	2,4
- Catégorie 7	1 389	1 304	1 387	-	-0,1
- Catégorie 8	10 675	8 424	9 605	-	-10,0
- Dont catégorie A	92 701	107 814	112 769	-	21,6
- Catégorie 1 n'ayant exercé aucune activité réduite	72 741	85 510	91 099	-	25,2
- Catégorie 2 n'ayant exercé aucune activité réduite	7 681	8 285	8 738	-	13,8
- Catégorie 3 n'ayant exercé aucune activité réduite	12 279	14 019	12 932	-	5,3
- Dont catégorie B	23 738	23 127	24 953	-	5,1
- Catégorie 1 ayant exercé une activité réduite	11 247	11 036	12 460	-	10,8
- Catégorie 2 ayant exercé une activité réduite	2 077	1 877	2 157	-	3,9
- Catégorie 3 ayant exercé une activité réduite	10 414	10 214	10 336	-	-0,7
- Dont catégorie C	26 202	23 825	25 466	-	-2,8
- Catégorie 6	14 138	14 097	14 474	-	2,4
- Catégorie 7	1 389	1 304	1 387	-	-0,1
- Catégorie 8	10 675	8 424	9 605	-	-10,0
Catégories D, E	8 693	10 893	11 751	-	35,2
- Catégorie D (catégorie 4)	3 260	4 700	5 180	-	58,9
- Catégorie E (catégorie 5)	5 433	6 193	6 571	-	20,9
Catégories A, B, C, D, E	151 334	165 659	174 939	-	15,6

Pour mémoire :

Les demandes d'emploi de catégories 1 à 3 recensent les personnes n'ayant pas exercé une activité réduite de plus de 78 heures dans le mois et qui souhaitent un contrat à durée indéterminée à temps plein (catégorie 1), à durée indéterminée à temps partiel (catégorie 2) ou à durée déterminée temporaire ou saisonnier (catégorie 3). De façon analogue, les demandes d'emploi de catégories 6 à 8 recensent les personnes ayant exercé une activité réduite de plus de 78 heures dans le mois selon le type de contrat envisagé : à durée indéterminée à plein temps (catégorie 6), à durée indéterminée à temps partiel (catégorie 7) ou à durée déterminée temporaire ou saisonnier (catégorie 8). Les demandes d'emploi de catégories 4 et 5 recensent les personnes non immédiatement disponibles et qui ne sont pas tenues d'accomplir des actes positifs de recherche d'emploi : elles sont soit en stage, formation, maladie, etc. (catégorie 4), soit en emploi à la recherche d'un autre emploi (catégorie 5).

▪ Les nouvelles catégories statistiques de demandeurs d'emploi.

Sources et définitions : demandeurs d'emploi inscrits en fin de mois à Pôle emploi

Les demandeurs d'emploi sont des personnes qui sont inscrites à Pôle emploi, organisme issu de la fusion entre l'ANPE et le réseau des Assédic.

Catégories de demandeurs d'emploi

Les demandeurs d'emploi inscrits à Pôle emploi sont regroupés en différentes catégories. Conformément aux recommandations du rapport du Conseil national de l'information statistique (Cnis) sur la définition d'indicateurs en matière d'emploi, de chômage, de sous-emploi et de précarité de l'emploi (septembre 2008), la Dares et Pôle emploi présentent à des fins d'analyse statistique les données sur les demandeurs d'emploi inscrits à Pôle emploi en fonction des catégories suivantes :

- catégorie A : demandeurs d'emploi tenus de faire des actes positifs de recherche d'emploi, sans emploi ;
- catégorie B : demandeurs d'emploi tenus de faire des actes positifs de recherche d'emploi, ayant exercé une activité réduite courte (i.e. de 78 heures ou moins au cours du mois) ;
- catégorie C : demandeurs d'emploi tenus de faire des actes positifs de recherche d'emploi, ayant exercé une activité réduite longue (i.e. de plus de 78 heures au cours du mois) ;
- catégorie D : demandeurs d'emploi non tenus de faire des actes positifs de recherche d'emploi (en raison d'un stage, d'une formation, d'une maladie...), sans emploi ;
- catégorie E : demandeurs d'emploi non tenus de faire des actes positifs de recherche d'emploi, en emploi (par exemple : bénéficiaires de contrats aidés).

Dans les fichiers administratifs de Pôle emploi, huit catégories de demandeurs d'emploi sont utilisées (catégories 1 à 8).

Ces catégories ont été définies par arrêté (arrêté du 5 février 1992 complété par l'arrêté du 5 mai 1995). Jusqu'au mois de février 2009, les publications étaient fondées sur ces catégories. Le tableau suivant présente la correspondance entre les catégories utilisées à des fins de publication statistique à partir de avril 2009 et les catégories administratives auxquelles Pôle emploi a recours dans sa gestion des demandeurs d'emploi :

Catégories statistiques	Catégories administratives
Catégorie A	Catégories 1, 2, 3 hors activité réduite
Catégorie B	Catégories 1, 2, 3 en activité réduite
Catégorie C	Catégories 6, 7, 8
Catégorie D	Catégorie 4
Catégorie E	Catégorie 5
Catégories A, B, C	Catégories 1, 2, 3, 6, 7, 8

La situation réelle au regard de l'emploi des demandeurs d'emploi peut, dans certains cas, ne pas correspondre à la catégorie dans laquelle ils sont enregistrés : si cette correspondance est contrôlée pour les demandeurs d'emploi indemnisés, il n'en est pas de même des demandeurs d'emploi non indemnisés.

Les entrées et les sorties des listes de Pôle emploi sont enregistrées pour l'ensemble A, B, C et non au niveau de chacune des catégories A, B ou C.

Les données de la DEFM sont corrigées des variations saisonnières, celles des flux d'entrée et de sorties et des offres collectées sont des données brutes.
Source : STMT – Pôle emploi, Dares, Sepes DRTEFP IDF