



Direction départementale  
du travail, de l'emploi  
et de la formation professionnelle  
de Paris

Direction du marché du travail  
et de l'environnement local

210, quai de Jemmapes  
CS 80104  
75468 Paris cedex 10

Tél. : 01 44 84 43 48  
Fax : 01 44 84 42 73

## DONNÉES SUR LE MARCHÉ DU TRAVAIL PARISIEN – JANVIER 2010

En janvier, la demande d'emploi de la catégorie A a augmenté à Paris de 0,3 % plus faiblement qu'en région (+ 0,6 %) et qu'en France métropole (+ 0,7 %). Celle des jeunes connaît une seconde baisse consécutive (- 2,3 %). L'augmentation des inscrits en catégorie ABC (+ 0,3 %) est moindre qu'au mois précédent mais celle des inscrits de plus d'un an accentue sa progression à + 1,2 % (+ 0,7 % en décembre). Les variations annuelles, tendancielle à la baisse, restent élevées (A : + 16,4 % ; ABC : + 13,5 %).

Le nombre de demandeurs d'emploi en catégorie A s'élève à 112 160, soit 300 demandeurs d'emploi de plus (+ 0,3 %). Sur un an, la variation est de + 16,4 % (IDF : 503 640, + 19,5 % ; + 16,1 % en F. métropole).

Le nombre de demandeurs d'emploi en catégorie ABC est de 165 170 (IDF : 696 440), soit 530 de plus, en augmentation de + 0,3 % sur un mois (+ 0,6 % en IDF et + 0,4 % en Fr. métropolitaine.). La variation annuelle est de + 13,5 % (+ 17,3 % en IDF ; + 16,4 % en Fr. métropolitaine). La part de la DEFM de catégorie ABC parisienne dans l'ensemble de l'IDF est stable à 23,7 %.

Sur un an, en catégorie A comme en catégorie ABC les hommes (A : + 18,5 % ; ABC : + 14,9 %) sont plus concernés que les femmes (A : + 14,1 % ; ABC : + 12,1 %).

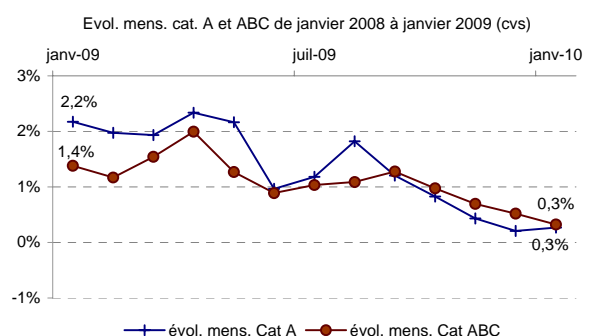
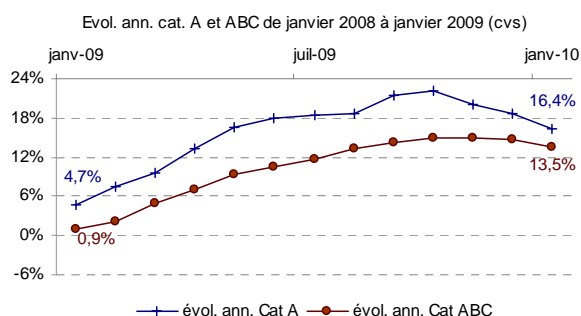
Le nombre d'inscrits parisiens de moins de 25 ans en catégorie A est de 7 630 (- 180), une variation de - 2,3 % sur un mois, deuxième baisse consécutive depuis six mois. Avec 1 350 demandeurs de plus en un an, la tendance de la variation annuelle reste élevée : + 21,5 % (+ 30,1 % en décembre). Dans la catégorie A, leur part actuelle est de 6,8 %, inférieure à celle de l'IDF (12,5 %) et de la France métropolitaine (17,5 %).

La demande d'emploi de longue durée de plus d'un an (cat. ABC) varie de + 1,2 % (+ 770) et conserve une tendance annuelle en hausse : + 9,7 % (+ 9,2 % en décembre). Celle de moins d'un an diminue peu (- 0,2 %) par rapport à décembre avec un léger recul 2,3 points de la variation annuelle à + 16,4 %. Les 67 640 DELD de plus d'un an voient leur part légèrement progresser en catégorie ABC (41 % ; + 0,2 %).

Avec plus d'entrées à Pôle Emploi (20 056 en cat. A, B, C, données brutes ; 17 388 en décembre), la variation annuelle est cependant moins élevée ce mois-ci (+ 7,3%) qu'en décembre (+ 14,3 %). En ce qui concerne les sorties (18 002 ; + 18,4 % sur un an), 18,6 % sont imputables au motif "Reprises d'emploi déclarées" (17,1 % en décembre).

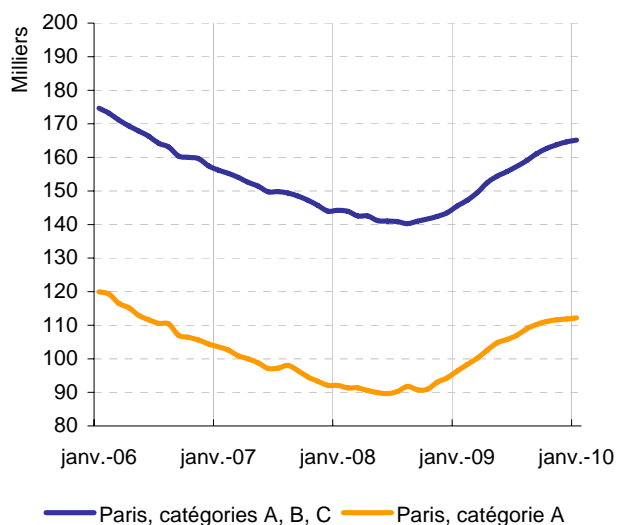
Le volume des offres d'emploi collectées par Pôle emploi, 20 838 (décembre : 15 906), se tient à un niveau un peu supérieur aux offres du même mois en 2009 (19 658). L'évolution annuelle, essentiellement due aux emplois occasionnels, s'améliore, + 6% (- 22 % en décembre) et celle de l'IDF aussi avec + 7,6 % (- 10,6 % en décembre).

### Tendances des évolutions cat. A et ABC de janvier 2009 à janvier 2010



## LA DEMANDE D'EMPLOI – JANVIER 2010

### ■ À PARIS



#### Catégories A (données cvs)

A Paris le nombre de demandeurs d'emploi inscrits à Pôle emploi de catégorie A s'établit à 112 160 fin janvier 2010 (503 640 en IDF). Ce nombre augmente de 0,3 % par rapport à la fin décembre 2009 (soit + 300). Sur un an, il est en hausse de 16,4 % (IDF : + 0,6 % mensuel ; + 20,4 % annuel).

En France métropolitaine, le nombre de demandeurs d'emploi inscrits en catégorie A (2 664 600) augmente de 0,7 % par rapport à la fin décembre 2009 (+ 16,1 % sur un an).

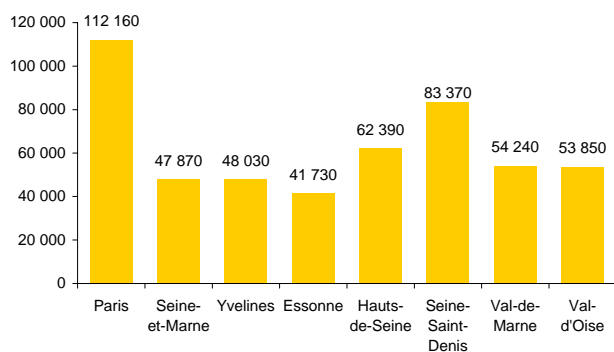
#### Catégories A, B, C (données cvs)

Le nombre de demandeurs d'emploi inscrits à Pôle emploi de catégories A, B, C s'établit à 165 170 fin janvier 2010 (696 440 en IDF). Ce nombre augmente de 0,3 % (soit + 530) au mois de janvier. Sur un an, il est en hausse de 13,5 % (IDF : + 0,5 % mensuel ; + 17,9 % annuel).

En France métropolitaine, le nombre de demandeurs d'emploi inscrits en catégories A, B, C (3 865 100) augmente de 0,7 % par rapport à la fin décembre 2009 (+ 16,4 % sur un an).

### ■ EN ILE-DE-FRANCE

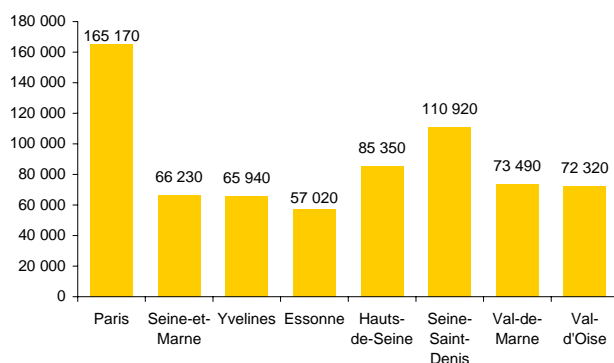
Cat. A - janvier 2010



S'agissant de la catégorie A, par département, le nombre de demandeurs d'emploi en janvier 2010 par rapport à fin décembre 2009 varie entre + 0,1 % et + 1,4 % :

Paris	+ 0,3 %
Seine-et-Marne	+ 1,4 %
Yvelines	+ 0,7 %
Essonne	+ 0,5 %
Hauts-de-Seine	+ 0,4 %
Seine-Saint-Denis	+ 0,7 %
Val-de-Marne	+ 0,8 %
Val-d'Oise	+ 0,1 %

Cat. A, B, C - janvier 2010

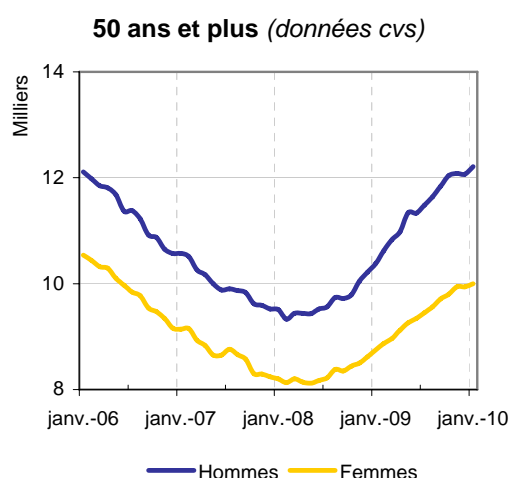
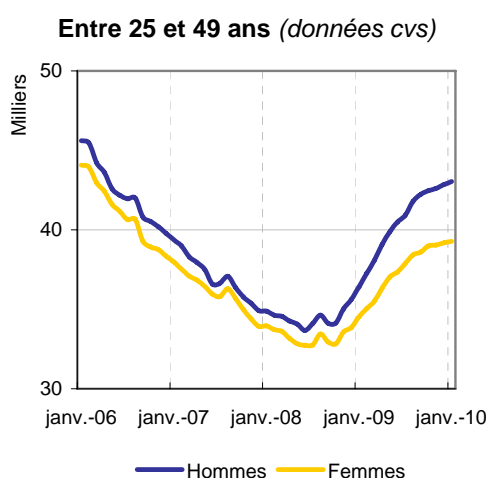
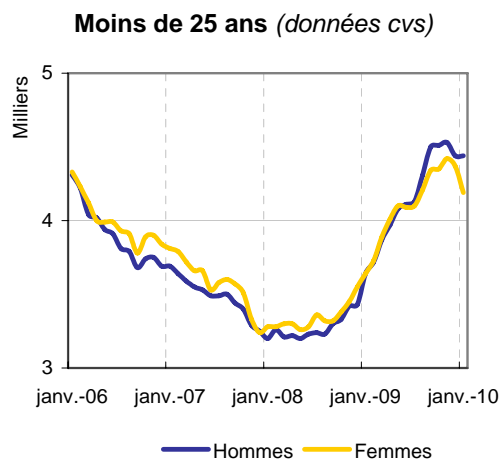
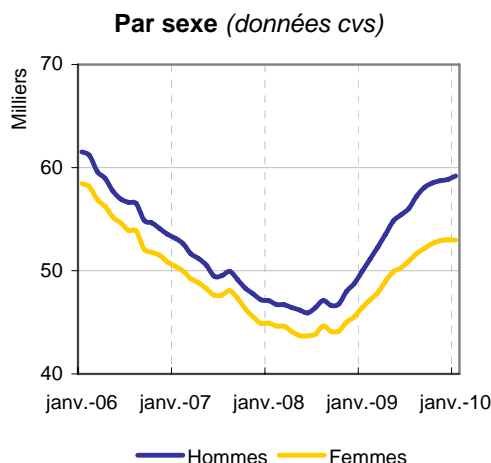


S'agissant de la catégorie A, B, C par département, le nombre de demandeurs d'emploi en janvier 2010 par rapport à fin décembre 2009 varie entre - 0,1 % et + 0,9 % :

Paris	+ 0,3 %
Seine-et-Marne	+ 0,9 %
Yvelines	+ 0,6 %
Essonne	+ 0,4 %
Hauts-de-Seine	+ 0,8 %
Seine-Saint-Denis	+ 0,6 %
Val-de-Marne	+ 0,7 %
Val-d'Oise	- 0,1 %

## DONNÉES PARISIENNES

### ■ DEMANDEURS D'EMPLOI PAR SEXE ET TRANCHE D'ÂGE (Catégorie A)

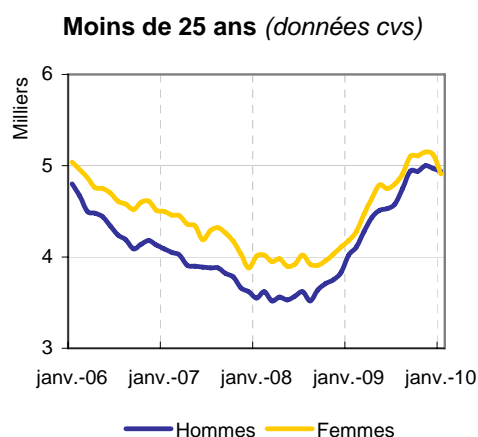
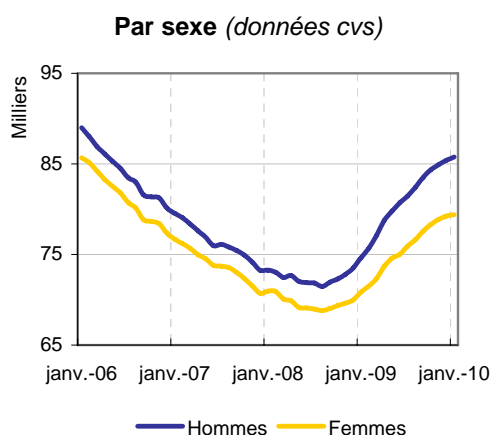


A Paris, au mois de janvier 2010, le nombre de demandeurs d'emploi de catégorie A augmente de 0,6 % pour les hommes (+ 18,5 % sur un an) et diminue de 0,1 % pour les femmes (+ 14,1 % sur an).

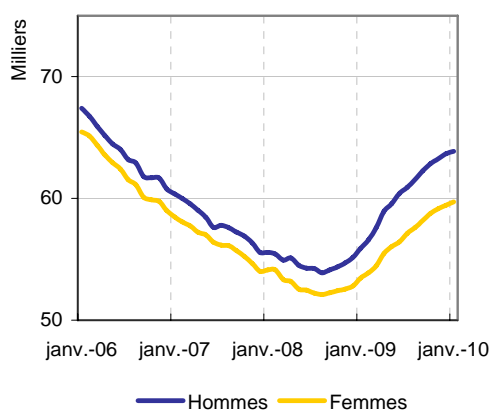
- Le nombre de demandeurs d'emploi de catégorie A de moins de 25 ans diminue de - 2,3 % (+ 21,5 % sur un an).
- Le nombre de ceux âgés de 25 à 49 ans augmente de 0,3 % (+ 16 % sur un an).
- Le nombre de ceux de 50 ans et plus augmente de 0,9 % (+ 16,1 % sur un an).

→ En catégorie A, la part des moins de 25 ans est de 6,8 % (7 % le mois précédent) ;  
celle des 25 à 49 ans est de 73,4 % (73,3 % le mois précédent) ;  
celle de 50 ans et plus est de 19,8 % (19,7 % en décembre).

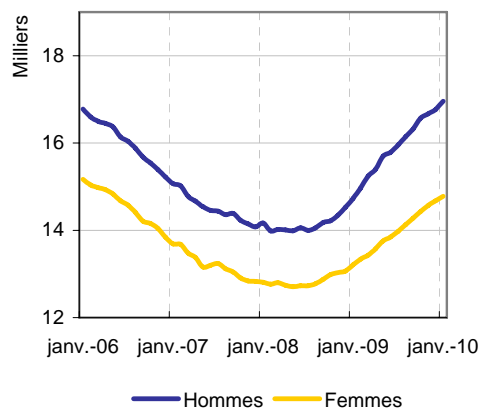
### ■ DEMANDEURS D'EMPLOI PAR SEXE ET TRANCHE D'ÂGE (Catégorie A, B, C)



**Entre 25 et 49 ans (données cvs)**



**50 ans et plus (données cvs)**

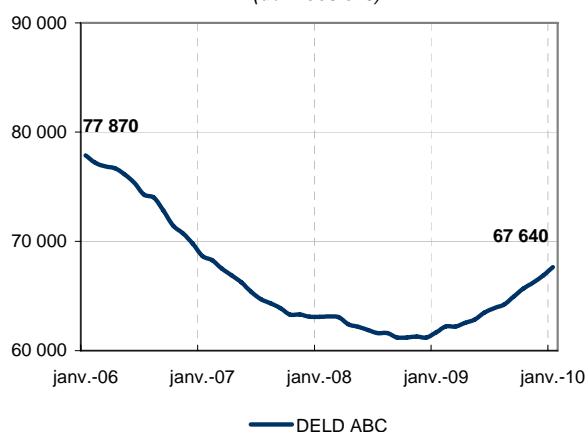


A Paris, au mois de janvier 2010, le nombre de demandeurs d'emploi de catégorie A, B, et C augmente de 0,4 % pour les hommes (+ 14,9 % sur un an) et de 0,2 % pour les femmes (+ 12,1 % sur un an).

- Le nombre de demandeurs d'emploi de catégorie A, B et C de moins de 25 ans diminue de - 2,4 % (+ 20,8 % sur un an).
  - Le nombre de ceux âgés de 25 à 49 ans augmente de 0,4 % (+ 13 % sur un an).
  - Le nombre de ceux de 50 ans et plus s'accroît de 0,9 % (+ 13,6 % sur un an).
- En catégorie A, B et C, la part des moins de 25 ans est de 6 % (6,1 % le mois précédent) ; celle des 25 à 49 ans est de 74,8 % (identique au mois précédent) ; celle de 50 ans et plus de 19,2 % (19,1 % le mois précédent).

#### ■ ANCIENNETÉ D'INSCRIPTION SUR LES LISTES DES DEMANDEURS D'EMPLOI

**Demandeurs d'emploi inscrits depuis plus d'un an (données cvs)**



- Le nombre de demandeurs d'emploi inscrits à Pôle emploi en catégories A, B, C depuis plus d'un an augmente de 1,2 % sur un mois et de 9,7 % sur un an.
- Le nombre d'inscrits depuis moins d'un an diminue de - 0,2 % sur un mois et augmente de 16,4 % sur un an.
- La part des demandeurs inscrits depuis plus d'un an (41 %) évolue ce mois de + 0,3 % et a diminué de 1,4 % sur un an.

En janvier, les DELD en Ile-de-France augmentent de 2,1 % (+ 17,9 % sur un an) et en France métropolitaine ils augmentent de 2,8 % (+ 29,4 % sur un an)

## FLUX D'ENTRÉE ET DE SORTIE

### ■ EVOLUTION DES DEMANDES D'EMPLOI ENTRÉES

A Paris, les entrées à Pôle Emploi en catégories A, B, C ont augmenté de 7,3 % sur un an.

Les entrées ont augmenté pour les premières entrées (+ 10,6 %). Elles ont diminué pour les licenciements économiques (- 17,2 %) ; les licenciements autres qu'économiques (- 22,2 %) ; les fins de contrats à durée déterminée (- 9,6 %) ; les fins de mission d'intérim (- 21,2 %) ; les reprises d'activité (- 1,5 %).

<i>Données brutes</i>	janv 2009	janv 2010	Répartition des motifs en %	Variation sur un an
<b>Paris</b>				
Licenciements économiques (1)	914	757	3,8%	-17,2
Autres licenciements	3 235	2 518	12,6%	-22,2
Démissions	821	719	3,6%	-12,4
Fins de contrat à durée déterminée	4 720	4 266	21,3%	-9,6
Fins de mission d'intérim	1 011	797	4,0%	-21,2
Première entrée	1 265	1 399	7,0%	10,6
Reprise d'activité	1 180	1 103	5,5%	-6,5
Autres cas	5 537	8 497	42,4%	53,5
<b>Ensemble</b>	<b>18 683</b>	<b>20 056</b>	<b>100%</b>	<b>7,3</b>
<i>Pour mémoire :</i>				
<b>Île-de-France (données brutes)</b>	<b>90 672</b>	<b>97 074</b>	-	7,1
<b>France métropolitaine (CVS-CJO)</b>	<b>481 200</b>	<b>500 300</b>	-	4,0

### ■ EVOLUTION DES DEMANDES D'EMPLOI SORTIES

Les sorties de catégories A, B, C ont augmenté à Paris de 18,4 % sur un an.

C'est le cas pour les reprises d'emploi déclarées (+ 12,8 %) ; les cessations d'inscription pour défaut d'actualisation (+ 25,4 %) ; les arrêts de recherche (+ 5,2 %) ; autres cas (+ 30 %) ; les radiations administratives (+ 5,5 %).

Elles ont diminué pour les entrées en stage (- 7,6 %).

<i>Données brutes</i>	janv 2009	janv 2010	Répartition des motifs en %	Variation sur un an
<b>Paris</b>				
Reprises d'emploi déclarées	2 969	3 350	18,6%	12,8
Entrées en stage	766	708	3,9%	-7,6
Cessations d'inscription pour défaut d'actualisation	6 560	8 228	45,7%	25,4
Arrêts de recherche (maternité, maladie, retraite) :	1 142	1 201	6,7%	5,2
- dont maladies	522	510	2,8%	-2,3
- dont dispenses de recherche d'emploi (DRE)	197	256	1,4%	29,9
Radiations administratives	1 572	1 658	9,2%	5,5
Autres cas	2 198	2 857	15,9%	30,0
<b>Ensemble</b>	<b>15 207</b>	<b>18 002</b>	<b>100%</b>	<b>18,4</b>
<i>Pour mémoire :</i>				
<b>Île-de-France (données brutes)</b>	<b>75 819</b>	<b>86 557</b>	-	14,2
<b>France métropolitaine (CVS-CJO)</b>	<b>406 600</b>	<b>480 000</b>	-	18,1

### ■ OFFRES D'EMPLOI COLLECTÉES PAR PÔLE EMPLOI

Les offres d'emploi collectées par Pôle emploi varient en Ile-de-France de + 7,6 % sur un an et Paris a également une variation annuelle positive, + 6 %, due essentiellement aux offres d'emplois occasionnels :

- - 1,8 % pour les offres d'emplois durables de plus de six mois (+ 0,9 % en IDF) ;
- - 4,4 % pour les offres d'emplois temporaires entre un et six mois (+ 8,1 % en IDF) ;
- + 27,7 % pour les offres d'emplois occasionnels de moins d'un mois (+ 24,7 % en IDF).

Les offres d'emploi satisfaites diminuent de 14,8 % sur un an (- 3,1 % en IDF) :

- - 16,6 % pour les offres d'emplois durables (- 8,8 % en IDF) ;
- - 7,7 % pour les offres d'emplois temporaires (+ 4,9 % en IDF).
- - 17,8 % pour les offres d'emplois occasionnels (+ 1,7 % en IDF).

## TAUX DE CHOMAGE (T3 2009)

### ■ TAUX DE CHÔMAGE TRIMESTRIEL LOCALISÉS PAR DÉPARTEMENT - SOURCE INSEE

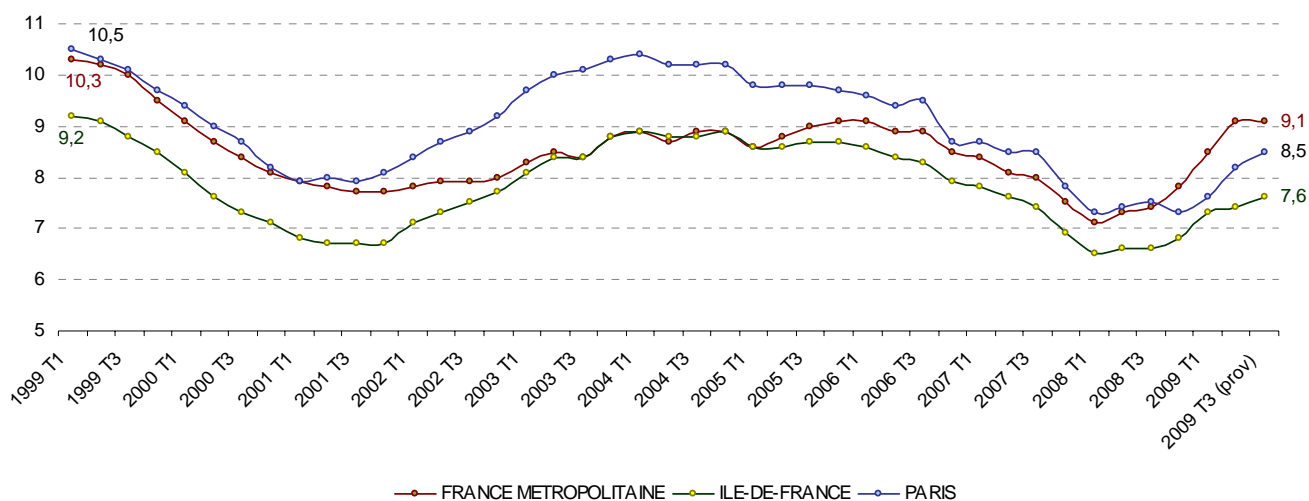
Le dernier taux de chômage de Paris connu au 3<sup>e</sup> trimestre 2009, 8,8 %, reste encore inférieur d'1,6 points au taux du 1<sup>er</sup> trimestre 2004 (10,4 %).

- En augmentation de 0,3 point, par rapport au 2<sup>e</sup> trimestre 2009 et de 1,3 points en évolution annuelle.
- Supérieur de 0,9 point au taux trimestriel francilienne : 7,9 % (évol. trim. : + 0,2 % ; évol. annuelle : + 1,3 %).
- Inférieur de 0,3 point au taux trimestriel national : 9,1 % (évol. trim. : 0 % ; évol. annuelle : + 1,7 %).
- *Les taux de chômage franciliens des trimestres précédents ont subi des corrections à la hausse où à la baisse par rapport à ceux publiés il y a 3 mois.*

moyenne trimestrielle - données CVS	FRANCE METRO.	ILE-DE-FRANCE	PARIS	SEINE-ET-MARNE	YVELINES	ESSONNE	HAUTS-DE-SEINE	SEINE-SAINT-DENIS	VAL-DE-MARNE	VAL-D'OISE
2008 T3	7,4	6,6	7,5	5,5	5,2	5,1	6	9,2	6,3	7
2008 T4	7,8	6,8	7,5	5,8	5,4	5,3	6,2	9,6	6,5	7,4
2009 T1	8,6	7,3	8	6,4	5,9	5,8	6,6	10,1	6,9	7,9
2009 T2	9,1	7,7	8,5	6,8	6,2	6,1	7,1	10,4	7,4	8,4
2009 T3 (prov.)	9,1	7,9	8,8	6,9	6,3	6,4	7,4	10,6	7,6	8,6
évol. trimestrielle	0,0	+ 0,2	+ 0,3	+ 0,1	+ 0,1	+ 0,3	+ 0,3	+ 0,2	+ 0,2	+ 0,2
évol. annuelle	+ 1,7	+ 1,3	+ 1,3	+ 1,4	+ 1,1	+ 1,3	+ 1,4	+ 1,4	+ 1,3	+ 1,6

### ■ EVOLUTION DU TAUX DE CHÔMAGE DE 1999 À 2009 (MENSUEL)

Taux de chômage trimestriel : 1999-2009



Calculés par l'INSEE, les taux de chômage localisés par régions et départements ont une périodicité trimestrielle (depuis avril 2008). Les derniers taux connus pour le 3e trim. 2009 restent provisoires pour l'année 2009. Ils deviendront définitifs lors de la diffusion des taux de chômage localisés du 4e trimestre 2009, qui interviendra en février 2010.

### Note : les demandeurs d'emploi inscrits à Pôle emploi, un concept différent du chômage au sens du BIT

- Les données concernent les demandeurs d'emploi inscrits en fin de mois à Pôle emploi : la notion de demandeurs d'emploi inscrits à Pôle emploi est une notion différente de celle de chômeurs au sens du Bureau International du Travail (BIT) : certains demandeurs d'emploi ne sont pas chômeurs au sens du BIT et inversement certains chômeurs ne sont pas inscrits à Pôle emploi.
- Au-delà des évolutions du marché du travail, différents facteurs peuvent affecter les données relatives aux demandeurs d'emploi : modification du suivi et de l'accompagnement des demandeurs d'emploi, comportement d'inscription des demandeurs d'emploi...
- *A compter du 1er juin 2009, la mise en œuvre du revenu de solidarité active (RSA) est susceptible d'affecter sensiblement le nombre de demandeurs d'emploi inscrits à Pôle emploi.*

## ANNEXE

### ■ DEMANDEURS D'EMPLOI INSCRITS EN FIN DE MOIS À PÔLE EMPLOI PAR CATÉGORIE

Source : STMT – Pôle emploi, Dares. Calculs des cvs : DRTEFP Île-de-France / SEPES, Dares. (Unité : variations en %)

	janv 2009	déc 2009	janv 2010	Variation sur un mois	Variation sur un an
<b>Données CVS</b>					
<b>Île-de-France</b>					
<b>Catégories A, B, C</b>	<b>593 580</b>	<b>692 950</b>	<b>696 440</b>	0,5	17,3
- dont catégorie A	421 550	500 780	503 640	0,6	19,5
- dont catégorie 1 (pour mémoire)	394 100	483 500	481 500	-0,4	22,2
<b>Paris</b>					
<b>Catégories A, B, C</b>	<b>145 490</b>	<b>164 640</b>	<b>165 170</b>	0,3	13,5
- dont catégorie A	96 360	111 860	112 160	0,3	16,4
- dont catégorie 1 (pour mémoire)	84 900	103 200	103 200	0,0	21,6
<b>Données brutes</b>					
<b>Île-de-France</b>					
<b>Catégories A, B, C</b>	<b>599 952</b>	<b>693 554</b>	<b>703 723</b>	-	17,3
- Catégorie 1	415 761	482 684	499 199	-	20,1
<b>Paris</b>					
<b>Catégories A, B, C</b>	<b>146 239</b>	<b>164 013</b>	<b>165 916</b>	-	13,5
- Catégorie 1	89 125	103 004	105 975	-	18,9
- Catégorie 2	9 746	10 845	10 952	-	12,4
- Catégorie 3	23 198	21 953	22 611	-	-2,5
- Catégorie 6	12 883	16 192	15 107	-	17,3
- Catégorie 7	1 353	1 533	1 518	-	12,2
- Catégorie 8	9 934	10 486	9 753	-	-1,8
<b>- Dont catégorie A</b>	<b>97 438</b>	<b>109 819</b>	<b>113 353</b>	-	16,3
- Catégorie 1 n'ayant exercé aucune activité réduite	77 110	89 757	92 445	-	19,9
- Catégorie 2 n'ayant exercé aucune activité réduite	7 553	8 436	8 532	-	13,0
- Catégorie 3 n'ayant exercé aucune activité réduite	12 775	11 626	12 376	-	-3,1
<b>- Dont catégorie B</b>	<b>24 631</b>	<b>25 983</b>	<b>26 185</b>	-	6,3
- Catégorie 1 ayant exercé une activité réduite	12 015	13 247	13 530	-	12,6
- Catégorie 2 ayant exercé une activité réduite	2 193	2 409	2 420	-	10,4
- Catégorie 3 ayant exercé une activité réduite	10 423	10 327	10 235	-	-1,8
<b>- Dont catégorie C</b>	<b>24 170</b>	<b>28 211</b>	<b>26 378</b>	-	9,1
- Catégorie 6	12 883	16 192	15 107	-	17,3
- Catégorie 7	1 353	1 533	1 518	-	12,2
- Catégorie 8	9 934	10 486	9 753	-	-1,8
<b>Catégories D, E</b>	<b>10 539</b>	<b>14 076</b>	<b>14 596</b>	-	38,5
- Catégorie D (catégorie 4)	4 916	6 149	6 577	-	33,8
- Catégorie E (catégorie 5)	5 623	7 927	8 019	-	42,6
<b>Catégories A, B, C, D, E</b>	<b>156 778</b>	<b>178 089</b>	<b>180 512</b>	-	15,1

Pour mémoire :

Les demandes d'emploi de catégories 1 à 3 recensent les personnes n'ayant pas exercé une activité réduite de plus de 78 heures dans le mois et qui souhaitent un contrat à durée indéterminée à temps plein (catégorie 1), à durée indéterminée à temps partiel (catégorie 2) ou à durée déterminée temporaire ou saisonnier (catégorie 3). De façon analogue, les demandes d'emploi de catégories 6 à 8 recensent les personnes ayant exercé une activité réduite de plus de 78 heures dans le mois selon le type de contrat envisagé : à durée indéterminée à plein temps (catégorie 6), à durée indéterminée à temps partiel (catégorie 7) ou à durée déterminée temporaire ou saisonnier (catégorie 8). Les demandes d'emploi de catégories 4 et 5 recensent les personnes non immédiatement disponibles et qui ne sont pas tenues d'accomplir des actes positifs de recherche d'emploi : elles sont soit en stage, formation, maladie, etc. (catégorie 4), soit en emploi à la recherche d'un autre emploi (catégorie 5).

## ■ LES NOUVELLES CATÉGORIES STATISTIQUES DE DEMANDEURS D'EMPLOI

### Sources et définitions : demandeurs d'emploi inscrits en fin de mois à Pôle emploi

Les demandeurs d'emploi sont des personnes qui sont inscrites à Pôle emploi, organisme issu de la fusion entre l'ANPE et le réseau des Assédic.

### Catégories de demandeurs d'emploi

Les demandeurs d'emploi inscrits à Pôle emploi sont regroupés en différentes catégories. Conformément aux recommandations du rapport du Conseil national de l'information statistique (Cnis) sur la définition d'indicateurs en matière d'emploi, de chômage, de sous-emploi et de précarité de l'emploi (septembre 2008), la Dares et Pôle emploi présentent à des fins d'analyse statistique les données sur les demandeurs d'emploi inscrits à Pôle emploi en fonction des catégories suivantes :

- catégorie A : demandeurs d'emploi tenus de faire des actes positifs de recherche d'emploi, sans emploi ;
- catégorie B : demandeurs d'emploi tenus de faire des actes positifs de recherche d'emploi, ayant exercé une activité réduite courte (i.e. de 78 heures ou moins au cours du mois) ;
- catégorie C : demandeurs d'emploi tenus de faire des actes positifs de recherche d'emploi, ayant exercé une activité réduite longue (i.e. de plus de 78 heures au cours du mois) ;
- catégorie D : demandeurs d'emploi non tenus de faire des actes positifs de recherche d'emploi (en raison d'un stage, d'une formation, d'une maladie...), sans emploi ;
- catégorie E : demandeurs d'emploi non tenus de faire des actes positifs de recherche d'emploi, en emploi (par exemple : bénéficiaires de contrats aidés).

Dans les fichiers administratifs de Pôle emploi, huit catégories de demandeurs d'emploi sont utilisées (catégories 1 à 8).

Ces catégories ont été définies par arrêté (arrêté du 5 février 1992 complété par l'arrêté du 5 mai 1995). Jusqu'au mois de février 2009, les publications étaient fondées sur ces catégories. Le tableau suivant présente la correspondance entre les catégories utilisées à des fins de publication statistique à partir de avril 2009 et les catégories administratives auxquelles Pôle emploi a recours dans sa gestion des demandeurs d'emploi :

Catégories statistiques	Catégories administratives
Catégorie A	Catégories 1, 2, 3 hors activité réduite
Catégorie B	Catégories 1, 2, 3 en activité réduite
Catégorie C	Catégories 6, 7, 8
Catégorie D	Catégorie 4
Catégorie E	Catégorie 5
Catégories A, B, C	Catégories 1, 2, 3, 6, 7, 8

La situation réelle au regard de l'emploi des demandeurs d'emploi peut, dans certains cas, ne pas correspondre à la catégorie dans laquelle ils sont enregistrés : si cette correspondance est contrôlée pour les demandeurs d'emploi indemnisés, il n'en est pas de même des demandeurs d'emploi non indemnisés.

Les entrées et les sorties des listes de Pôle emploi sont enregistrées pour l'ensemble A, B, C et non au niveau de chacune des catégories A, B ou C.

Les données de la DEFM sont corrigées des variations saisonnières, celles des flux d'entrée et de sorties et des offres collectées sont des données brutes.  
Source : STMT – Pôle emploi, Dares, Sepes DRTEFP IDF