



Direction départementale  
du travail, de l'emploi  
et de la formation professionnelle  
de Paris

Direction du marché du travail  
et de l'environnement local

210, quai de Jemmapes  
CS 80104  
75468 Paris cedex 10

Tél. : 01 44 84 43 48  
Fax : 01 44 84 42 73

## DONNÉES SUR LE MARCHÉ DU TRAVAIL PARISIEN – AVRIL 2010

En avril, la demande d'emploi de la catégorie A diminue à Paris de 0,1 %. Une diminution à un rythme ralenti face aux hausses en France métropole et en région (+ 0,6 % ; + 0,3 %). La DEFM des jeunes augmente peu ce mois (+ 0,1 %), celle des seniors ne varie pas. Les inscrits en catégorie ABC n'augmentent pas ce mois mais les demandeurs de plus d'un an progressent de + 0,9 % (+ 1,6 % en mars). La variation annuelle (A, + 9,1 % ; ABC, + 8,8 %) bien qu'encore orientée à la baisse reste à un niveau élevé.

Le nombre de demandeurs d'emploi en catégorie A s'élève à 111 810 (IDF : 504 480), soit 120 demandeurs d'emploi de moins (-0,1 %). Sur un an, la variation est de +9,1 % (+10,6 % en IDF; +7,8 % en F. métropole).

Le nombre de demandeurs d'emploi en catégorie ABC est de 165 790 (IDF : 702 700), soit 70 de plus, une variation nulle (IDF : +0,3 % ; Fr. métropolitaine : +0,9 %) et leur part dans l'ensemble de l'IDF est stable à 23,6 %. La variation annuelle est de +8,8 % (+11,3 % en IDF ; +10,5 % en Fr. métropolitaine).

Bien que les hommes soient moins concernés ce mois, leur évolution sur un an (A : +9,9 % ; ABC : +9,2 %) restent plus importante que celle des femmes (A : +8,2 % ; ABC : +8,3 %).

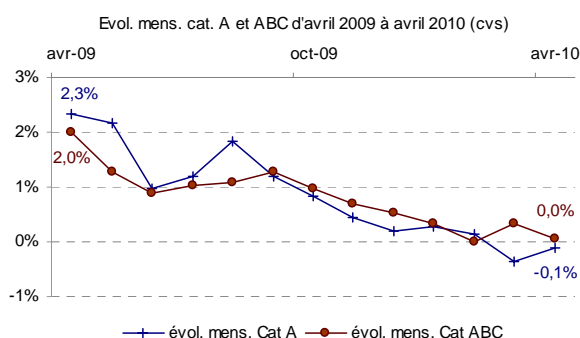
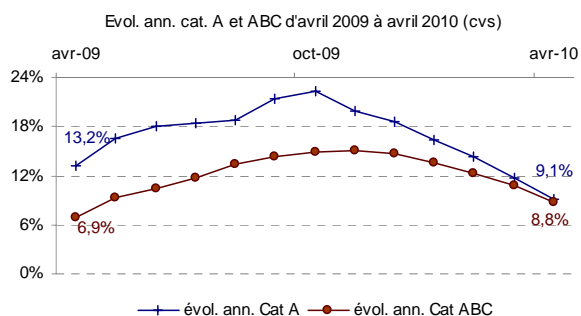
Le nombre d'inscrits parisiens de moins de 25 ans en catégorie A est de 7 560 (+10), une variation de +0,1 % sur un mois. Avec 580 demandeurs de plus en un an, la tendance de la variation annuelle perd ce mois 3,4 points mais reste élevée à +8,3 % (+11,7 % en mars). Dans la catégorie A, leur part actuelle est de 6,8 %, inférieure à celle de l'IDF (12,5 %) et de la France métropolitaine (17,3 %).

La demande d'emploi de longue durée de plus d'un an (70 230 en cat. ABC) varie de +0,9 % (+660) et la hausse annuelle s'amplifie : +12,3 % (+11,8 % en mars). Leur part progresse de 0,4 point (42,4 % ; 42 % en mars). Le nombre des demandeurs d'emploi de moins d'un an diminue un peu (-0,6 %) par rapport à mars avec un recul de près de 4 points de la variation annuelle à +6,3 % (+10,2 % en mars).

Avec moins d'entrées à Pôle Emploi (16 189 en cat. A, B, C, données brutes ; 19 431 en mars), la variation annuelle devient négative ce mois-ci (-6,9 % ; +3 % en mars). En ce qui concerne les sorties (16 851 ; +11,6 % sur un an), 17,8 % sont imputables au motif "Reprises d'emploi déclarées" (15,9 % en mars).

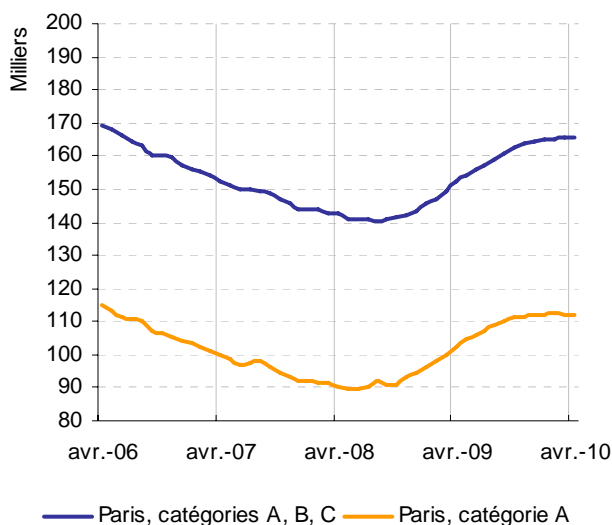
Le volume des offres d'emploi collectées par Pôle emploi, 19 689 (mars: 21 179), se tient à un niveau supérieur aux offres du même mois en 2009 (18 348) avec une évolution annuelle positive de +7,3 % (+10,6 % en mars) notamment pour les emplois durables (+28,9 %). A Paris l'évolution annuelle est cependant plus faible que celle observée en mars (même constat en IDF : +10,3 % ; +19,3 % en mars).

### Tendances des évolutions cat. A et ABC d'avril 2009 à avril 2010



## LA DEMANDE D'EMPLOI – AVRIL 2010

### ■ À PARIS



#### Catégories A (données cvs)

A Paris le nombre de demandeurs d'emploi inscrits à Pôle emploi de catégorie A s'établit à 111 810 fin avril 2010 (504 480 en IDF). Ce nombre diminue de 120 par rapport à la fin mars 2010 (soit -0,1 %). Sur un an, la hausse est de 9,1 % (IDF : + 0,3 % mensuel ; + 10,6 % annuel).

En France métropolitaine, le nombre de demandeurs d'emploi inscrits en catégorie A (2 677 000) augmente de 0,6 % par rapport à la fin mars 2010 (+ 7,8 % sur un an).

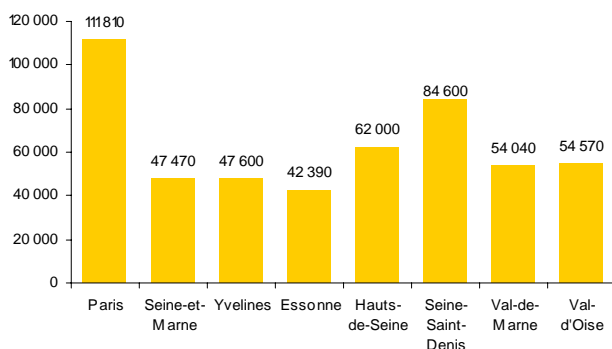
#### Catégories A, B, C (données cvs)

Le nombre de demandeurs d'emploi inscrits à Pôle emploi de catégories A, B, C s'établit à 165 790 fin avril 2010 (702 700 en IDF). Une augmentation de 70 inscrits au mois d'avril et une hausse annuelle de 8,8 % (IDF : augmentation mensuelle de + 0,3% ; + 11,3 % annuel).

En France métropolitaine, le nombre de demandeurs d'emploi inscrits en catégories A, B, C (3 926 200) augmente de 0,9 % par rapport à la fin mars 2010 (+ 10,5 % sur un an).

### ■ EN ILE-DE-FRANCE

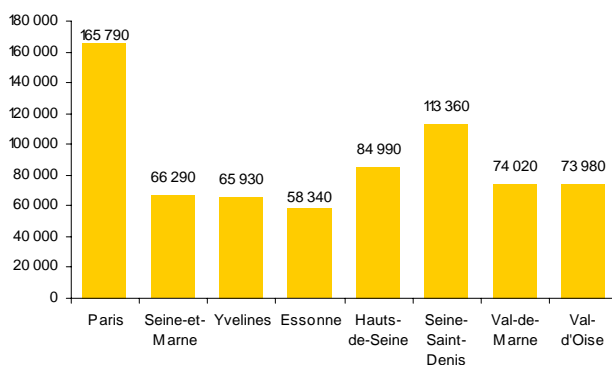
Cat. A - avril 2010



S'agissant de la catégorie A, par département, le nombre de demandeurs d'emploi en avril 2010 par rapport à fin mars 2010 varie entre - 0,4 % et + 1 % :

Paris	-0,1 %
Seine-et-Marne	0,3 %
Yvelines	-0,2 %
Essonne	1 %
Hauts-de-Seine	-0,4 %
Seine-Saint-Denis	0,8 %
Val-de-Marne	0,4 %
Val-d'Oise	0,7 %

Cat. A, B, C - avril 2010

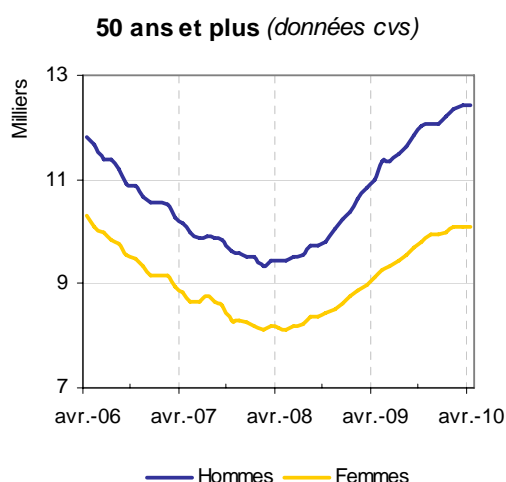
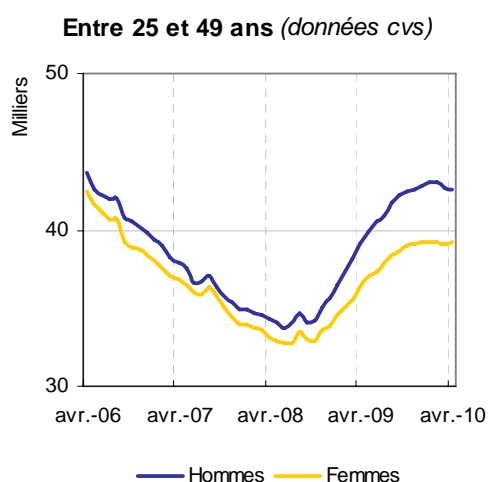
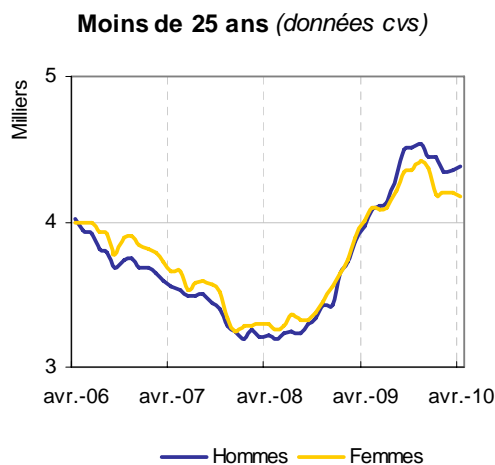
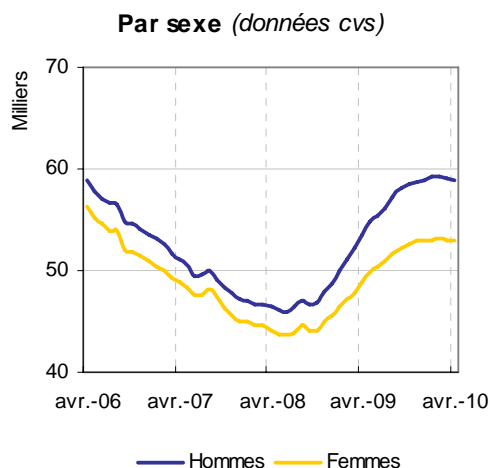


S'agissant de la catégorie A, B, C par département, le nombre de demandeurs d'emploi en avril 2010 par rapport à fin mars 2010 varie entre -0,4 % et + 1,1 % :

Paris	0 %
Seine-et-Marne	0,1 %
Yvelines	-0,4 %
Essonne	0,9 %
Hauts-de-Seine	-0,2 %
Seine-Saint-Denis	0,6 %
Val-de-Marne	0,1 %
Val-d'Oise	1,1 %

## DONNÉES PARISIENNES

### ■ DEMANDEURS D'EMPLOI PAR SEXE ET TRANCHE D'ÂGE (Catégorie A)

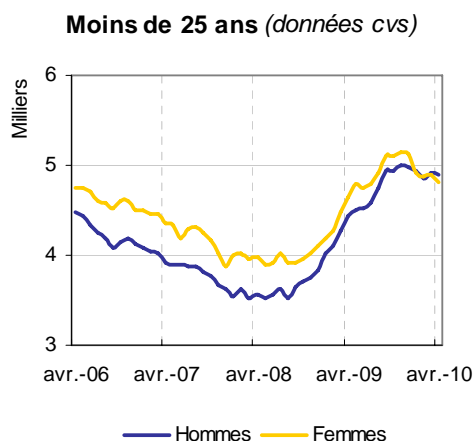
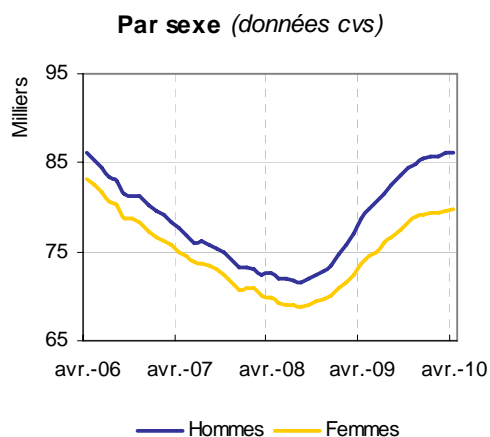


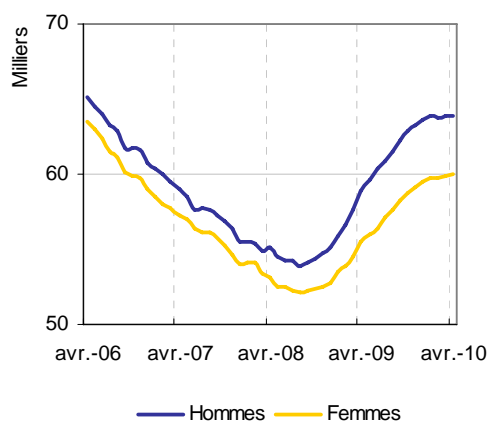
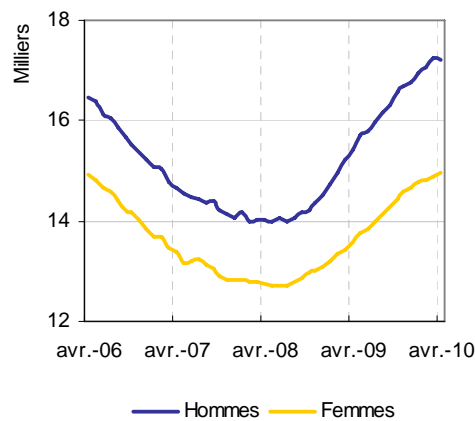
A Paris, au mois d'avril 2010, le nombre de demandeurs d'emploi de catégorie A diminue de 0,3 % pour les hommes (+ 9,9 % sur un an) et augmente de 0,1 % pour les femmes (+ 8,2 % sur un an).

- Le nombre de demandeurs d'emploi de catégorie A de moins de 25 ans augmente de 0,1 % (+ 8,3 % sur un an).
- Le nombre de ceux âgés de 25 à 49 ans diminue de 0,2 % (+ 8,4 % sur un an).
- Le nombre de ceux de 50 ans et plus ne varie pas ce mois (+ 12 % sur un an).

→ En catégorie A, la part des moins de 25 ans est de 6,8 % (6,7 % le mois précédent) ; celle des 25 à 49 ans est de 73,1 % (73,2 % le mois précédent) ; celle de 50 ans et plus est de 20,1 % (identique au mois précédent).

### ■ DEMANDEURS D'EMPLOI PAR SEXE ET TRANCHE D'ÂGE (Catégorie A, B, C)



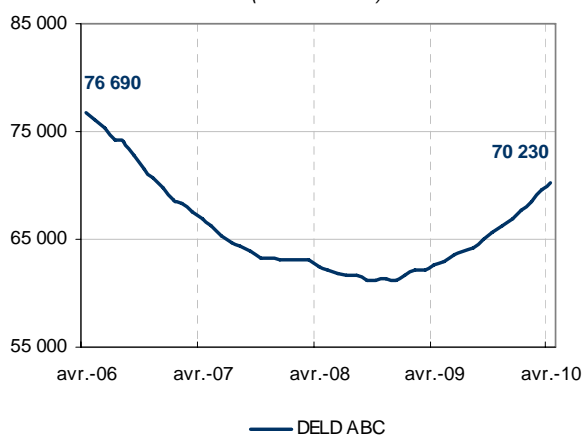
**Entre 25 et 49 ans (données cvs)****50 ans et plus (données cvs)**

A Paris, au mois d'avril 2010, le nombre de demandeurs d'emploi de catégorie A, B, et C ne varie pas pour les hommes (+ 9,2 % sur un an) et augmente de 0,1 % pour les femmes (+ 8,3 % sur un an).

- Le nombre de demandeurs d'emploi de catégorie A, B et C de moins de 25 ans diminue de 1 % (+ 7,2 % sur un an).
- Le nombre de ceux âgés de 25 à 49 ans augmente de 0,1 % (+ 8,3 % sur un an) et le nombre de ceux de 50 ans et plus augmente de 0,1 % (+ 11 % sur un an).

→ En catégorie A, B et C, la part des moins de 25 ans est de 5,9 % (identique au mois précédent) ; celle des 25 à 49 ans est de 74,7 % (identique au mois précédent) ; celle de 50 ans et plus de 19,4 % (identique au mois précédent).

#### ■ ANCIENNETÉ D'INSCRIPTION SUR LES LISTES DES DEMANDEURS D'EMPLOI

**Demandeurs d'emploi inscrits depuis plus d'un an (données cvs)**

- Le nombre de demandeurs d'emploi inscrits à Pôle emploi en catégories A, B, C depuis plus d'un an augmente de 0,9 % sur un mois et de 12,3 % sur un an.
- Le nombre d'inscrits depuis moins d'un an diminue de 0,6 % sur un mois et augmente de 6,3 % sur un an.
- La part des demandeurs inscrits depuis plus d'un an (42,4 %) évolue ce mois de + 0,4 point et a augmenté de 1,3 % sur un an.

En avril, les DELD en Ile-de-France augmentent de 1,3 % (+ 20,7 % sur un an) et en France métropolitaine ils augmentent de 1,9 % (+ 31,3 % sur un an)

## FLUX D'ENTRÉE ET DE SORTIE

### ■ EVOLUTION DES DEMANDES D'EMPLOI ENTRÉES

A Paris, les entrées à Pôle Emploi en catégories A, B, C ont diminué de 6,9 % sur un an. Les entrées ont diminué pour les licenciements économiques (- 40,8 %) ; les licenciements autres qu'économiques (- 32,6 %) ; la fin de contrats à durée déterminée (- 17,7 %) ; les fins de mission d'intérim (- 24,9 %) ; les reprises d'activité (- 14,2 %).

<i>Données brutes</i>	avr 2009	avr 2010	Répartition des motifs en %	Variation sur un an
<b>Paris</b>				
Licenciements économiques (1)	1 015	601	3,7%	-40,8
Autres licenciements	3 025	2 040	12,6%	-32,6
Démissions	751	560	3,5%	-25,4
Fins de contrat à durée déterminée	3 942	3 245	20,0%	-17,7
Fins de mission d'intérim	820	616	3,8%	-24,9
Première entrée	1 015	962	5,9%	-5,2
Reprise d'activité	1 126	966	6,0%	-14,2
Autres cas	5 703	7 199	44,5%	26,2
<b>Ensemble</b>	<b>17 397</b>	<b>16 189</b>	<b>100%</b>	<b>-6,9</b>
<i>Pour mémoire :</i>				
<b>Île-de-France (données brutes)</b>	<b>83 667</b>	<b>79 610</b>	-	-4,8
<b>France métropolitaine (CVS-CJO)</b>	<b>517 200</b>	<b>497 200</b>	-	-3,9

### ■ EVOLUTION DES DEMANDES D'EMPLOI SORTIES

Les sorties de catégories A, B, C ont augmenté à Paris de 11,6 % sur un an. C'est le cas pour les reprises d'emploi déclarées (+ 17,8 %), les cessations d'inscription pour défaut d'actualisation (+ 17 %), autres cas (+ 20 %).

Elles ont diminué pour les radiations administratives (- 8,8 %), les arrêts de recherche (- 2,5 %), les entrées en stage (- 30,9 %).

<i>Données brutes</i>	avr 2009	avr 2010	Répartition des motifs en %	Variation sur un an
<b>Paris</b>				
Reprises d'emploi déclarées	2 748	3 236	19,2%	17,8
Entrées en stage	625	432	2,6%	-30,9
Cessations d'inscription pour défaut d'actualisation	6 818	7 980	47,4%	17,0
Arrêts de recherche (maternité, maladie, retraite) :	1 058	1 032	6,1%	-2,5
- dont maladies	489	514	3,1%	5,1
- dont dispenses de recherche d'emploi (DRE)	173	169	1,0%	-2,3
Radiations administratives	1 539	1 403	8,3%	-8,8
Autres cas	2 307	2 768	16,4%	20,0
<b>Ensemble</b>	<b>15 095</b>	<b>16 851</b>	<b>100%</b>	<b>11,6</b>
<i>Pour mémoire :</i>				
<b>Île-de-France (données brutes)</b>	<b>75 202</b>	<b>83 965</b>	-	11,7
<b>France métropolitaine (CVS-CJO)</b>	<b>422 500</b>	<b>457 500</b>	-	8,3

### ■ OFFRES D'EMPLOI COLLECTÉES PAR PÔLE EMPLOI

Les offres d'emploi collectées par Pôle emploi varient en Ile-de-France de + 10,3 % sur un an et de + 7,3 % à Paris. Elles sont marquées par une augmentation des emplois durables et temporaires de 1 à 6 mois et une baisse importante des offres d'emplois occasionnels :

- + 28,9 % pour les offres d'emplois durables de plus de six mois (+ 22,1 % en IDF) ;
- + 18,1 % pour les offres d'emplois temporaires entre un et six mois (+ 7,1 % en IDF) ;
- - 30,7 % pour les offres d'emplois occasionnels de moins d'un mois (- 9,6 % en IDF).

Les offres d'emploi satisfaites diminuent de 4,4 % sur un an (+ 1,4 % en IDF). Seuls les emplois durables varient positivement :

- + 10 % pour les offres d'emplois durables (+ 5,8 % en IDF) ;
- - 7,2 % pour les offres d'emplois temporaires (- 7,6 % en IDF) ;
- - 27,3 % pour les offres d'emplois occasionnels (+ 6,2 % en IDF).

## TAUX DE CHOMAGE (T4 2009)

### ■ TAUX DE CHÔMAGE TRIMESTRIEL LOCALISÉS PAR DÉPARTEMENT - SOURCE INSEE

Dernier taux de chômage de Paris connu au 4<sup>e</sup> trimestre 2009 : 9,1 %.

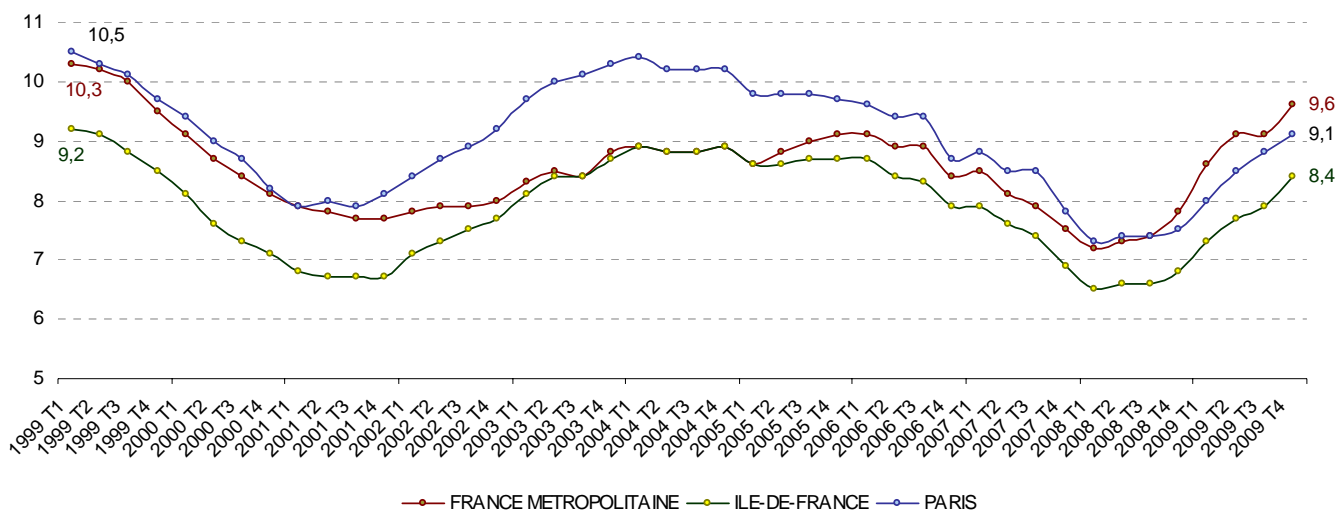
Il reste encore inférieur de 1,3 points au taux du 1<sup>er</sup> trimestre 2004 (10,4 %).

- Avec une évolution moindre qu'au niveau national et qu'en IDF, il est en augmentation de 0,3 point par rapport au 3<sup>e</sup> trimestre 2009 et de 1,6 points en évolution annuelle.
- Supérieur de 0,7 point au taux trimestriel francilienne : 8,4 % (évol. trim. : + 0,5 % ; évol. annuelle : + 1,6 %).
- Inférieur de 0,5 point au taux trimestriel national : 9,6 % (évol. trim. : 0,5 % ; évol. annuelle : + 1,8 %).

moyenne trimestrielle - données CVS	FRANCE METRO.	ILE-DE-FRANCE	PARIS	SEINE-ET-MARNE	YVELINES	ESSONNE	HAUTS-DE-SEINE	SEINE-SAINT-DENIS	VAL-DE-MARNE	VAL-D'OISE
2008 T4	7,8	6,8	7,5	5,8	5,4	5,3	6,2	9,6	6,5	7,4
2009 T1	8,6	7,3	8	6,4	5,9	5,8	6,6	10,1	7	8
2009 T2	9,1	7,7	8,5	6,8	6,2	6,1	7,1	10,5	7,4	8,4
2009 T3	9,1	7,9	8,8	6,9	6,4	6,4	7,4	10,6	7,6	8,6
2009 T4 (prov.)	9,6	8,4	9,1	7,4	6,9	6,8	7,7	11,4	8,2	9,2
évol. trimestrielle	+ 0,5	+ 0,5	+ 0,3	+ 0,5	+ 0,5	+ 0,4	+ 0,3	+ 0,8	+ 0,6	+ 0,6
évol. annuelle	1,8	1,6	1,6	1,6	1,5	1,5	1,5	1,8	1,7	1,8

### ■ EVOLUTION DU TAUX DE CHÔMAGE DE 1999 À 2009 (MENSUEL)

Taux de chômage trimestriel : 1999-2009



Calculés par l'INSEE, les taux de chômage localisés par régions et départements ont une périodicité trimestrielle (depuis avril 2008). Les derniers taux connus pour le 4e trim. 2009 restent provisoires pour l'année 2009. Ils deviendront définitifs lors de la diffusion des taux de chômage localisés du 1er trimestre 2010, qui interviendra en juin 2010.

Remarque d'après la note méthodologique de l'Insee sur les Taux de chômage localisés (régionaux et départementaux) : "Comme au niveau national, l'estimation du taux de chômage localisé pour le dernier trimestre publié est provisoire compte tenu du fait que l'enquête non-répondants à l'enquête Emploi n'est pas encore disponible. Cette dernière consiste en une enquête auprès des personnes dont la réponse n'a pas été recueillie dans l'enquête Emploi, par exemple parce qu'elles étaient impossibles à joindre au moment de la collecte de l'enquête."

Note : les demandeurs d'emploi inscrits à Pôle emploi, un concept différent du chômage au sens du BIT

- Les données concernent les demandeurs d'emploi inscrits en fin de mois à Pôle emploi : la notion de demandeurs d'emploi inscrits à Pôle emploi est une notion différente de celle de chômeurs au sens du Bureau International du Travail (BIT) : certains demandeurs d'emploi ne sont pas chômeurs au sens du BIT et inversement certains chômeurs ne sont pas inscrits à Pôle emploi.
- Au-delà des évolutions du marché du travail, différents facteurs peuvent affecter les données relatives aux demandeurs d'emploi : modification du suivi et de l'accompagnement des demandeurs d'emploi, comportement d'inscription des demandeurs d'emploi...
- *A compter du 1er juin 2009, la mise en œuvre du revenu de solidarité active (RSA) est susceptible d'affecter sensiblement le nombre de demandeurs d'emploi inscrits à Pôle emploi.*

## ANNEXE

### ■ DEMANDEURS D'EMPLOI INSCRITS EN FIN DE MOIS À PÔLE EMPLOI PAR CATÉGORIE

Source : STMT – Pôle emploi, Dares. Calculs des cvs : DRTEFP Île-de-France / SEPEs, Dares. (Unité : variations en %)

	avr 2009	mars 2010	avr 2010	Variation sur un mois	Variation sur un an
<b>Données CVS</b>					
<b>Île-de-France</b>					
<b>Catégories A, B, C</b>	<b>631 260</b>	<b>700 900</b>	<b>702 700</b>	0,3	11,3
- dont catégorie A	456 110	503 150	504 480	0,3	10,6
- dont catégorie 1 (pour mémoire)	440 600	488 700	490 200	0,3	11,3
<b>Paris</b>					
<b>Catégories A, B, C</b>	<b>152 440</b>	<b>165 720</b>	<b>165 790</b>	0,0	8,8
- dont catégorie A	102 500	111 930	111 810	-0,1	9,1
- dont catégorie 1 (pour mémoire)	94 000	104 100	104 100	0,0	10,7
<b>Données brutes</b>					
<b>Île-de-France</b>					
<b>Catégories A, B, C</b>	<b>627 534</b>	<b>703 721</b>	<b>699 154</b>	-	11,4
- Catégorie 1	436 013	497 940	485 348	-	11,3
<b>Paris</b>					
<b>Catégories A, B, C</b>	<b>152 137</b>	<b>166 412</b>	<b>165 575</b>	-	8,8
- Catégorie 1	93 606	104 194	103 735	-	10,8
- Catégorie 2	10 175	11 105	11 065	-	8,7
- Catégorie 3	22 589	20 899	21 929	-	-2,9
- Catégorie 6	14 024	17 246	17 192	-	22,6
- Catégorie 7	1 434	1 580	1 522	-	6,1
- Catégorie 8	10 309	11 388	10 132	-	-1,7
<b>- Dont catégorie A</b>	<b>100 566</b>	<b>110 219</b>	<b>109 773</b>	-	9,2
- Catégorie 1 n'ayant exercé aucune activité réduite	80 993	90 633	89 978	-	11,1
- Catégorie 2 n'ayant exercé aucune activité réduite	7 847	8 648	8 573	-	9,3
- Catégorie 3 n'ayant exercé aucune activité réduite	11 726	10 938	11 222	-	-4,3
<b>- Dont catégorie B</b>	<b>25 804</b>	<b>25 979</b>	<b>26 956</b>	-	4,5
- Catégorie 1 ayant exercé une activité réduite	12 613	13 561	13 757	-	9,1
- Catégorie 2 ayant exercé une activité réduite	2 328	2 457	2 492	-	7,0
- Catégorie 3 ayant exercé une activité réduite	10 863	9 961	10 707	-	-1,4
<b>- Dont catégorie C</b>	<b>25 767</b>	<b>30 214</b>	<b>28 846</b>	-	11,9
- Catégorie 6	14 024	17 246	17 192	-	22,6
- Catégorie 7	1 434	1 580	1 522	-	6,1
- Catégorie 8	10 309	11 388	10 132	-	-1,7
<b>Catégories D, E</b>	<b>11 551</b>	<b>16 145</b>	<b>16 630</b>	-	44,0
- Catégorie D (catégorie 4)	5 537	7 439	7 583	-	37,0
- Catégorie E (catégorie 5)	6 014	8 706	9 047	-	50,4
<b>Catégories A, B, C, D, E</b>	<b>163 688</b>	<b>182 557</b>	<b>182 205</b>	-	11,3

Pour mémoire :

Les demandes d'emploi de catégories 1 à 3 recensent les personnes n'ayant pas exercé une activité réduite de plus de 78 heures dans le mois et qui souhaitent un contrat à durée indéterminée à temps plein (catégorie 1), à durée indéterminée à temps partiel (catégorie 2) ou à durée déterminée temporaire ou saisonnier (catégorie 3). De façon analogue, les demandes d'emploi de catégories 6 à 8 recensent les personnes ayant exercé une activité réduite de plus de 78 heures dans le mois selon le type de contrat envisagé : à durée indéterminée à temps plein (catégorie 6), à durée indéterminée à temps partiel (catégorie 7) ou à durée déterminée temporaire ou saisonnier (catégorie 8). Les demandes d'emploi de catégories 4 et 5 recensent les personnes non immédiatement disponibles et qui ne sont pas tenues d'accomplir des actes positifs de recherche d'emploi : elles sont soit en stage, formation, maladie, etc. (catégorie 4), soit en emploi à la recherche d'un autre emploi (catégorie 5).

## ■ LES NOUVELLES CATÉGORIES STATISTIQUES DE DEMANDEURS D'EMPLOI

### Sources et définitions : demandeurs d'emploi inscrits en fin de mois à Pôle emploi

Les demandeurs d'emploi sont des personnes qui sont inscrites à Pôle emploi, organisme issu de la fusion entre l'ANPE et le réseau des Assédic.

### Catégories de demandeurs d'emploi

Les demandeurs d'emploi inscrits à Pôle emploi sont regroupés en différentes catégories. Conformément aux recommandations du rapport du Conseil national de l'information statistique (Cnis) sur la définition d'indicateurs en matière d'emploi, de chômage, de sous-emploi et de précarité de l'emploi (septembre 2008), la Dares et Pôle emploi présentent à des fins d'analyse statistique les données sur les demandeurs d'emploi inscrits à Pôle emploi en fonction des catégories suivantes :

- catégorie A : demandeurs d'emploi tenus de faire des actes positifs de recherche d'emploi, sans emploi ;
- catégorie B : demandeurs d'emploi tenus de faire des actes positifs de recherche d'emploi, ayant exercé une activité réduite courte (i.e. de 78 heures ou moins au cours du mois) ;
- catégorie C : demandeurs d'emploi tenus de faire des actes positifs de recherche d'emploi, ayant exercé une activité réduite longue (i.e. de plus de 78 heures au cours du mois) ;
- catégorie D : demandeurs d'emploi non tenus de faire des actes positifs de recherche d'emploi (en raison d'un stage, d'une formation, d'une maladie...), sans emploi ;
- catégorie E : demandeurs d'emploi non tenus de faire des actes positifs de recherche d'emploi, en emploi (par exemple : bénéficiaires de contrats aidés).

Dans les fichiers administratifs de Pôle emploi, huit catégories de demandeurs d'emploi sont utilisées (catégories 1 à 8).

Ces catégories ont été définies par arrêté (arrêté du 5 mars 1992 complété par l'arrêté du 5 mai 1995). Jusqu'au mois de mars 2009, les publications étaient fondées sur ces catégories. Le tableau suivant présente la correspondance entre les catégories utilisées à des fins de publication statistique à partir de mars 2009 et les catégories administratives auxquelles Pôle emploi a recours dans sa gestion des demandeurs d'emploi :

Catégories statistiques	Catégories administratives
Catégorie A	Catégories 1, 2, 3 hors activité réduite
Catégorie B	Catégories 1, 2, 3 en activité réduite
Catégorie C	Catégories 6, 7, 8
Catégorie D	Catégorie 4
Catégorie E	Catégorie 5
Catégories A, B, C	Catégories 1, 2, 3, 6, 7, 8

La situation réelle au regard de l'emploi des demandeurs d'emploi peut, dans certains cas, ne pas correspondre à la catégorie dans laquelle ils sont enregistrés : si cette correspondance est contrôlée pour les demandeurs d'emploi indemnisés, il n'en est pas de même des demandeurs d'emploi non indemnisés.

Les entrées et les sorties des listes de Pôle emploi sont enregistrées pour l'ensemble A, B, C et non au niveau de chacune des catégories A, B ou C.

Les données de la DEFM sont corrigées des variations saisonnières, celles des flux d'entrée et de sorties et des offres collectées sont des données brutes.  
Source : STMT – Pôle emploi, Dares, Sepes DRTEFP IDF