



Liberté • Égalité • Fraternité

RÉPUBLIQUE FRANÇAISE

Direction départementale
du travail, de l'emploi
et de la formation professionnelle
de Paris

Direction du marché du travail
et de l'environnement local

210, quai de Jemmapes
CS 80104
75468 Paris cedex 10

Tél. : 01 44 84 43 48
Fax : 01 44 84 42 73

DONNÉES SUR LE MARCHÉ DU TRAVAIL PARISIEN – Août 2009

En août à Paris, la demande d'emploi de la catégorie A continue d'augmenter (1,7 %) à un rythme double de celui du mois de juillet (+ 0,8 %). Cette évolution légèrement plus faible que celle de la région (+ 1,9 %) est d'un point supérieure à celle de la France métropolitaine (+ 0,7 %).

Le nombre de demandeurs d'emploi en catégorie A s'élève à 108 870, soit 1 810 demandeurs d'emploi de plus. La variation sur un an est de + 18,7 % (+ 23,1 % en IDF ; + 25,8 % en F. métropolitaine).

Le nombre de demandeurs d'emploi en catégorie ABC est de 158 990 (IDF : 665 000), soit 1 460 de plus, en augmentation de + 0,9 % sur un mois (+ 1,5 % en IDF ; + 0,9 % en F. métropolitaine.). La variation sur un an est de + 13,4 % (+ 17,9 % en IDF ; + 20,4 % en F. métropolitaine). A Paris, la part actuelle de la DEFM de catégorie ABC représente 24 % de celle de l'Île-de-France et 4,3 % de la DEFM ABC en France métropole (part de la DEFM ABC de l'IDF : 18 % de Fr. métr.), l'évolution de ces ratios reste stable dans le temps.

Sur un an, en catégorie A comme en catégorie ABC les hommes (A : + 21,5 % ; ABC : + 15,3 %) restent plus concernés que les femmes (A : + 15,8 % ; ABC : + 11,4 %) ; ces tendances sont semblables en IDF et FM.

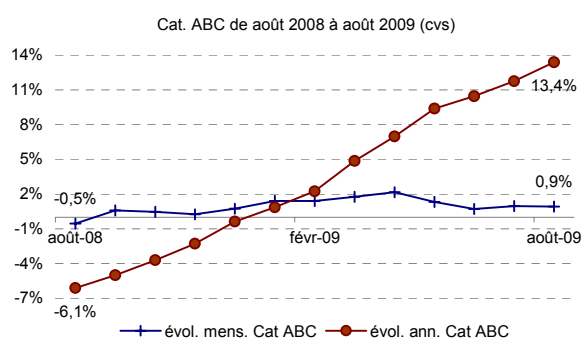
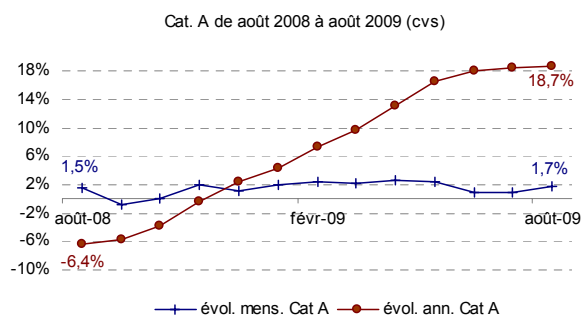
Le nombre de 7 500 jeunes parisiens de moins de 25 ans inscrits ce mois en catégorie A augmente de 320 inscrits, variant ainsi de + 4,5 % en un mois, + 2,3 % au niveau régional et + 0,5 % en France métropole. Avec 1 950 demandeurs de plus en un an, la variation annuelle présente une tendance forte : + 35,1 % (+ 28,9 % en juillet). Dans l'ensemble de la cat. A, leur part actuelle représente 6,7 % (6,1 % en août 2008) mais est relativement moins importante qu'en IDF (12,7 %) et en France métropolitaine (F. M. : 18 %).

La demande d'emploi de longue durée de plus d'un an (cat. ABC) varie de + 0,3 % mais conserve une tendance annuelle en hausse : + 4,2 % (+ 3,7 % en juillet). Celle de moins d'un an reste égale à celle de juillet, + 1,3 %, et sa variation annuelle (+ 20,6 %) est plus importante qu'en juillet (+ 18 %). Les DELD de plus d'un an, au nombre de 64 130, représentent 40,3 % de la catégorie ABC.

Avec 18 353 entrées à Pôle Emploi (cat. A, B, C, données brutes), la variation annuelle est de + 19,5 % ce mois-ci contre + 9,5 % en juillet. En ce qui concerne les sorties, 13,8 % sont imputables au motif "Reprises d'emploi déclarées" et 46 % pour "Cessations d'inscription pour défaut d'actualisation".

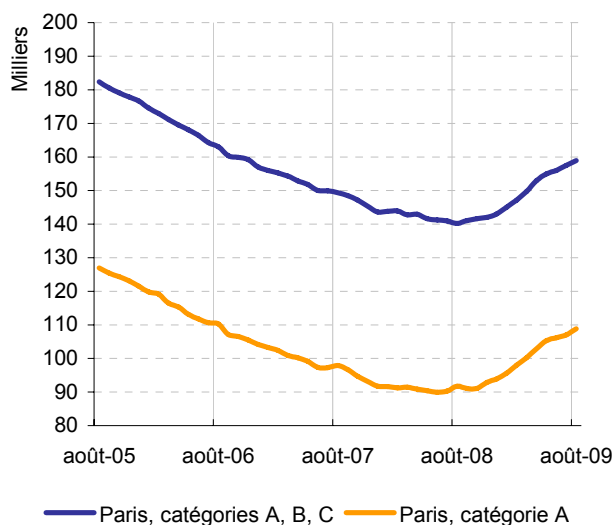
Le volume des offres d'emploi collectées par Pôle emploi est encore à un niveau très bas ce mois, 16 065 (16 807 en juillet), et il reste inférieur aux observations faites au même mois en 2008 (23 939). L'évolution annuelle à la baisse, moins forte ce mois-ci – 32,9 % (– 47,3 % en juillet) accuse toujours un écart notable avec l'évolution en IDF (– 23 %) et en F. métropolitaine (– 15 %).

Tendances des évolutions cat. A et ABC de août 2008 à août 2009



LA DEMANDE D'EMPLOI – AOUT 2009

À PARIS



Catégories A (données cvs)

A Paris le nombre de demandeurs d'emploi inscrits à Pôle emploi de catégorie A s'établit à 108 870 fin août 2009 (482 390 en IDF).

- Ce nombre augmente de 1,7 % par rapport à la fin juillet 2009 (soit + 1 810).
- Sur un an, il est en hausse de 18,7 % (IDF : + 1,9 % mensuel ; + 23,1 % annuel).

En France métropolitaine, le nombre de demandeurs d'emploi inscrits en catégorie A augmente de 0,7 % par rapport à la fin juillet 2009 (+ 25,8 % sur un an).

Catégories A, B, C (données cvs)

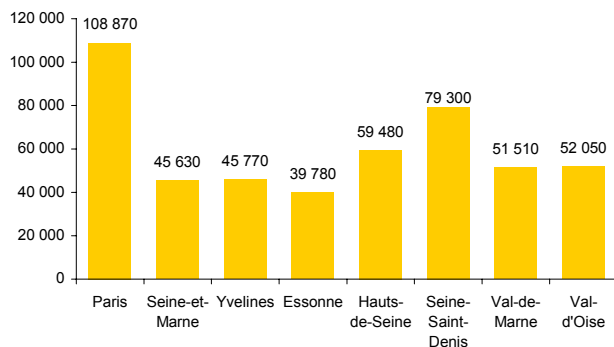
Le nombre de demandeurs d'emploi inscrits à Pôle emploi de catégories A, B, C s'établit à 158 990 fin août 2009 (665 000 en IDF).

- Ce nombre augmente de 0,9 % (soit + 1 460) au mois d'août.
- Sur un an, il augmente de 13,4 % (IDF : + 1,5 % mensuel ; + 17,9 % annuel).

En France métropolitaine, le nombre de demandeurs d'emploi inscrits en catégories A, B, C augmente de 0,9 % par rapport à la fin juillet 2009 (+ 20,4 % sur un an).

EN ILE-DE-FRANCE

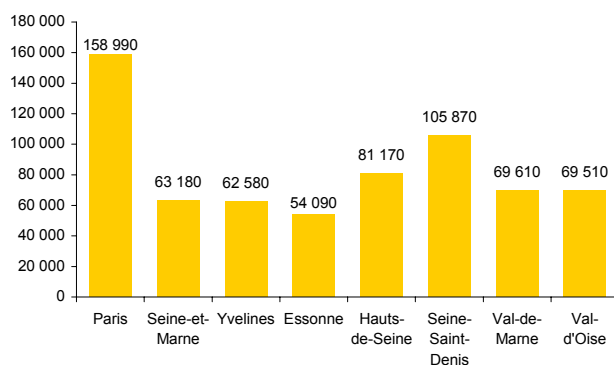
Cat. A - août 2009



S'agissant de la catégorie A, par département, le nombre de demandeurs d'emploi en août 2009 par rapport à fin juillet 2009 varie entre +0,9 % et +2,4 % :

Paris	+ 1,7 %
Seine-et-Marne	+ 0,9 %
Yvelines	+ 2,1 %
Essonne	+ 1,9 %
Hauts-de-Seine	+ 1,8 %
Seine-Saint-Denis	+ 2,4 %
Val-de-Marne	+ 2 %
Val-d'Oise	+ 1,8 %

Cat. A, B, C - août 2009

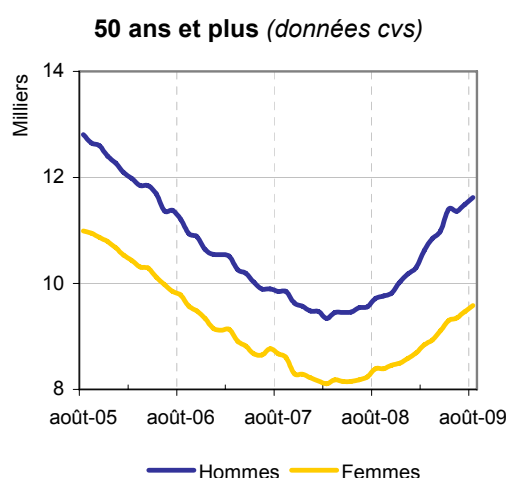
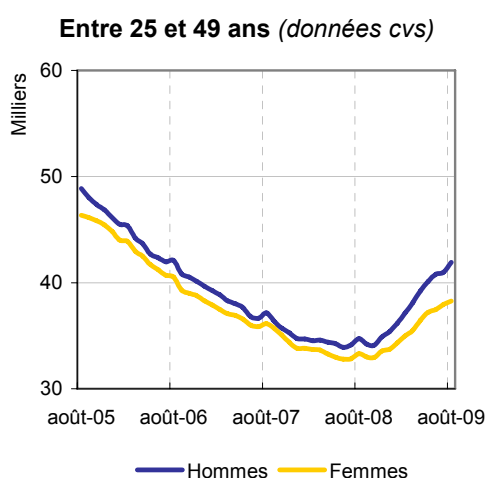
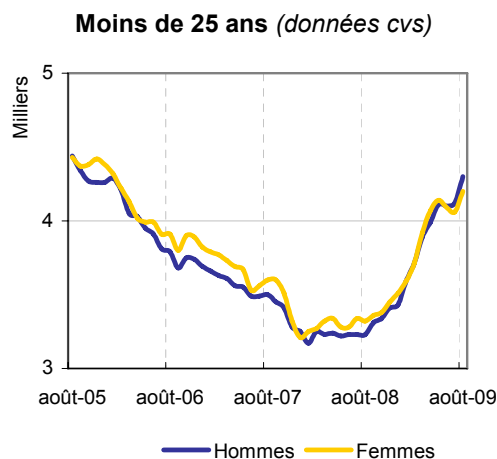
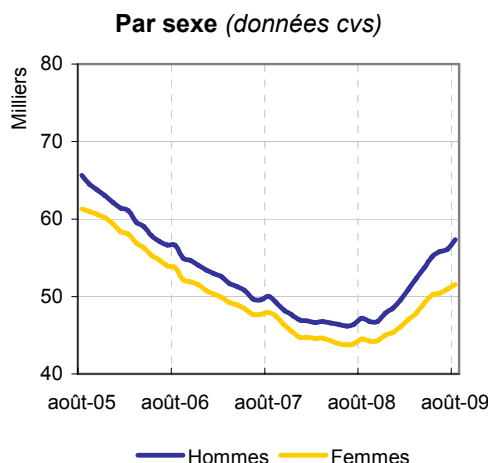


S'agissant de la catégorie A, B, C par département, le nombre de demandeurs d'emploi en août 2009 par rapport à fin juillet 2009 varie entre +0,9 % et +2,2 % :

Paris	+ 0,9 %
Seine-et-Marne	+ 1,3 %
Yvelines	+ 2,2 %
Essonne	+ 1,3 %
Hauts-de-Seine	+ 2,1 %
Seine-Saint-Denis	+ 2,1 %
Val-de-Marne	+ 1,2 %
Val-d'Oise	+ 1,5 %

DONNÉES PARISIENNES

■ DEMANDEURS D'EMPLOI PAR SEXE ET TRANCHE D'ÂGE (Catégorie A)

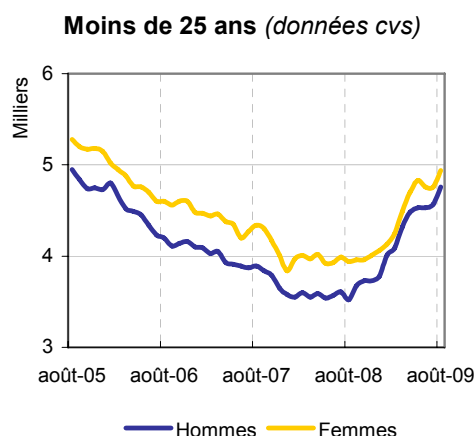
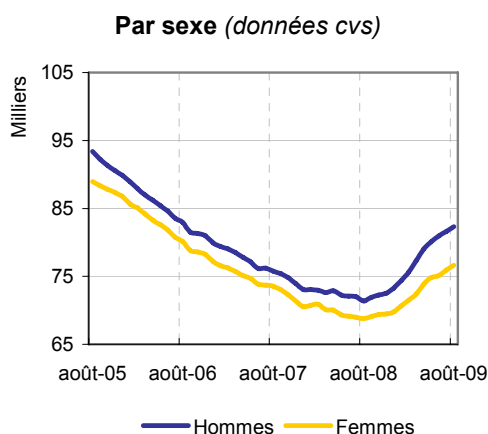


A Paris, au mois d'août 2009, le nombre de demandeurs d'emploi de catégorie A augmente de 2,2 % pour les hommes (+ 21,5 % sur un an) et de 1,1 % pour les femmes (+ 15,8 % sur un an).

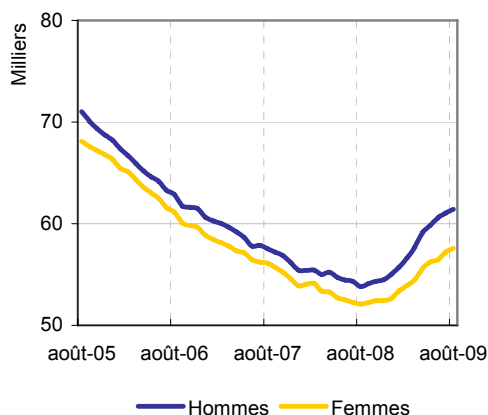
- Le nombre de demandeurs d'emploi de catégorie A de moins de 25 ans augmente de 4,5 % (+ 35,1 % sur un an).
- Le nombre de ceux âgés de 25 à 49 ans augmente de 1,6 % (+ 17,8 % sur un an).
- C'est également le cas pour le nombre de ceux de 50 ans et plus : 1,1 % (+ 17,8 % sur un an).

→ En catégorie A, la part des moins de 25 ans est de 6,9 % (6,7 % le mois précédent) ; celle des 25 à 49 ans est de 73,6 % (73,7 % le mois précédent) ; celle de 50 ans et plus de 19,5 % (19,6 % le mois précédent).

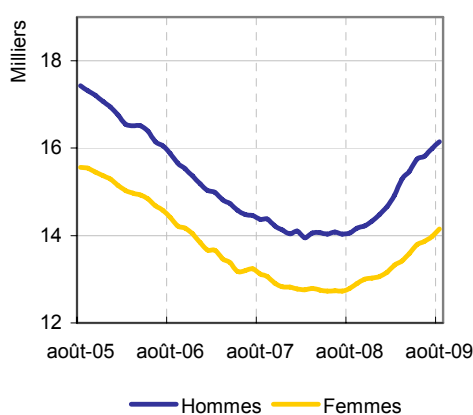
■ DEMANDEURS D'EMPLOI PAR SEXE ET TRANCHE D'ÂGE (Catégorie A, B, C)



Entre 25 et 49 ans (données cvs)



50 ans et plus (données cvs)



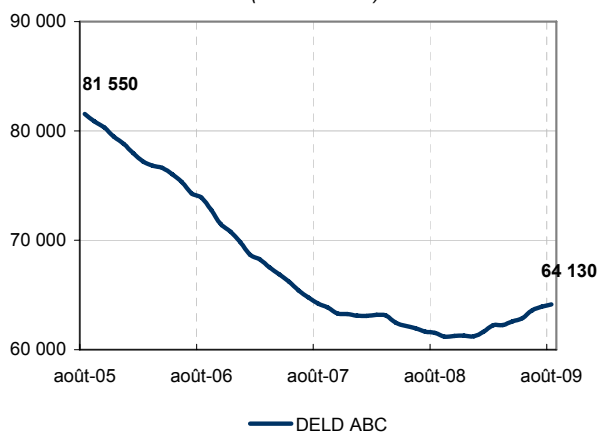
A Paris, au mois d'août 2009, le nombre de demandeurs d'emploi de catégorie A, B, et C augmente de 0,9 % pour les hommes (+ 15,3 % sur un an) et de 1 % pour les femmes (+ 11,4 % sur un an).

- Le nombre de demandeurs d'emploi de catégorie A, B et C de moins de 25 ans augmente de 4 % (+ 30 % sur un an).
- Le nombre de ceux âgés de 25 à 49 ans augmente de 0,6 % (+ 12,4 % sur un an).
- Le nombre de ceux de 50 ans et plus s'accroît de 1,1 % (+ 12,8 % sur un an).

→ En catégorie A, B et C, la part des moins de 25 ans est de 6,1 % (5,9 % le mois précédent) ; celle des 25 à 49 ans est de 74,8 % (75,1 % le mois précédent) ; celle de 50 ans et plus de 19,1 % (19 % le mois précédent).

■ ANCIENNETÉ D'INSCRIPTION SUR LES LISTES DES DEMANDEURS D'EMPLOI

Demandeurs d'emploi inscrits depuis plus d'un an (données cvs)



A Paris le nombre de demandeurs d'emploi inscrits à Pôle emploi en catégories A, B, C depuis plus d'un an augmente de 0,3 % sur un mois et de 4,2 % sur un an.

Le nombre d'inscrits depuis moins d'un an augmente de 1,3 % sur un mois et de 20,6 % sur un an.

En août, les DELD en Ile-de-France augmentent de 1 % (+ 8,7 % sur un an) et en France métropolitaine ils augmentent de 1,1 % et de 17,1 % en un an

Dans la DEFM totale, la part des DELD de plus d'un an (40,3 %) varie de - 0,3 point sur un mois et de - 3,6 points sur un an.

FLUX D'ENTRÉE ET DE SORTIE

■ Evolution des demandes d'emploi entrées

A Paris, les entrées à Pôle Emploi en catégories A, B, C ont augmenté de 19,5 % sur un an.

Les entrées ont augmenté pour :

- les licenciements économiques (+ 34,1 %) ; les fins de contrats à durée déterminée (+ 20,1 %) ;
- les fins de mission d'intérim (+ 9,9 %) ; les licenciements autres qu'économiques (+ 1,1 %) ;
- les premières entrées (+ 13,1 %) ; les reprises d'activité (+ 23,1 %).

<i>Données brutes</i>	août 2008	août 2009	Répartition des motifs en %	Variation sur un an
Paris				
Licenciements économiques (1)	707	948	5,2%	34,1
Autres licenciements	2 596	2 624	14,3%	1,1
Démissions	726	740	4,0%	1,9
Fins de contrat à durée déterminée	3 665	4 401	24,0%	20,1
Fins de mission d'interim	648	712	3,9%	9,9
Première entrée	955	1 080	5,9%	13,1
Reprise d'activité	961	1 183	6,4%	23,1
Autres cas	5 102	6 665	36,3%	30,6
Ensemble	15 360	18 353	100%	19,5
<i>Pour mémoire :</i>				
Ile-de-France (données brutes)	73 617	92 427	-	25,6
France métropolitaine (CVS-CJO)	433 200	508 100	-	17,3

■ Evolution des demandes d'emploi sorties

Les sorties de catégories A, B, C ont augmenté à Paris de 3,1 % sur un an. C'est le cas pour :

- les sorties pour reprises d'emploi déclarées (+ 5,4 %), les entrées en stage (+ 12,9 %), les cessations d'inscription pour défaut d'actualisation (+ 8,3 %), autres cas (+ 1,1 %).

Elles ont diminué pour :

- les arrêts de recherche (- 1,9 %), les radiations administratives (- 13,5 %).

<i>Données brutes</i>	août 2008	août 2009	Répartition des motifs en %	Variation sur un an
Paris				
Reprises d'emploi déclarées	1 868	1 969	13,8%	5,4
Entrées en stage	286	323	2,3%	12,9
Cessations d'inscription pour défaut d'actualisation	6 082	6 588	46,0%	8,3
Arrêts de recherche (maternité, maladie, retraite) :	950	932	6,5%	-1,9
- dont maladies	382	386	2,7%	1,0
- dont dispenses de recherche d'emploi (DRE)	175	195	1,4%	11,4
Radiations administratives	1 730	1 497	10,5%	-13,5
Autres cas	2 977	3 010	21,0%	1,1
Ensemble	13 893	14 319	100%	3,1
<i>Pour mémoire :</i>				
Ile-de-France (données brutes)	65 067	69 775	-	7,2
France métropolitaine (CVS-CJO)	433 500	468 900	-	8,2

■ OFFRES D'EMPLOI COLLECTÉES PAR PÔLE EMPLOI

Les offres d'emploi collectées par Pôle emploi varient en Ile-de-France de - 23 % sur un an et Paris connaît encore ce mois une baisse importante, - 32,9 % :

- les offres d'emplois durables (plus de six mois), - 20 % (- 18,7 % en IDF) ;
- les offres d'emplois temporaires (entre un et six mois), - 26,6 % (- 15,1 % en IDF) ;
- les offres d'emplois occasionnels (moins d'un mois), - 49,2 % (- 38,4 % en IDF).

En juillet les offres d'emploi satisfaites diminuent de 37,4 % sur un an (- 28,3 % en IDF) :

- - 25 % pour les offres d'emplois durables (- 23 % en IDF) ;
- - 21,7 % pour les offres d'emplois temporaires (- 19,1 % en IDF).
- - 60,6 % pour les offres d'emplois occasionnels (- 47,4 % en IDF).

TAUX DE CHOMAGE (T2 2009)

■ Taux de chômage trimestriel localisés par département – source Insee

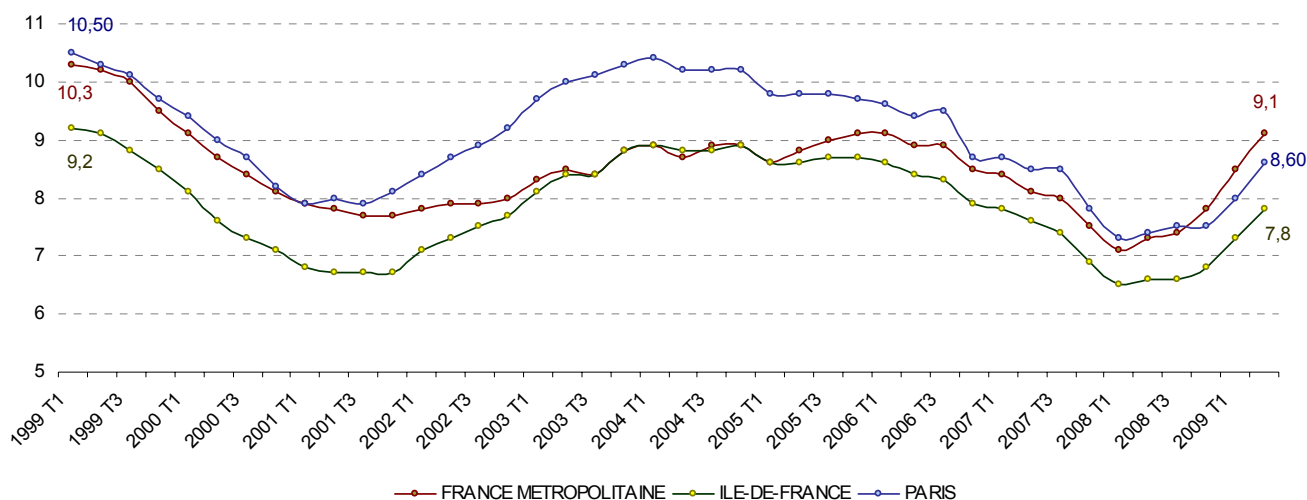
Le dernier taux de chômage de Paris connu (8,6 %, 2^e trim. 2009), en baisse depuis 2004 (10,5 % au 1^{er} trim. 2004).

- En augmentation de 0,6 points, par rapport au 1^{er} trimestre 2009 et de 1,2 points en évolution annuelle.
- Supérieur de 0,8 point au taux trimestriel francilienne : 7,8 % (évol. annuelle : + 1,2 %).
- Inférieur au taux trimestriel national : 9,1 % (évol. annuelle : + 1,8 %).

	FRANCE METRO.	ILE-DE-FRANCE	PARIS	SEINE-ET-MARNE	YVELINES	ESSONNE	HAUTS-DE-SEINE	SEINE-SAINT-DENIS	VAL-DE-MARNE	VAL-D'OISE
2009 T1	8,7	7,4	8	6,6	5,9	5,9	6,7	10,3	7,1	8,2
2009 T2 (prov.)	9,1	7,8	8,6	6,9	6,3	6,2	7,2	10,6	7,5	8,5
évol. mensuelle	+ 0,4	+ 0,4	+ 0,6	+ 0,3	+ 0,4	+ 0,3	+ 0,5	+ 0,3	+ 0,4	+ 0,3
évol. annuelle	1,8	1,2	1,2	1,4	1,2	1,2	1,3	1,3	1,2	1,5

■ Evolution du taux de chômage de 1999 à 2009 (mensuel)

Taux de chômage trimestriel : 1999-2009



Calculés par l'INSEE, les taux de chômage localisés par régions et départements ont une périodicité trimestrielle (depuis mai 2008). Les derniers taux connus pour le 1^{er} trim. 2009 restent provisoires pour l'année 2009. Ils deviendront définitifs lors de la diffusion des taux de chômage localisés du 2^e trimestre 2009, qui interviendra en octobre 2009.

Note : les demandeurs d'emploi inscrits à Pôle emploi, un concept différent du chômage au sens du BIT

- Les données concernent les demandeurs d'emploi inscrits en fin de mois à Pôle emploi : la notion de demandeurs d'emploi inscrits à Pôle emploi est une notion différente de celle de chômeurs au sens du Bureau International du Travail (BIT) : certains demandeurs d'emploi ne sont pas chômeurs au sens du BIT et inversement certains chômeurs ne sont pas inscrits à Pôle emploi.
- Au-delà des évolutions du marché du travail, différents facteurs peuvent affecter les données relatives aux demandeurs d'emploi : modification du suivi et de l'accompagnement des demandeurs d'emploi, comportement d'inscription des demandeurs d'emploi...
- *A compter du 1er juin 2009, la mise en œuvre du revenu de solidarité active (RSA) est susceptible d'affecter sensiblement le nombre de demandeurs d'emploi inscrits à Pôle emploi.*

ANNEXE

■ Demandeurs d'emploi inscrits en fin de mois à Pôle emploi par catégorie

Source : STMT – Pôle emploi, Dares. Calculs des cvs : DRTEFP Île-de-France / SEPES, Dares. (Unité : variations en %)

	août 2008	juil 2009	août 2009	Variation sur un mois	Variation sur un an
Données CVS					
Île-de-France					
Catégories A, B, C	564 130	654 880	665 000	1,5	17,9
- dont catégorie A	391 980	473 600	482 390	1,9	23,1
- dont catégorie 1 (pour mémoire)	377 100	456 400	465 300	2,0	23,4
Paris					
Catégories A, B, C	140 200	157 530	158 990	0,9	13,4
- dont catégorie A	91 710	107 060	108 870	1,7	18,7
- dont catégorie 1 (pour mémoire)	82 500	98 500	99 800	1,3	21,0
Données brutes					
Île-de-France					
Catégories A, B, C	553 608	629 049	661 536	-	19,5
- Catégorie 1	364 384	433 163	473 885	-	30,1
Paris					
Catégories A, B, C	138 583	154 766	158 558	-	14,4
- Catégorie 1	80 417	96 546	101 924	-	26,7
- Catégorie 2	9 433	10 162	10 584	-	12,2
- Catégorie 3	23 628	24 233	26 845	-	13,6
- Catégorie 6	14 145	14 097	12 129	-	-14,3
- Catégorie 7	1 328	1 304	1 115	-	-16,0
- Catégorie 8	9 632	8 424	5 961	-	-38,1
- Dont catégorie A	91 043	107 814	118 267	-	29,9
- Catégorie 1 n'ayant exercé aucune activité réduite	69 978	85 510	91 936	-	31,4
- Catégorie 2 n'ayant exercé aucune activité réduite	7 634	8 285	8 996	-	17,8
- Catégorie 3 n'ayant exercé aucune activité réduite	13 431	14 019	17 335	-	29,1
- Dont catégorie B	22 435	23 127	21 086	-	-6,0
- Catégorie 1 ayant exercé une activité réduite	10 439	11 036	9 988	-	-4,3
- Catégorie 2 ayant exercé une activité réduite	1 799	1 877	1 588	-	-11,7
- Catégorie 3 ayant exercé une activité réduite	10 197	10 214	9 510	-	-6,7
- Dont catégorie C	25 105	23 825	19 205	-	-23,5
- Catégorie 6	14 145	14 097	12 129	-	-14,3
- Catégorie 7	1 328	1 304	1 115	-	-16,0
- Catégorie 8	9 632	8 424	5 961	-	-38,1
Catégories D, E	8 674	10 893	10 916	-	25,8
- Catégorie D (catégorie 4)	3 110	4 700	4 616	-	48,4
- Catégorie E (catégorie 5)	5 564	6 193	6 300	-	13,2
Catégories A, B, C, D, E	147 257	165 659	169 474	-	15,1

Pour mémoire :

Les demandes d'emploi de catégories 1 à 3 recensent les personnes n'ayant pas exercé une activité réduite de plus de 78 heures dans le mois et qui souhaitent un contrat à durée indéterminée à temps plein (catégorie 1), à durée indéterminée à temps partiel (catégorie 2) ou à durée déterminée temporaire ou saisonnier (catégorie 3). De façon analogue, les demandes d'emploi de catégories 6 à 8 recensent les personnes ayant exercé une activité réduite de plus de 78 heures dans le mois selon le type de contrat envisagé : à durée indéterminée à plein temps (catégorie 6), à durée indéterminée à temps partiel (catégorie 7) ou à durée déterminée temporaire ou saisonnier (catégorie 8). Les demandes d'emploi de catégories 4 et 5 recensent les personnes non immédiatement disponibles et qui ne sont pas tenues d'accomplir des actes positifs de recherche d'emploi : elles sont soit en stage, formation, maladie, etc. (catégorie 4), soit en emploi à la recherche d'un autre emploi (catégorie 5).

▪ Les nouvelles catégories statistiques de demandeurs d'emploi.

Sources et définitions : demandeurs d'emploi inscrits en fin de mois à Pôle emploi

Les demandeurs d'emploi sont des personnes qui sont inscrites à Pôle emploi, organisme issu de la fusion entre l'ANPE et le réseau des Assédic.

Catégories de demandeurs d'emploi

Les demandeurs d'emploi inscrits à Pôle emploi sont regroupés en différentes catégories. Conformément aux recommandations du rapport du Conseil national de l'information statistique (Cnis) sur la définition d'indicateurs en matière d'emploi, de chômage, de sous-emploi et de précarité de l'emploi (septembre 2008), la Dares et Pôle emploi présentent à des fins d'analyse statistique les données sur les demandeurs d'emploi inscrits à Pôle emploi en fonction des catégories suivantes :

- catégorie A : demandeurs d'emploi tenus de faire des actes positifs de recherche d'emploi, sans emploi ;
- catégorie B : demandeurs d'emploi tenus de faire des actes positifs de recherche d'emploi, ayant exercé une activité réduite courte (i.e. de 78 heures ou moins au cours du mois) ;
- catégorie C : demandeurs d'emploi tenus de faire des actes positifs de recherche d'emploi, ayant exercé une activité réduite longue (i.e. de plus de 78 heures au cours du mois) ;
- catégorie D : demandeurs d'emploi non tenus de faire des actes positifs de recherche d'emploi (en raison d'un stage, d'une formation, d'une maladie...), sans emploi ;
- catégorie E : demandeurs d'emploi non tenus de faire des actes positifs de recherche d'emploi, en emploi (par exemple : bénéficiaires de contrats aidés).

Dans les fichiers administratifs de Pôle emploi, huit catégories de demandeurs d'emploi sont utilisées (catégories 1 à 8).

Ces catégories ont été définies par arrêté (arrêté du 5 février 1992 complété par l'arrêté du 5 mai 1995). Jusqu'au mois de février 2009, les publications étaient fondées sur ces catégories. Le tableau suivant présente la correspondance entre les catégories utilisées à des fins de publication statistique à partir de avril 2009 et les catégories administratives auxquelles Pôle emploi a recours dans sa gestion des demandeurs d'emploi :

Catégories statistiques	Catégories administratives
Catégorie A	Catégories 1, 2, 3 hors activité réduite
Catégorie B	Catégories 1, 2, 3 en activité réduite
Catégorie C	Catégories 6, 7, 8
Catégorie D	Catégorie 4
Catégorie E	Catégorie 5
Catégories A, B, C	Catégories 1, 2, 3, 6, 7, 8

La situation réelle au regard de l'emploi des demandeurs d'emploi peut, dans certains cas, ne pas correspondre à la catégorie dans laquelle ils sont enregistrés : si cette correspondance est contrôlée pour les demandeurs d'emploi indemnisés, il n'en est pas de même des demandeurs d'emploi non indemnisés.

Les entrées et les sorties des listes de Pôle emploi sont enregistrées pour l'ensemble A, B, C et non au niveau de chacune des catégories A, B ou C.

Les données de la DEFM sont corrigées des variations saisonnières, celles des flux d'entrée et de sorties et des offres collectées sont des données brutes.
Source : STMT – Pôle emploi, Dares, Sepes DRTEFP IDF