



Liberté • Égalité • Fraternité
RÉPUBLIQUE FRANÇAISE

Direction départementale
du travail, de l'emploi
et de la formation professionnelle
de Paris

DONNÉES SUR LE MARCHÉ DU TRAVAIL PARISIEN

Avril 2009

Direction du marché du travail
et de l'environnement local

210, quai de Jemmapes
CS 80104
75468 Paris cedex 10

Tél. : 01 44 84 43 48
Fax : 01 44 84 42 73

Fin avril, à Paris le nombre de demandeurs d'emploi inscrits à Pôle emploi (cat. A) s'élève à 102 840 (458 910 en IDF). Les 2 610 demandeurs d'emploi de plus en catégorie A et 3 220 en catégorie ABC confirment les hausses observées les mois précédents.

Les variations mensuelles positives de 2,6 % en cat. A et 2,2 % en cat. ABC se tiennent à des niveaux semblables à ceux de l'Île de France et de la France métropolitaine (IDF : A, + 2,6 % ; ABC, + 2,5 % et FM : + 2,4 % ; ABC, + 2,6 %). Celles annuelles sont cependant moins accentuées, A : + 13,2 % ; ABC : + 7 % (IDF : A, + 17,9 % ; ABC, + 10,8 % et FM : A, + 24,6 % ; ABC : + 16,2 %).

En catégorie A, les hommes (+ 15,3 % sur an) sont plus concernés que les femmes (+ 11 % sur an), et aussi en catégorie ABC (H : + 8,4 % ; F : + 5,5 %) : ces tendances ont des caractéristiques semblables en IDF et FM.

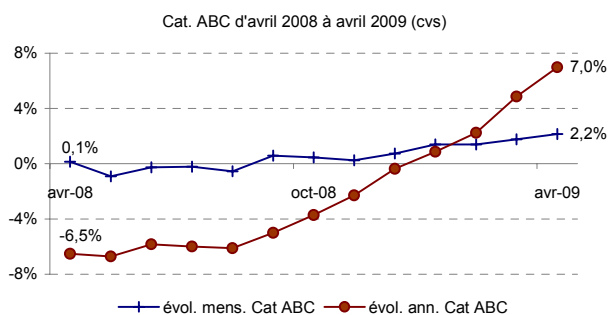
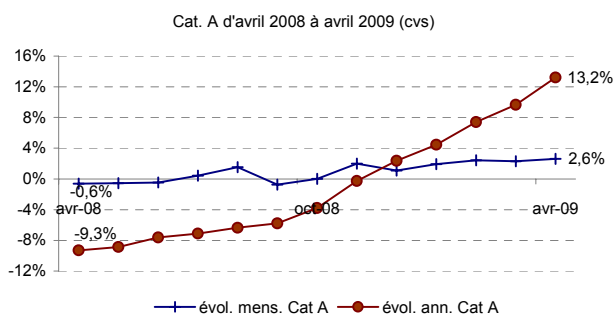
Avec une intensité moindre qu'au niveau national et régional, la hausse de la demande des jeunes de moins de 25 ans en catégorie A, + 3,7 %, est inférieure à celle de mars (+ 6,1 %) mais l'évolution annuelle reste importante, + 26,5 % (+ 22,7 % sur an en mars). Au nombre de 7 060, ils augmentent de 250 inscrits. Leur part actuelle dans l'ensemble de la cat. A est de 6,9 % alors qu'elle était de 6,1 % en avril 2008 (13 % en IDF).

La demande d'emploi de longue durée de plus d'un an (cat. A, B, C) évolue peu ce mois (+ 0,5 %) et la tendance annuelle est faiblement positive (+ 0,2 %) tandis que celle de moins d'un an augmente ce mois de 3,3 % et de 12,2 % en un an. Les DELD de plus d'un an sont au nombre de 62 590, soit 41 % de la catégorie A, B, C.

Les entrées à Pôle Emploi (cat. ABC) sont moins importantes qu'en mars : l'évolution annuelle est de 8,2 % ce mois-ci contre 25,5 % en mars. En volume, les fins de contrat à durée déterminée (3 942 ; 180 de moins qu'en mars) et les autres licenciements (3 025 ; - 286) diminuent le plus ; avec un effectif moindre, 5,8 % de l'ensemble des entrées, les licenciements économiques (1 015 ; - 138 ce mois) ont encore une variation annuelle élevée, à + 47 %.

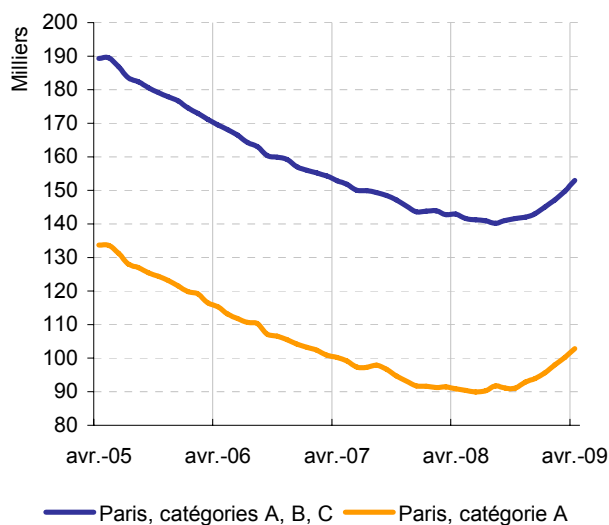
Les offres d'emploi collectées par Pôle emploi (18 348 en avril) sont en forte baisse sur un an (- 40 %), les emplois durables de plus de 6 mois baissent en un an de 43,6 % (- 31,7 % en mars), les emplois temporaires de 1 à 6 mois de 39,2 % (- 43,9 % en mars) et les emplois occasionnels de moins d'1 mois de - 34,4 % (- 42,9 % en mars).

Tendances des évolutions cat. A et ABC d'avril 2008 à avril 2009



LA DEMANDE D'EMPLOI – AVRIL 2009

■ À PARIS



Catégories A (données cvs)

A Paris le nombre de demandeurs d'emploi inscrits à Pôle emploi de catégorie A s'établit à 102 840 fin avril 2009 (458 910 en IDF).

- Ce nombre augmente de 2,6 % par rapport à la fin mars 2009 (soit + 2 610).
- Sur un an, il est en hausse de + 13,2 %.

En France métropolitaine, le nombre de demandeurs d'emploi inscrits en catégorie A augmente de + 2,4 % par rapport à la fin mars 2009 (+ 24,6 % sur un an).

Catégories A, B, C (données cvs)

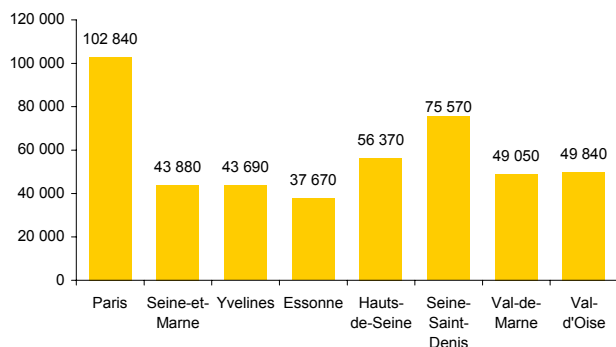
Le nombre de demandeurs d'emploi inscrits à Pôle emploi de catégories A, B, C s'établit à 152 910 fin avril 2009 (633 930 en IDF).

- Ce nombre augmente de 2,2 % (soit + 3 220) au mois de avril.
- Sur un an, il augmente de + 7 %.

En France métropolitaine, le nombre de demandeurs d'emploi inscrits en catégories A, B, C augmente de 2,6 % par rapport à la fin mars 2009 (+ 16,2 % sur un an).

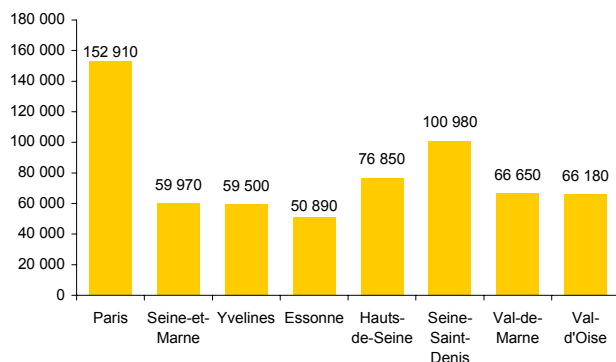
■ EN ILE-DE-FRANCE

Cat. A - avril 2009



S'agissant de la catégorie A, par département, le nombre de demandeurs d'emploi en avril 2009 par rapport à fin mars 2009 varie entre + 2 % et + 3,7 % : Paris (+ 2,6 %), Seine-et-Marne (+ 2,2 %), Yvelines (+ 2,3 %), Essonne (+ 2,3 %), Hauts-de-Seine (+ 2,7 %), Seine-Saint-Denis (+ 2,9 %), Val-de-Marne (+ 3,7 %), Val-d'Oise (+ 2 %).

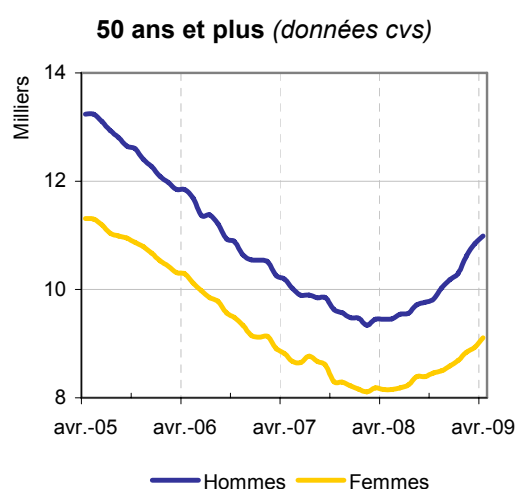
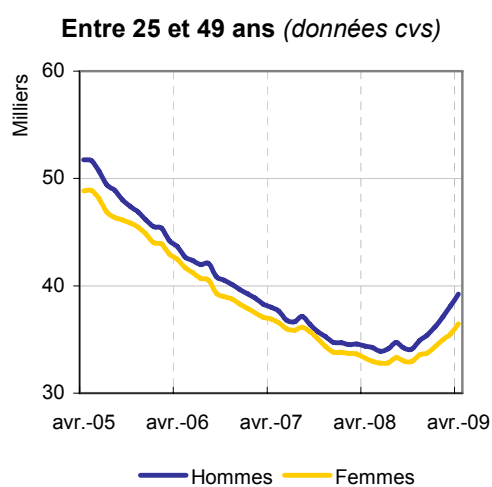
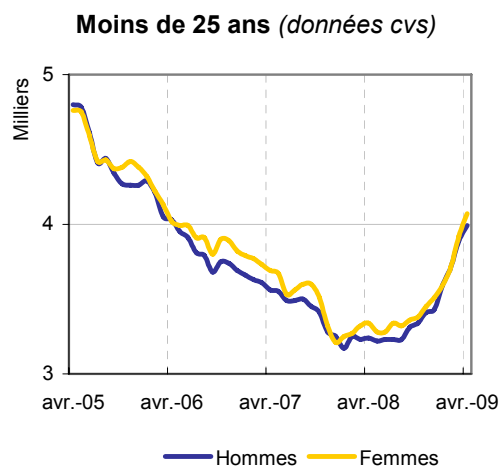
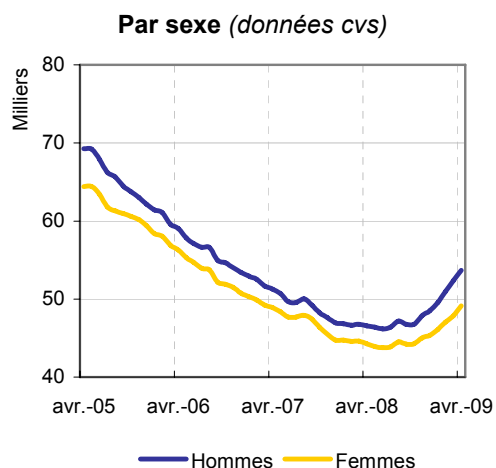
Cat. A, B, C - avril 2009



S'agissant de la catégorie A, B, C par département, le nombre de demandeurs d'emploi en avril 2009 par rapport à fin mars 2009 varie entre + 2,2 % et + 3,1 % : Paris (+ 2,2 %), Seine-et-Marne (+ 2,3 %), Yvelines (+ 2,6 %), Essonne (+ 2,5 %), Hauts-de-Seine (+ 2,2 %), Seine-Saint-Denis (+ 2,9 %), Val-de-Marne (+ 3,1 %), Val-d'Oise (+ 2,4 %).

DONNÉES PARISIENNES

■ DEMANDEURS D'EMPLOI PAR SEXE ET TRANCHE D'ÂGE (Catégorie A)

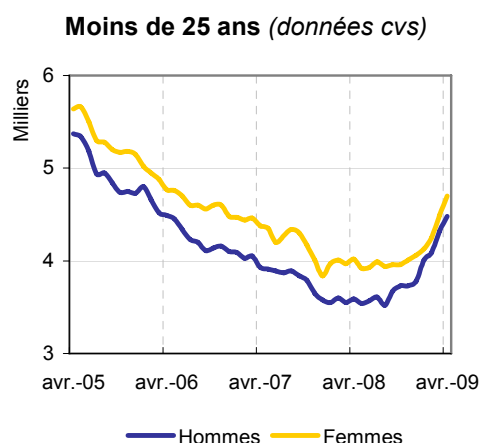
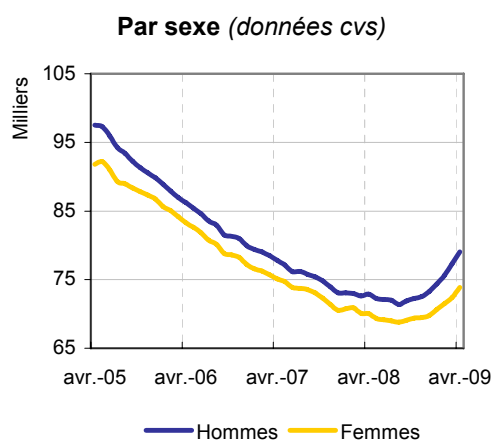


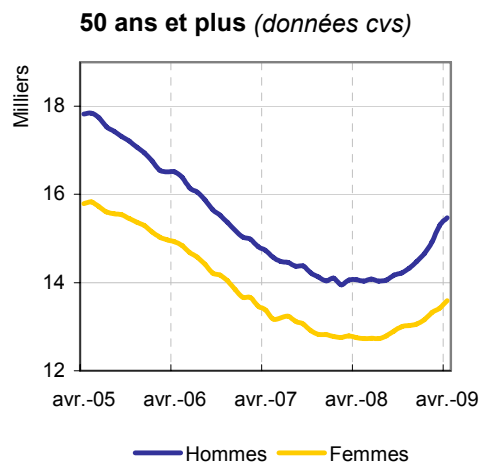
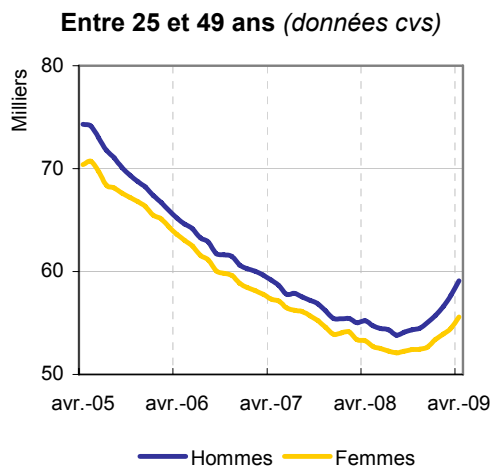
A Paris, le nombre de demandeurs d'emploi de catégorie A augmente au mois d'avril 2009 de +2,6 % pour les hommes (+15,3 % sur un an) et de +2,7 % pour les femmes (+11 % sur un an).

- Le nombre de demandeurs d'emploi de catégorie A de moins de 25 ans augmente de +3,7 % en mars (+26,5 % sur un an).
- Le nombre de ceux âgés de 25 à 49 ans augmente de +2,8 % (+11,8 % sur un an).
- Le nombre de ceux de 50 ans et plus s'accroît de +1,3 % (+14,2 % sur un an).

→ En catégorie A, la part des moins de 25 ans est de 6,9 % ; celle des 25 à 49 ans est de 73,6 % ; celle de 50 ans et plus de 19,5 %.

■ DEMANDEURS D'EMPLOI PAR SEXE ET TRANCHE D'ÂGE (Catégorie A, B, C)



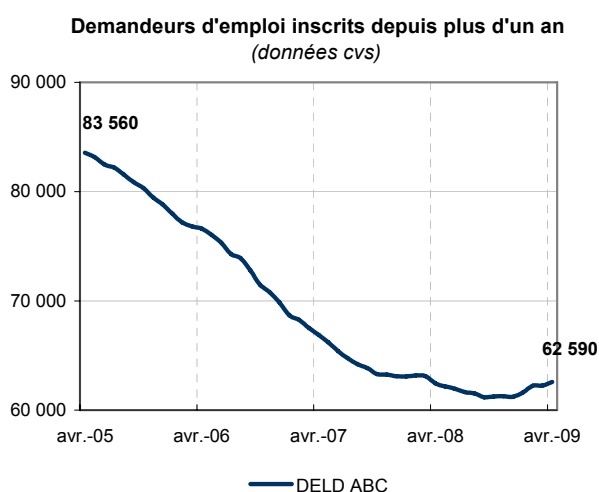


A Paris, le nombre de demandeurs d'emploi de catégorie A, B, et C augmente au mois d'avril 2009 de + 2,2 % pour les hommes (+ 8,4 % sur un an) et de + 2,1 % pour les femmes (+ 5,5 % sur un an).

- Le nombre de demandeurs d'emploi de catégorie A, B et C de moins de 25 ans augmente de + 4,2 % en mars (+ 20,6 % sur un an).
- Le nombre de ceux âgés de 25 à 49 ans augmente de + 2,2 % (+ 5,7 % sur un an).
- Le nombre de ceux de 50 ans et plus s'accroît de + 1,2 % (+ 8,4 % sur un an).

→ En catégorie A, B et C, la part des moins de 25 ans est de 6 % ; celle des 25 à 49 ans est de 75 % ; celle de 50 ans et plus de 19,2 % .

■ ANCIENNETÉ D'INSCRIPTION SUR LES LISTES DES DEMANDEURS D'EMPLOI



A Paris le nombre de demandeurs d'emploi inscrits à Pôle emploi en catégories A, B, C depuis plus d'un an augmente de 0,2 % sur un an (- 1,4 % en mars).

Le nombre d'inscrits depuis moins d'un an augmente de 12,2 % sur un an (+ 9,8 % en mars).

En avril, les DELD en Ile-de-France augmentent de 1 % (+ 1,5 % sur un an) et en France métropolitaine ils augmentent de 1,9 % et de 7,7 % en un an.

Dans la DEFM totale, la part des DELD de plus d'un an (40,9 %) baisse de - 0,7 point sur un mois et de - 2,8 sur un an.

Cette baisse est due aux nouvelles inscriptions : le nombre de DEFM de moins d'un an a fortement augmenté, réduisant mécaniquement la part des DEFM plus de un an.

FLUX D'ENTRÉE ET DE SORTIE

■ Evolution des demandes d'emploi entrées

Sur un mois, l'orientation à la baisse des catégories A, B, C est de - 7,8 % (données brutes) dans les entrées à Pôle Emploi mais sur un an elle demeure toutefois à la hausse : + 8,2 %. En un an, celles pour licenciements économiques augmentent de 46,9 % (- 12 % sur un mois), les fins de contrats à durée déterminée (+ 8,9 %), les fins de mission d'intérim (+ 3,3 %) ; elles diminuent pour les licenciements autres qu'économiques (- 4,7 %) et les premières entrées (- 2,2 %).

Données brutes	avr 2008	avr 2009	Répartition des motifs en %	Variation sur un an
Paris				
Licenciements économiques (1)	691	1 015	5,8%	46,9
Autres licenciements	3 175	3 025	17,4%	-4,7
Démissions	831	751	4,3%	-9,6
Fins de contrat à durée déterminée	3 620	3 942	22,7%	8,9
Fins de mission d'interim	794	820	4,7%	3,3
Première entrée	1 038	1 015	5,8%	-2,2
Reprise d'activité	866	1 126	6,5%	30,0
Autres cas	5 065	5 703	32,8%	12,6
Ensemble	16 080	17 397	100%	8,2
<i>Pour mémoire :</i>				
Ile-de-France (données brutes)	75 019	83 667	-	11,5
France métropolitaine (CVS-CJO)	449 600	515 300	-	14,6

■ Evolution des demandes d'emploi sorties

Les sorties de catégories A, B, C diminuent à Paris de 9,8 % sur un an.

Données brutes	avr 2008	avr 2009	Répartition des motifs en %	Variation sur un an
Paris				
Reprises d'emploi déclarées	3 196	2 748	18,2%	-14,0
Entrées en stage	624	625	4,1%	0,2
Cessations d'inscription pour défaut d'actualisation	7 384	6 818	45,2%	-7,7
Arrêts de recherche (maternité, maladie, retraite) :	1 265	1 058	7,0%	-16,4
- dont maladies	548	489	3,2%	-10,8
- dont dispenses de recherche d'emploi (DRE)	287	173	1,1%	-39,7
Radiations administratives	1 907	1 539	10,2%	-19,3
Autres cas	2 366	2 307	15,3%	-2,5
Ensemble	16 742	15 095	100%	-9,8
<i>Pour mémoire :</i>				
Ile-de-France (données brutes)	81 457	75 202	-	-7,7
France métropolitaine (CVS-CJO)	462 600	438 300	-	-5,3

■ OFFRES D'EMPLOI COLLECTÉES PAR PÔLE EMPLOI

Les offres d'emploi collectées par Pôle emploi diminuent en Ile-de-France de 36,4 % sur un an et Paris connaît une baisse importante, - 39,8 % similaire à celle constatée le mois précédent :

- les offres d'emplois durables (plus de six mois), - 43,6 % (- 43 % en IDF) ;
- les offres d'emplois temporaires (entre un et six mois), - 39,2 % (- 32 % en IDF) ;
- les offres d'emplois occasionnels (moins d'un mois), - 34,4 % (- 25,3 % en IDF).

En avril, les offres d'emploi satisfaites diminuent de 43,3 % sur un an (- 37,1 % en IDF) :

- - 41,2 % pour les offres d'emplois durables (- 41 % en IDF) ;
- - 41,2 % pour les offres d'emplois temporaires (- 26,8 % en IDF).
- - 48,7 % pour les offres d'emplois occasionnels (- 41,8 % en IDF).

TAUX DE CHOMAGE (T4 2008)

■ Taux de chômage localisés par département, en moyenne trimestrielle (données CVS) – source Insee

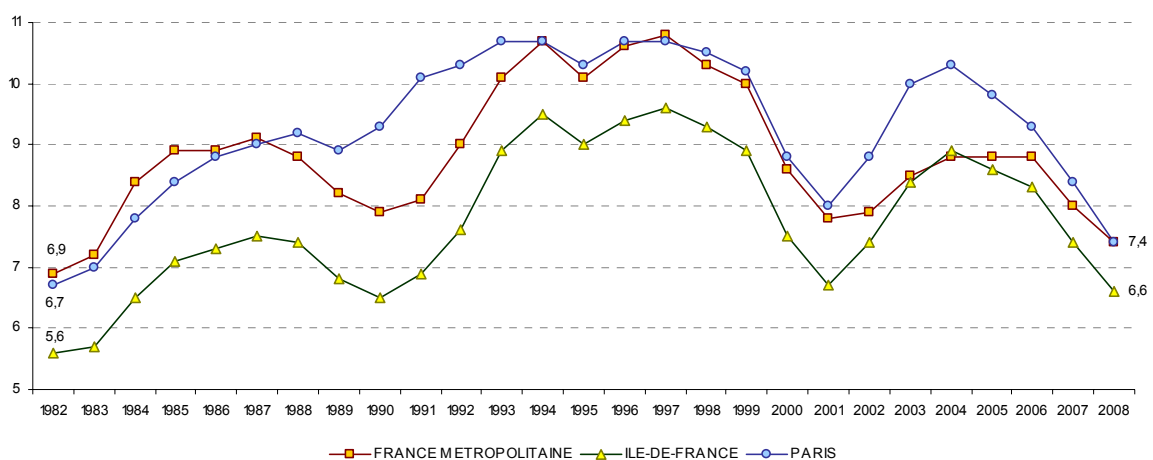
Le dernier taux de chômage de Paris connu (7,6 %, 4^e trim. 2008), en baisse depuis 2004 (10,5 %, 1^{er} trim. 2004).

- Il augmente de 0,4 point, par rapport au 3^e trimestre 2008 et baisse de 0,3 point en évolution annuelle.
- Inférieur à la moyenne nationale (7,8 % ; évol. annuelle : – 0,6 %), il est supérieur de 0,8 point à la moyenne francilienne (6,8 % ; évol. annuelle : – 0,9 %).

75	77	78	91	92	93	94	95	IDF	Fr. m.
7,6	5,8	5,3	5,3	6,2	9,5	6,6	7,4	6,8	7,8

■ Evolution du taux de chômage de 1982 à 2008 (en moyenne annuelle)

Taux de chômage en moyenne annuelle : 1982-2008



Calculés par l'INSEE, les taux de chômage localisés par régions et départements ont une périodicité trimestrielle (depuis avril 2008). Les derniers taux connus pour le 4^e trim. 2008 restent provisoires pour l'année 2008. Ils deviendront définitifs lors de la diffusion des taux de chômage localisés du 1^{er} trimestre 2009, qui interviendra en juin 2009.

Note : les demandeurs d'emploi inscrits à Pôle emploi, un concept différent du chômage au sens du BIT

- Les données concernent les demandeurs d'emploi inscrits en fin de mois à Pôle emploi : la notion de demandeurs d'emploi inscrits à Pôle emploi est une notion différente de celle de chômeurs au sens du Bureau International du Travail (BIT) : certains demandeurs d'emploi ne sont pas chômeurs au sens du BIT et inversement certains chômeurs ne sont pas inscrits à Pôle emploi.
- Au-delà des évolutions du marché du travail, différents facteurs peuvent affecter les données relatives aux demandeurs d'emploi : modification du suivi et de l'accompagnement des demandeurs d'emploi, comportement d'inscription des demandeurs d'emploi...

ANNEXE

■ Demandeurs d'emploi inscrits en fin de mois à Pôle emploi par catégorie

Source : STMT - Pôle emploi, Dares. Calculs des cvs : DRTEFP Île-de-France / SEPEs, Dares. (Unité : variations en %)

	avr 2008	mars 2009	avr 2009	Variation sur un mois	Variation sur un an
Données CVS					
Île-de-France					
Catégories A, B, C	572 120	618 590	633 930	2,5	10,8
- dont catégorie A	389 360	447 200	458 910	2,6	17,9
- dont catégorie 1 (pour mémoire)	376 315	431 700	443 700	2,8	17,9
Paris					
Catégories A, B, C	142 930	149 690	152 910	2,2	7,0
- dont catégorie A	90 850	100 230	102 840	2,6	13,2
- dont catégorie 1 (pour mémoire)	84 300	87 600	89 600	2,3	6,3
Données brutes					
Île-de-France					
Catégories A, B, C	566 829	619 552	627 534	-	10,7
- Catégorie 1	369 795	430 935	436 013	-	17,9
Paris					
Catégories A, B, C	143 146	150 064	152 137	-	6,3
- Catégorie 1	83 131	91 871	93 606	-	12,6
- Catégorie 2	9 959	9 843	10 175	-	2,2
- Catégorie 3	21 133	21 341	22 589	-	6,9
- Catégorie 6	15 543	13 958	14 024	-	-9,8
- Catégorie 7	1 580	1 473	1 434	-	-9,2
- Catégorie 8	11 800	11 578	10 309	-	-12,6
- Dont catégorie A	89 921	98 570	100 566	-	11,8
- Catégorie 1 n'ayant exercé aucune activité réduite	71 062	79 618	80 993	-	14,0
- Catégorie 2 n'ayant exercé aucune activité réduite	7 616	7 613	7 847	-	3,0
- Catégorie 3 n'ayant exercé aucune activité réduite	11 243	11 339	11 726	-	4,3
- Dont catégorie B	24 302	24 485	25 804	-	6,2
- Catégorie 1 ayant exercé une activité réduite	12 069	12 253	12 613	-	4,5
- Catégorie 2 ayant exercé une activité réduite	2 343	2 230	2 328	-	-0,6
- Catégorie 3 ayant exercé une activité réduite	9 890	10 002	10 863	-	9,8
- Dont catégorie C	28 923	27 009	25 767	-	-10,9
- Catégorie 6	15 543	13 958	14 024	-	-9,8
- Catégorie 7	1 580	1 473	1 434	-	-9,2
- Catégorie 8	11 800	11 578	10 309	-	-12,6
Catégories D, E	10 507	11 275	11 551	-	9,9
- Catégorie D (catégorie 4)	4 830	5 371	5 537	-	14,6
- Catégorie E (catégorie 5)	5 677	5 904	6 014	-	5,9
Catégories A, B, C, D, E	153 653	161 339	163 688	-	6,5

Pour mémoire :

Les demandes d'emploi de catégories 1 à 3 recensent les personnes n'ayant pas exercé une activité réduite de plus de 78 heures dans le mois et qui souhaitent un contrat à durée indéterminée à temps plein (catégorie 1), à durée indéterminée à temps partiel (catégorie 2) ou à durée déterminée temporaire ou saisonnier (catégorie 3). De façon analogue, les demandes d'emploi de catégories 6 à 8 recensent les personnes ayant exercé une activité réduite de plus de 78 heures dans le mois selon le type de contrat envisagé : à durée indéterminée à plein temps (catégorie 6), à durée indéterminée à temps partiel (catégorie 7) ou à durée déterminée temporaire ou saisonnier (catégorie 8). Les demandes d'emploi de catégories 4 et 5 recensent les personnes non immédiatement disponibles et qui ne sont pas tenues d'accomplir des actes positifs de recherche d'emploi : elles sont soit en stage, formation, maladie, etc. (catégorie 4), soit en emploi à la recherche d'un autre emploi (catégorie 5).

▪ Les nouvelles catégories statistiques de demandeurs d'emploi.

Sources et définitions : demandeurs d'emploi inscrits en fin de mois à Pôle emploi

Les demandeurs d'emploi sont des personnes qui sont inscrites à Pôle emploi, organisme issu de la fusion entre l'ANPE et le réseau des Assédic.

Catégories de demandeurs d'emploi

Les demandeurs d'emploi inscrits à Pôle emploi sont regroupés en différentes catégories. Conformément aux recommandations du rapport du Conseil national de l'information statistique (Cnis) sur la définition d'indicateurs en matière d'emploi, de chômage, de sous-emploi et de précarité de l'emploi (septembre 2008), la Dares et Pôle emploi présentent à des fins d'analyse statistique les données sur les demandeurs d'emploi inscrits à Pôle emploi en fonction des catégories suivantes :

- catégorie A : demandeurs d'emploi tenus de faire des actes positifs de recherche d'emploi, sans emploi ;
- catégorie B : demandeurs d'emploi tenus de faire des actes positifs de recherche d'emploi, ayant exercé une activité réduite courte (i.e. de 78 heures ou moins au cours du mois) ;
- catégorie C : demandeurs d'emploi tenus de faire des actes positifs de recherche d'emploi, ayant exercé une activité réduite longue (i.e. de plus de 78 heures au cours du mois) ;
- catégorie D : demandeurs d'emploi non tenus de faire des actes positifs de recherche d'emploi (en raison d'un stage, d'une formation, d'une maladie...), sans emploi ;
- catégorie E : demandeurs d'emploi non tenus de faire des actes positifs de recherche d'emploi, en emploi (par exemple : bénéficiaires de contrats aidés).

Dans les fichiers administratifs de Pôle emploi, huit catégories de demandeurs d'emploi sont utilisées (catégories 1 à 8).

Ces catégories ont été définies par arrêté (arrêté du 5 février 1992 complété par l'arrêté du 5 mai 1995). Jusqu'au mois de février 2009, les publications étaient fondées sur ces catégories. Le tableau suivant présente la correspondance entre les catégories utilisées à des fins de publication statistique à partir de mars 2009 et les catégories administratives auxquelles Pôle emploi a recours dans sa gestion des demandeurs d'emploi :

Catégories statistiques	Catégories administratives
Catégorie A	Catégories 1, 2, 3 hors activité réduite
Catégorie B	Catégories 1, 2, 3 en activité réduite
Catégorie C	Catégories 6, 7, 8
Catégorie D	Catégorie 4
Catégorie E	Catégorie 5
Catégories A, B, C	Catégories 1, 2, 3, 6, 7, 8

La situation réelle au regard de l'emploi des demandeurs d'emploi peut, dans certains cas, ne pas correspondre à la catégorie dans laquelle ils sont enregistrés : si cette correspondance est contrôlée pour les demandeurs d'emploi indemnisés, il n'en est pas de même des demandeurs d'emploi non indemnisés.

Les entrées et les sorties des listes de Pôle emploi sont enregistrées pour l'ensemble A, B, C et non au niveau de chacune des catégories A, B ou C.

Les données de la DEFM sont corrigées des variations saisonnières, celles des flux d'entrée et de sorties et des offres collectées sont des données brutes.
Source : STMT - Pôle emploi, Dares, Sepes DRTEFP IDF