

LE CHOMAGE A PARIS EN SEPTEMBRE 2010

Source : DDTEFP / DARES

En septembre 2010, le chômage à Paris baisse de -1,1 % pour les demandeurs d'emploi inscrits en catégorie A, en données corrigées des variations saisonnières.

PARIS		Septembre 2010	Août 2010	Septembre 2009	Evolution août/sept. 2010 (en %)	Evolution sept. 2009/sept. 2010 (en %)
DEFM	Total catégorie A, données CVS	111 690	112 890	110 240	-1,1	1,3
	Total catégories A, B et C, données CVS	166 810	166 500	161 090	0,2	3,6
	Jeunes, catégorie A	7 330	7 600	7 840	-3,6	-6,5
	50 ans et plus, catégorie A	23 390	23 280	21 550	0,5	8,5
	Femmes, catégorie A	52 920	53 560	52 160	-1,2	1,5
	Longue durée, catégorie A - Août 2010/juillet 2010/août 2009	39 110	38 790	34 580	0,8	13,1
OEC	Total	23 475		21 994		6,7
OES	Total	18 350		18 524		-0,9

DEFM : demandeurs d'emploi en fin de mois.

OEC : Offres d'emploi collectées par Pôle emploi.

OES : Offres d'emploi satisfaites.

Evolution mensuelle

Le nombre de demandeurs d'emploi inscrits à Pôle emploi en catégorie A a baissé de -1,1 % en septembre 2010, soit 1 200 personnes de moins par rapport au mois précédent. Le nombre de demandeurs d'emploi en catégorie A s'élève à **111 690 au 30 septembre 2010**.

L'évolution mensuelle du chômage à Paris en catégorie A est plus favorable que celles de l'Ile-de-France (+0,0 %) et de la France (+0,2 %).

Evolution annuelle

Sur un an, l'évolution du chômage s'établit à +1,3 % à Paris en catégorie A, résultat plus favorable que les évolutions régionale (+4,0 %) et nationale (+3,9 %).

Commentaires

Les entrées à Pôle emploi en catégories A, B et C en septembre 2010 (23 028 en données brutes) baissent de -8,5 % sur un an (-6,3 % en Ile-de-France).

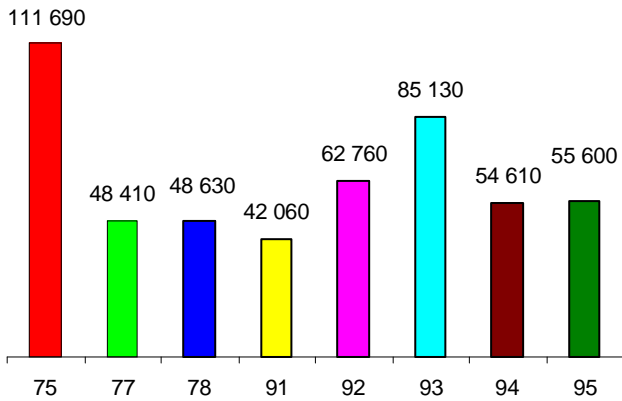
Les sorties de Pôle emploi en catégories A, B et C en septembre 2010 (20 011 en données brutes) décroissent de -1,6 % par rapport à septembre 2009 (-1,5 % en Ile-de-France).

Les offres d'emploi collectées par Pôle emploi en septembre 2010 sont en hausse de +6,7 % comparées au mois de septembre 2009. Tous les types d'offres d'emplois profitent de la hausse : durables (plus de 6 mois) +3,2 %, temporaires (1 à 6 mois) +15,9 % et occasionnels (moins d'1 mois) +7,0 %.

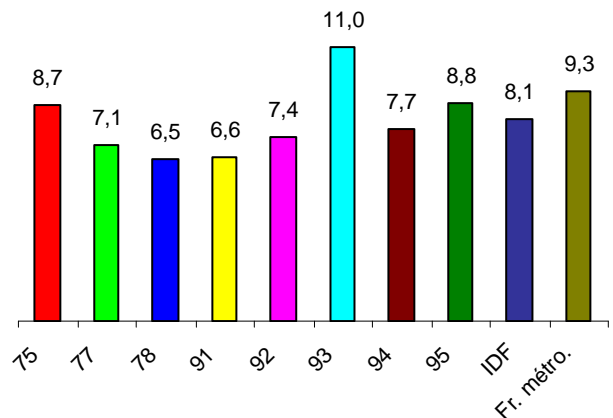
Les offres d'emploi satisfaites baissent de -0,9 % sur un an. Cette baisse concerne les offres d'emplois durables (-0,3 %) et occasionnels (-16,9 %). Les offres d'emplois temporaires augmentent de +20,9 %.

Le taux de chômage parisien baisse de -0,4 point au 2^{ème} trimestre 2010 par rapport au 1^{er} trimestre 2010, il s'établit à 8,7 %.

DEFM (données CVS – Catégorie A)

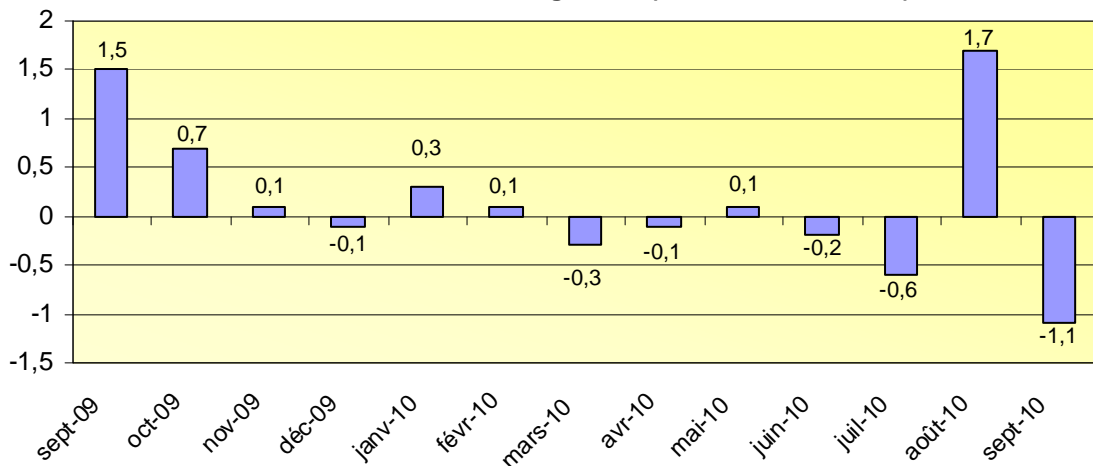


Taux de chômage localisé (%)

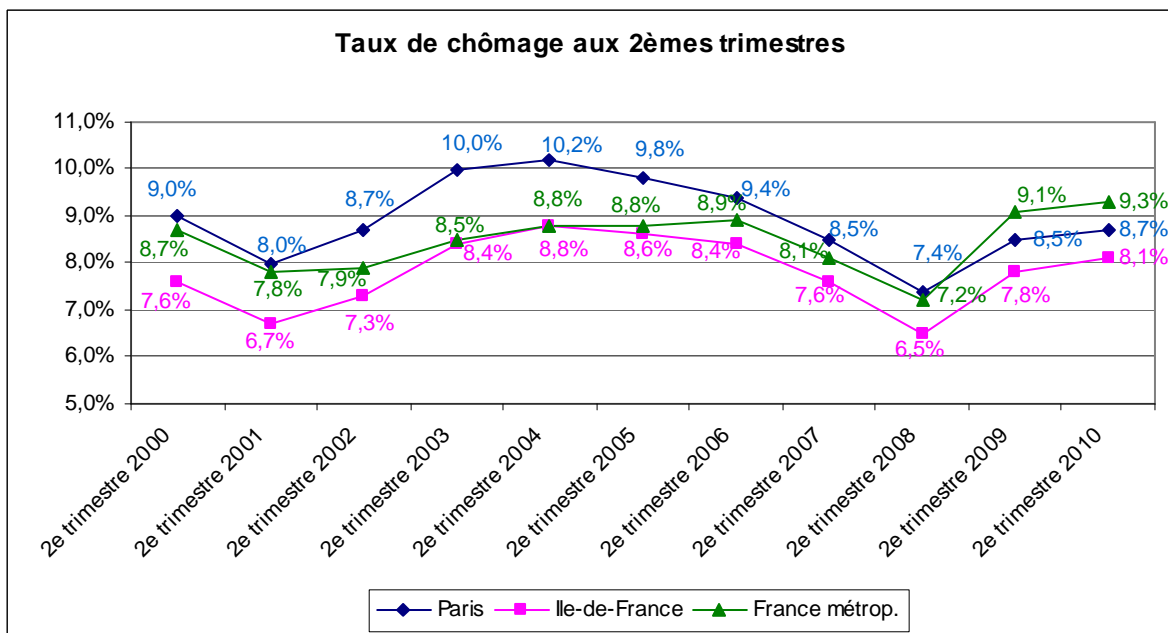


NB : Le taux de chômage, calculé par l'INSEE, a une périodicité et une correction trimestrielle pour les régions et les départements ; le dernier taux disponible est celui du 2^{ème} trimestre 2010, il est provisoire.

Evolution mensuelle DEFM catégorie A (données CVS, en %)



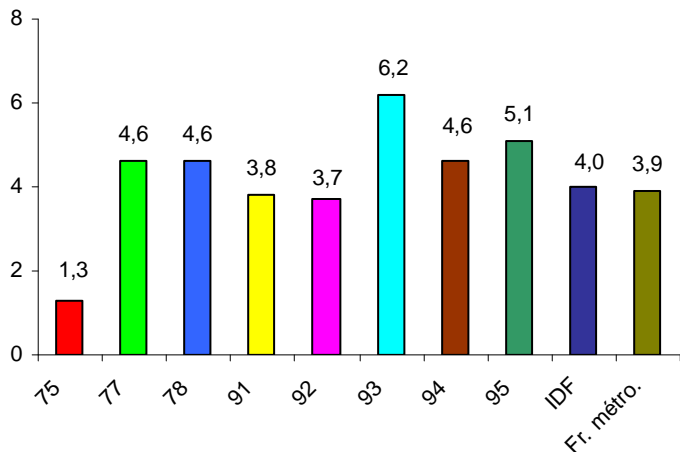
Taux de chômage aux 2èmes trimestres



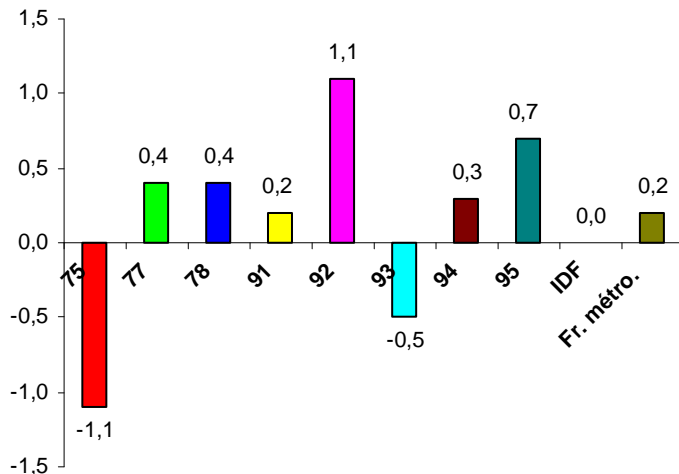
Au mois d'août 2010, l'évolution mensuelle du chômage (catégorie A) dans les départements d'Ile-de-France s'échelonne de -1,1 % à Paris à +1,1 % dans les Hauts-de-Seine.

L'évolution annuelle de la DEFM (catégorie A) dans les départements franciliens est en hausse : de +1,3 % à Paris à +6,2 % pour la Seine-Saint-Denis.

Evolution annuelle de la DEFM catégorie A (CVS - %)



Evolution mensuelle de la DEFM catégorie A (CVS - %)

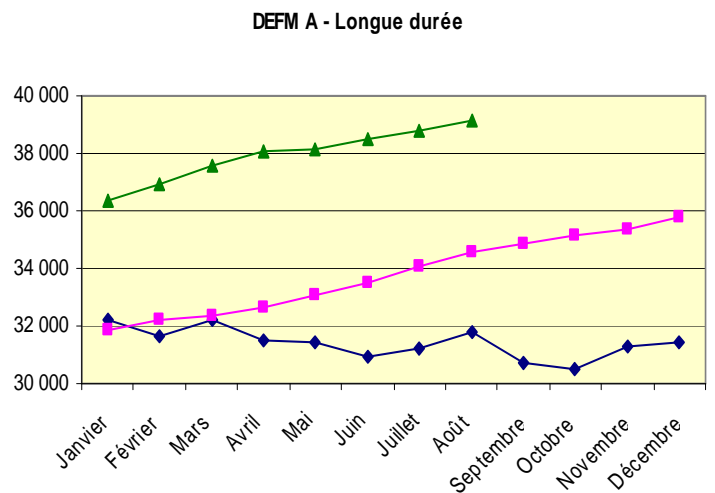
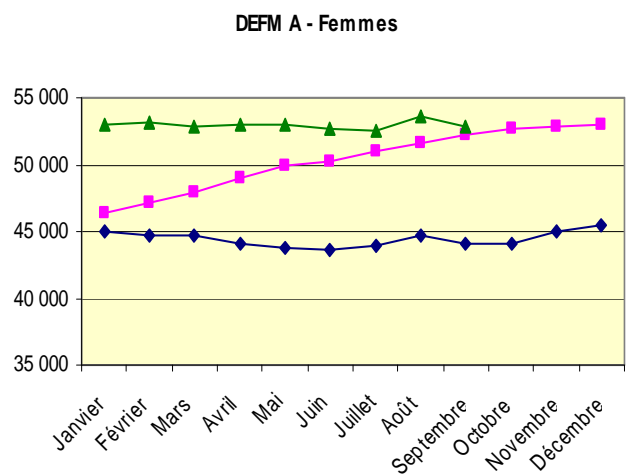
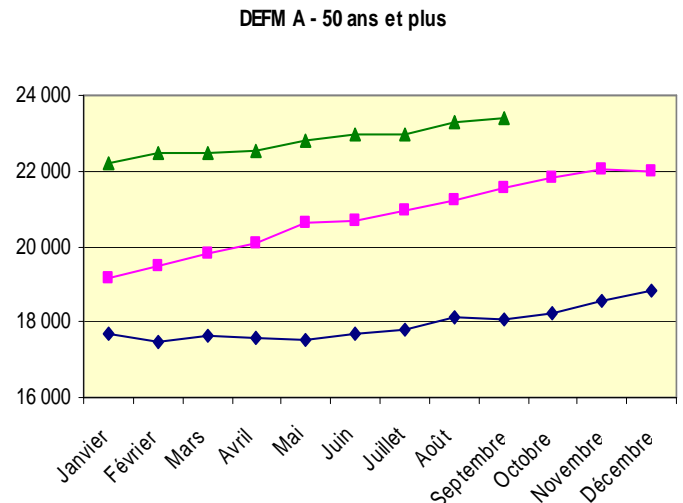
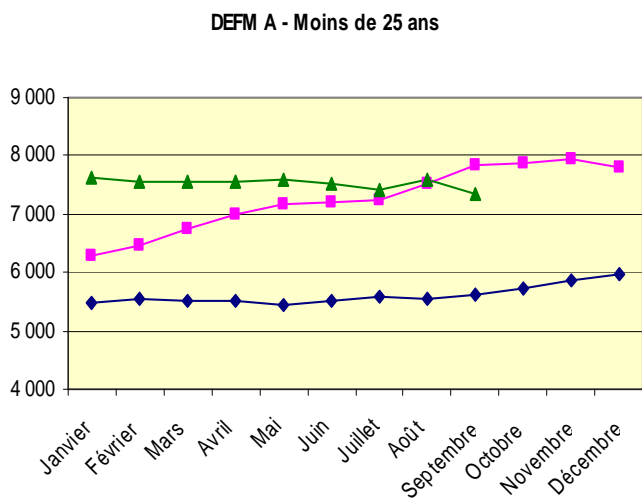
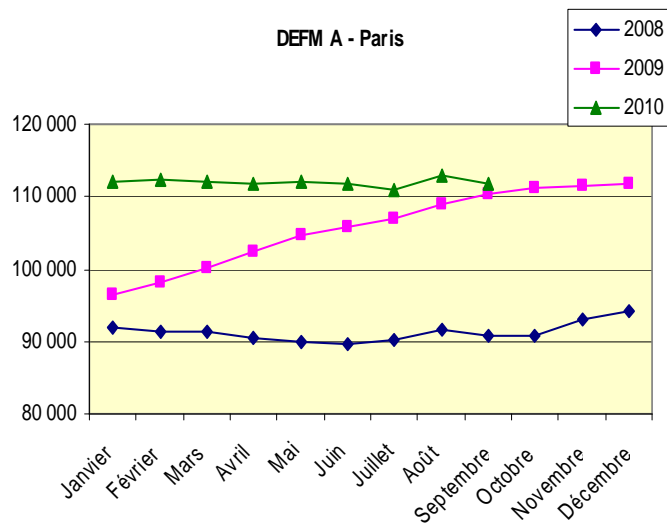


Au mois de septembre 2010, le nombre des demandeurs d'emploi âgés de 50 ans et plus en catégorie A augmente de +0,5 % par rapport au mois précédent ; l'évolution annuelle affiche +8,5 %. La part des demandeurs d'emploi de 50 ans et plus dans la DEFM totale en catégorie A s'établit à 20,9 % en septembre 2010, soit 0,3 point de plus qu'en août 2010.

Le nombre de jeunes demandeurs d'emploi en catégorie A est en baisse en septembre 2010 par rapport à août 2010 : -3,6 %. L'évolution annuelle est de -6,5 %. La part des demandeurs d'emploi de moins de 25 ans dans la DEFM totale en catégorie A au mois de septembre 2010 est de 6,6 % (6,7 % au mois précédent).

En septembre 2010, le chômage des femmes en catégorie A décroît de -1,2 % en évolution mensuelle, ramenant la hausse annuelle à +1,5 %. Les femmes demandeurs d'emploi représentent 47,4 % de la DEFM totale en catégorie A au mois de septembre 2010, comme en août 2010.

Le chômage de longue durée en catégorie A augmente de +0,8 % en août 2010 par rapport à juillet 2010. Sur un an, l'évolution est de +13,1 %. Les demandeurs d'emploi longue durée correspondent à 34,6 % de l'ensemble de la DEFM en catégorie A en août 2010 ; soit 0,4 point de moins qu'en juillet 2010.



Demande d'emploi à Paris par arrondissement - Catégorie A – Juin 2010

Source : DDTEFP

DEFM - A	Ensemble DEFM		Femmes		Moins de 25 ans		Plus de 50 ans	
	Nombre	Distribution/ Paris	Nombre	Part/Ensemble DEFM de l'arrdt	Nombre	Part/Ensemble DEFM de l'arrdt	Nombre	Part/Ensemble DEFM de l'arrdt
<i>1er arrondissement</i>	883	0,8%	383	43,4%	25	2,8%	177	20,0%
<i>2e arrondissement</i>	1 255	1,2%	549	43,7%	63	5,0%	217	17,3%
<i>3e arrondissement</i>	1 950	1,8%	860	44,1%	79	4,1%	419	21,5%
<i>4e arrondissement</i>	1 250	1,2%	605	48,4%	39	3,1%	251	20,1%
<i>5e arrondissement</i>	1 875	1,8%	908	48,4%	67	3,6%	403	21,5%
<i>6e arrondissement</i>	1 419	1,3%	748	52,7%	47	3,3%	329	23,2%
<i>7e arrondissement</i>	1 658	1,6%	853	51,4%	62	3,7%	395	23,8%
<i>8e arrondissement</i>	1 525	1,4%	738	48,4%	58	3,8%	340	22,3%
<i>9e arrondissement</i>	3 001	2,8%	1 427	47,6%	139	4,6%	603	20,1%
<i>10e arrondissement</i>	5 641	5,3%	2 561	45,4%	296	5,2%	1 170	20,7%
<i>11e arrondissement</i>	8 590	8,1%	3 995	46,5%	447	5,2%	1 654	19,3%
<i>12e arrondissement</i>	6 312	5,9%	2 759	43,7%	390	6,2%	1 328	21,0%
<i>13e arrondissement</i>	7 859	7,4%	3 537	45,0%	532	6,8%	1 789	22,8%
<i>14e arrondissement</i>	5 278	5,0%	2 502	47,4%	351	6,7%	1 158	21,9%
<i>15e arrondissement</i>	8 648	8,1%	4 369	50,5%	434	5,0%	1 886	21,8%
<i>16e arrondissement</i>	5 406	5,1%	2 707	50,1%	212	3,9%	1 363	25,2%
<i>17e arrondissement</i>	7 751	7,3%	3 710	47,9%	452	5,8%	1 640	21,2%
<i>18e arrondissement</i>	12 593	11,8%	5 617	44,6%	851	6,8%	2 446	19,4%
<i>19e arrondissement</i>	11 888	11,2%	5 551	46,7%	991	8,3%	2 541	21,4%
<i>20e arrondissement</i>	11 614	10,9%	5 444	46,9%	800	6,9%	2 416	20,8%