

LE CHOMAGE A PARIS EN OCTOBRE 2011

Source : DDTEFP / DARES

En octobre 2011, le chômage à Paris augmente de +1,0 % pour les demandeurs d'emploi inscrits en catégorie A, en données corrigées des variations saisonnières.

PARIS		Octobre 2011	Septembre 2011	Octobre 2010	Evolution sept. 2011/oct. 2011 (en %)	Evolution oct. 2010/oct. 2011 (en %)
DEFM	Total catégorie A, données CVS	113 080	112 010	112 580	1,0	0,4
	Total catégories A, B et C, données CVS	168 740	168 540	166 850	0,1	1,1
	Jeunes, catégorie A	7 070	7 000	7 350	1,0	-3,8
	50 ans et plus, catégorie A	25 790	25 360	23 700	1,7	8,8
	Femmes, catégorie A	54 130	53 670	53 400	0,9	1,4
	Longue durée, catégorie A - Sept. 2011/août 2011/sept. 2010	41 530	41 450	39 420	0,2	5,4
					Variation trimestrielle sur 3 mois glissants	Variation annuelle sur 3 mois glissants
OEC	Total	19 140	20 090	18 710	3,8	9,7

DEFM : demandeurs d'emploi en fin de mois. OEC : Offres d'emploi collectées par Pôle emploi.

Evolution mensuelle

Le nombre de demandeurs d'emploi inscrits à Pôle emploi en catégorie A a augmenté de +1,0 % en octobre 2011, soit 1 070 personnes de plus qu'au mois précédent. Le nombre de demandeurs d'emploi en catégorie A s'élève à **113 080 au 31 octobre 2011**.

L'évolution mensuelle du chômage en catégorie A est en hausse de +0,9 % pour la région Ile-de-France et +1,2 % pour la France métropolitaine.

Evolution annuelle

Sur un an, l'évolution du chômage s'établit à +0,4 % à Paris en catégorie A ; +3,2 % pour l'Ile-de-France et +4,9 % pour la France métropolitaine.

Commentaires

16 290 entrées à Pôle emploi sont comptabilisées en catégories A, B et C en octobre 2011 (données CVS), soit -1,7 % en variation annuelle sur trois mois glissants.

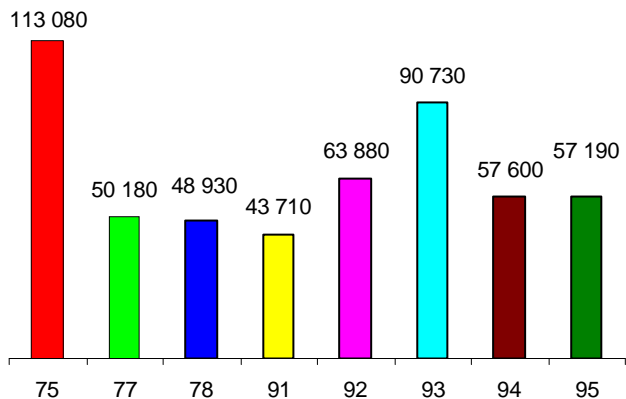
Les sorties de Pôle emploi en catégories A, B et C en octobre 2011 (16 400 en données CVS) sont en baisse de -1,2 % en variation annuelle sur trois mois glissants.

Les offres d'emploi collectées par Pôle emploi en octobre 2011 sont en hausse de +3,8 % en variation trimestrielle sur trois mois glissants et de +9,7 % en variation annuelle sur trois mois glissants. Les offres

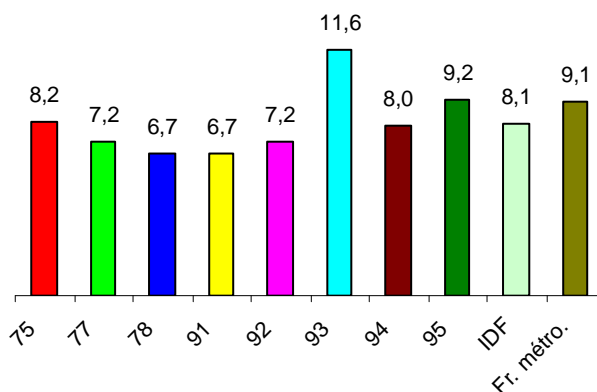
d'emplois non durables (moins de 6 mois) augmentent de +12,8 % en variation trimestrielle sur trois mois glissants et de +10,4 % en variation annuelle sur trois mois glissants. Les offres d'emplois durables (plus de 6 mois) baissent de -4,0 % en variation trimestrielle sur trois mois glissants et croissent de +9,0 % en variation annuelle sur 3 mois glissants.

Le taux de chômage parisien baisse de -0,1 point au 2e trimestre 2011 par rapport au 1er trimestre 2011, il s'établit à 8,2 %.

DEFM (données CVS – Catégorie A)

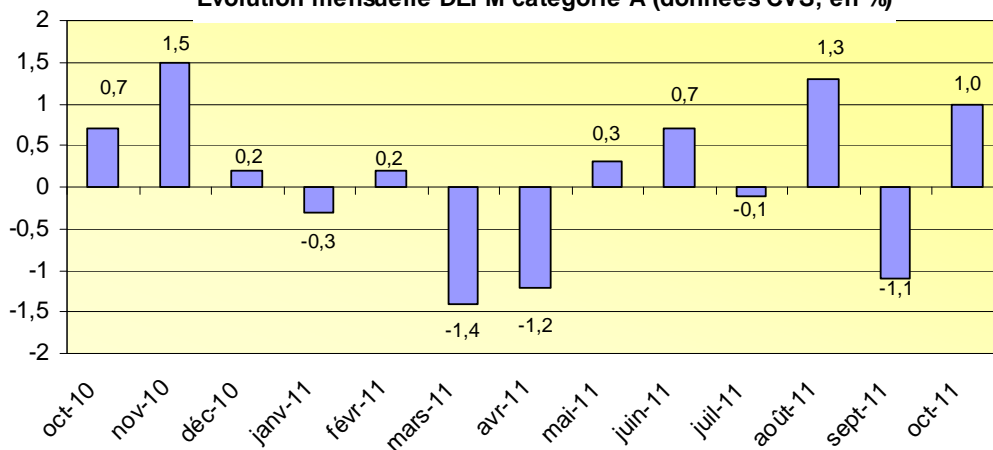


Taux de chômage localisé (%)

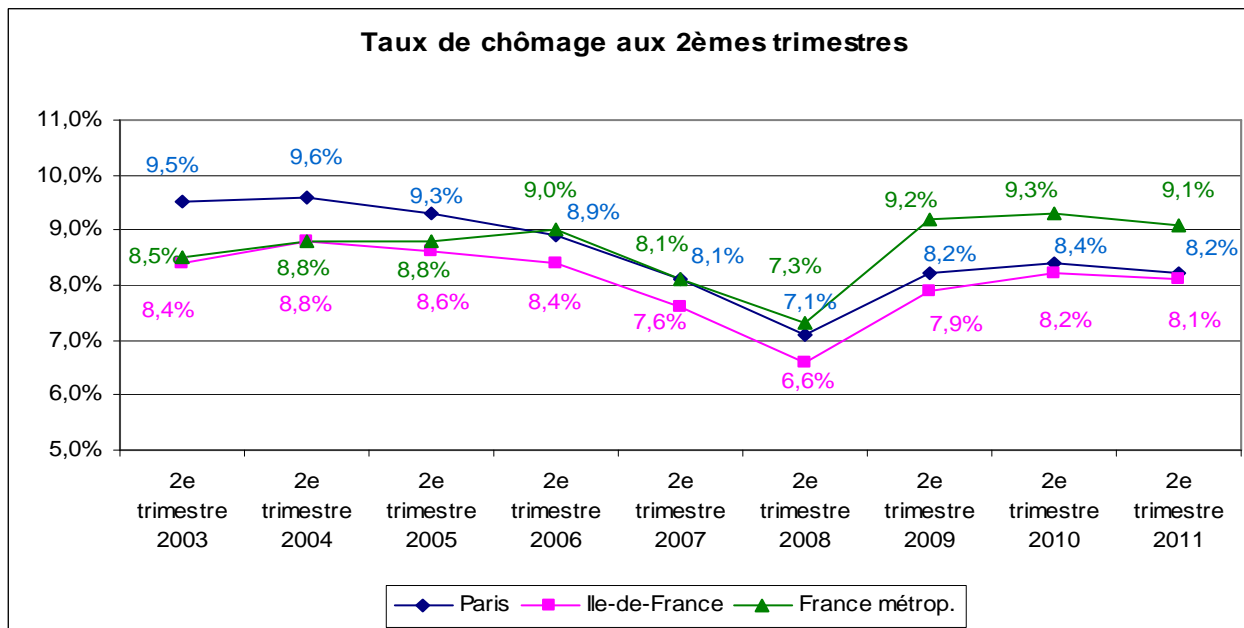


NB : Le taux de chômage, calculé par l'INSEE, a une périodicité et une correction trimestrielle pour les régions et les départements ; le dernier taux disponible est celui du 2^e trimestre 2011, il est provisoire.

Evolution mensuelle DEFM catégorie A (données CVS, en %)



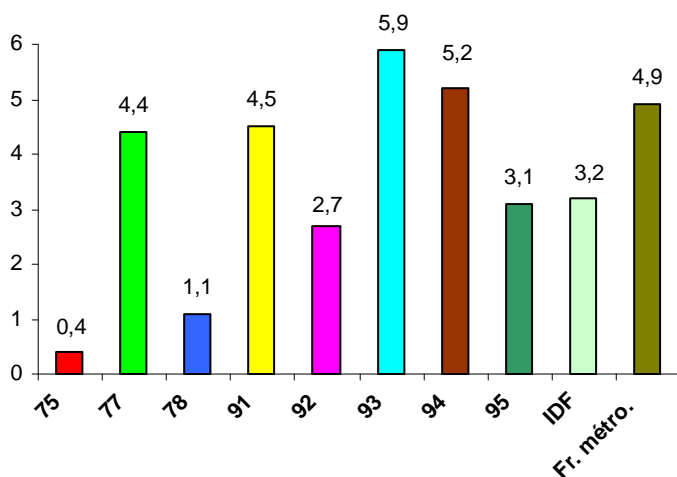
Taux de chômage aux 2èmes trimestres



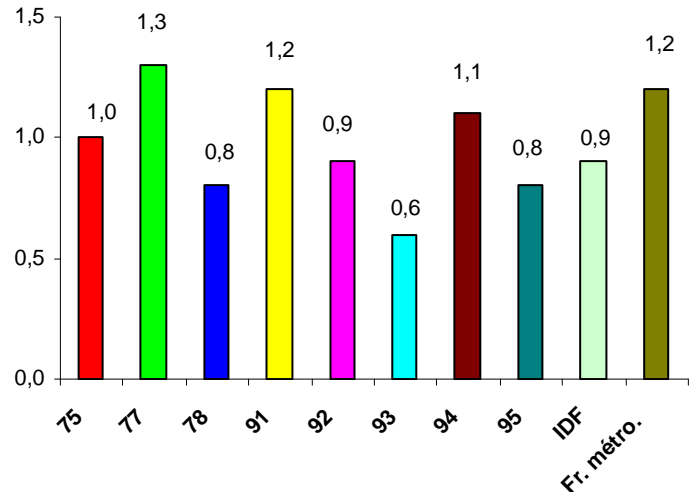
Au mois d'octobre 2011, l'évolution mensuelle du chômage (catégorie A) est en hausse dans l'ensemble des départements d'Ile-de-France : de +0,6 % en Seine-Saint-Denis jusqu'à +1,3 % dans la Seine-et-Marne.

L'évolution annuelle de la DEFM (catégorie A) dans les départements franciliens s'échelonne de +0,4 % à Paris à +5,9 % en Seine-Saint-Denis.

Evolution annuelle de la DEFM catégorie A (CVS - %)



Evolution mensuelle de la DEFM catégorie A (CVS - %)



Au mois d'octobre 2011, le nombre des demandeurs d'emploi âgés de 50 ans et plus en catégorie A augmente de +1,7 % par rapport au mois précédent ; l'évolution annuelle affiche +8,8 %.

La part des demandeurs d'emploi de 50 ans et plus dans la DEFM totale en catégorie A s'établit à 22,8 % en octobre 2011, soit 0,2 point de plus qu'au mois précédent.

Le nombre de jeunes demandeurs d'emploi en catégorie A croît de +1,0 % en octobre par rapport à septembre 2011. L'évolution annuelle est de -3,8 %.

La part des demandeurs d'emploi de moins de 25 ans dans la DEFM totale en catégorie A au mois d'octobre 2011 est de 6,3 %, 0,1 point de plus qu'en septembre 2011.

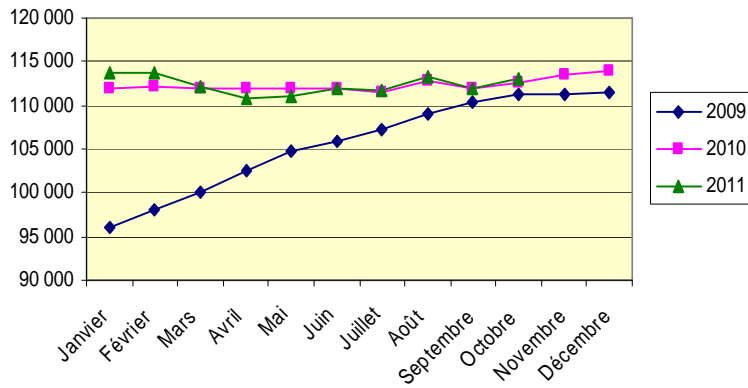
En octobre 2011, l'évolution mensuelle du chômage des femmes en catégorie A est en hausse de +0,9 %. Sur un an, l'évolution est de +1,4 %.

Les femmes demandeurs d'emploi représentent 47,9 % de la DEFM totale en catégorie A au mois d'octobre 2011, comme au mois précédent.

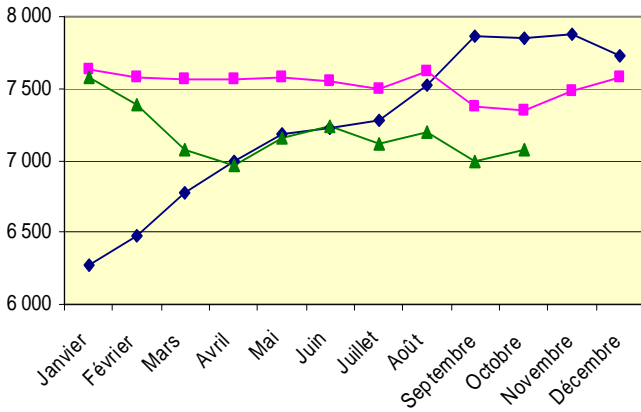
Le chômage de longue durée en catégorie A augmente de +0,2 % en septembre par rapport à août 2011. portant l'évolution annuelle à +5,4 %.

Les demandeurs d'emploi longue durée correspondent à 37,1 % de l'ensemble de la DEFM en catégorie A en septembre 2011, soit 0,5 point de plus qu'en août 2011.

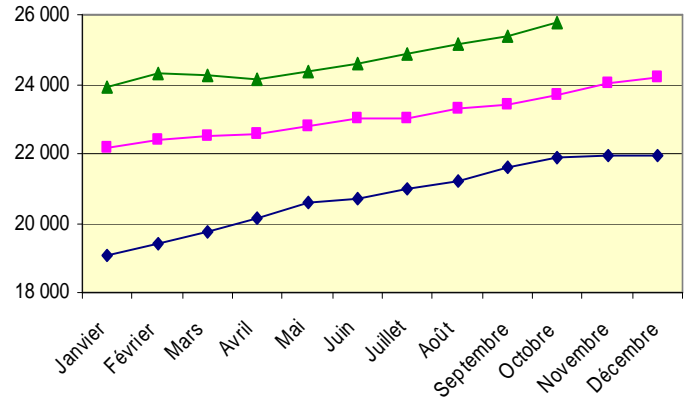
DEFM A - Paris



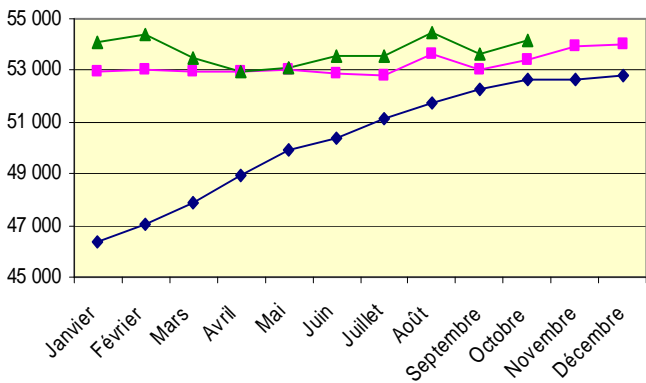
DEFM A - Moins de 25 ans



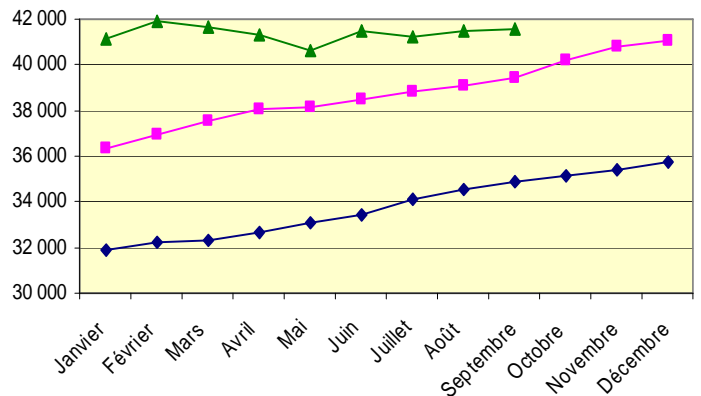
DEFM A - 50 ans et plus



DEFM A - Femmes



DEFM A - Longue durée



Demande d'emploi à Paris par arrondissement - Catégorie A – 3e trimestre 2011

Source : DDTEFP

DEFM - A	Ensemble DEFM		Femmes		Moins de 25 ans		Plus de 50 ans		DELD	
	Nombre	Distribution/ Paris	Nombre	Part/Ensemble DEFM de l'arrdt	Nombre	Part/Ensemble DEFM de l'arrdt	Nombre	Part/Ensemble DEFM de l'arrdt	Nombre	Part/Ensemble DEFM de l'arrdt
<i>1er arrondissement</i>	822	0,7%	368	44,8%	44	5,4%	180	21,9%	312	38,0%
<i>2e arrondissement</i>	1 287	1,1%	587	45,6%	66	5,1%	221	17,2%	506	39,3%
<i>3e arrondissement</i>	1 978	1,7%	909	46,0%	102	5,2%	425	21,5%	790	39,9%
<i>4e arrondissement</i>	1 285	1,1%	636	49,5%	56	4,4%	303	23,6%	548	42,6%
<i>5e arrondissement</i>	1 988	1,7%	1 024	51,5%	105	5,3%	427	21,5%	742	37,3%
<i>6e arrondissement</i>	1 415	1,2%	766	54,1%	74	5,2%	345	24,4%	552	39,0%
<i>7e arrondissement</i>	1 791	1,6%	930	51,9%	83	4,6%	469	26,2%	669	37,4%
<i>8e arrondissement</i>	1 489	1,3%	758	50,9%	88	5,9%	366	24,6%	527	35,4%
<i>9e arrondissement</i>	3 082	2,7%	1 483	48,1%	186	6,0%	660	21,4%	1 218	39,5%
<i>10e arrondissement</i>	5 974	5,2%	2 823	47,3%	367	6,1%	1 228	20,6%	2 312	38,7%
<i>11e arrondissement</i>	9 346	8,2%	4 532	48,5%	595	6,4%	1 809	19,4%	3 537	37,8%
<i>12e arrondissement</i>	7 090	6,2%	3 174	44,8%	539	7,6%	1 518	21,4%	2 547	35,9%
<i>13e arrondissement</i>	8 615	7,6%	4 111	47,7%	755	8,8%	2 040	23,7%	3 200	37,1%
<i>14e arrondissement</i>	5 783	5,1%	2 883	49,9%	471	8,1%	1 364	23,6%	2 017	34,9%
<i>15e arrondissement</i>	9 023	7,9%	4 752	52,7%	610	6,8%	2 011	22,3%	3 236	35,9%
<i>16e arrondissement</i>	5 435	4,8%	2 883	53,0%	296	5,4%	1 418	26,1%	1 992	36,7%
<i>17e arrondissement</i>	8 034	7,0%	3 954	49,2%	521	6,5%	1 824	22,7%	2 891	36,0%
<i>18e arrondissement</i>	13 393	11,7%	6 271	46,8%	951	7,1%	2 722	20,3%	4 905	36,6%
<i>19e arrondissement</i>	12 930	11,3%	6 240	48,3%	1 217	9,4%	2 854	22,1%	4 772	36,9%
<i>20e arrondissement</i>	12 718	11,2%	6 182	48,6%	1 069	8,4%	2 688	21,1%	4 878	38,4%