

LE CHOMAGE A PARIS EN NOVEMBRE 2009

Source : DDTEFP / DARES

En novembre 2009, le chômage à Paris augmente de +0,1 % pour les demandeurs d'emploi inscrits en catégorie A, en données corrigées des variations saisonnières.

PARIS		Novembre 2009	Octobre 2009	Novembre 2008	Evolution octobre 2009/novembre 2009 (en %)	Evolution novembre 2008/novembre 2009 (en %)
DEFM	Total catégorie A, données CVS	111 420	111 350	92 850	0,1	20,0
	Total catégories A, B et C, données CVS	163 270	162 640	142 020	0,4	15,0
	Jeunes, catégorie A	7 930	7 880	5 860	0,6	35,3
	50 ans et plus, catégorie A	22 020	21 910	18 530	0,5	18,8
	Femmes, catégorie A	52 900	52 820	45 010	0,2	17,5
	Longue durée, catégorie A - Oct. 2009/sept 2009/oct.2008	35 280	35 570	30 630	-0,8	15,2
OEC	Total	18 724		20 707		-9,6
OES	Total	19 501		27 273		-28,5

DEFM : demandeurs d'emploi en fin de mois.

OEC : Offres d'emploi collectées par Pôle emploi.

OES : Offres d'emploi satisfaites.

Evolution mensuelle

Le nombre de demandeurs d'emploi inscrits à Pôle emploi en catégorie A a augmenté de +0,1 % en novembre 2009, soit +70 personnes par rapport au mois précédent. Le nombre de demandeurs d'emploi en catégorie A s'élève à 111 420 au 30 novembre 2009.

L'évolution mensuelle en hausse du chômage à Paris en catégorie A est inférieure à celle de l'Ile-de-France (+0,5 %) et identique à celle de la France.

Evolution annuelle

Sur un an, l'évolution du chômage s'établit à +20,0 % à Paris en catégorie A, résultat qui reste plus favorable que les évolutions régionale (+23,9 %) et nationale (+22,1 %).

Commentaires

Les entrées à Pôle emploi en catégories A, B et C en novembre 2009 (18 771 en données brutes) augmentent de +24,1 % sur un an (+27,5 % en Ile-de-France et +11,4 % pour la France métropolitaine).

Les sorties de Pôle emploi en catégories A, B et C en novembre 2009 (19 353 en données brutes) croissent de +22,7 % par rapport à novembre 2008 (+23,5 % en Ile-de-France et +15,5 % pour la France métropolitaine).

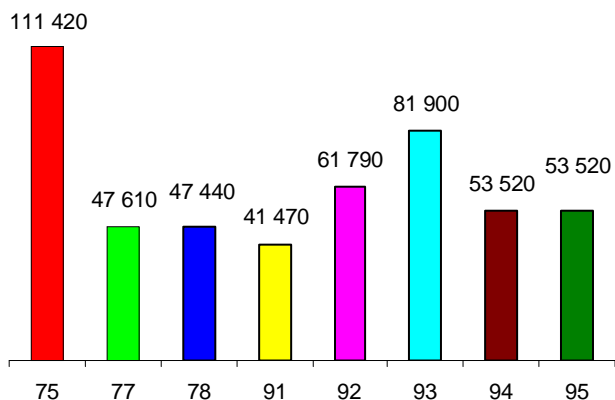
Les offres d'emploi collectées par Pôle emploi en novembre 2009 sont en baisse de -9,6 % comparées au mois de novembre 2008. La baisse concerne les emplois occasionnels (moins d'1 mois) et temporaires

(1 à 6 mois) avec respectivement -24,7 % et -15,6 %. Les emplois durables (plus de 6 mois) augmentent de +5,5 %.

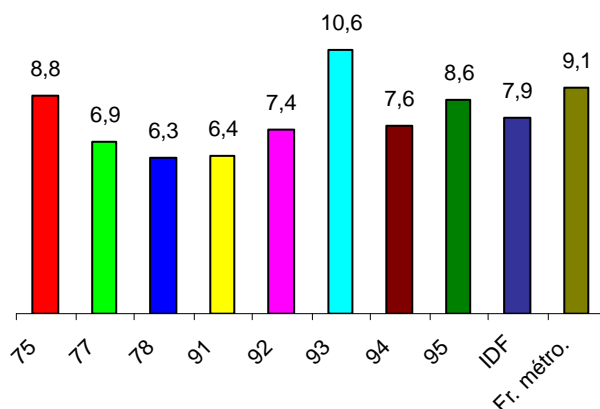
Les offres d'emploi satisfaites diminuent de -28,5 % sur un an. Cette diminution concerne tous les types d'offres : -17,2 % pour les emplois durables, -30,9 % pour les emplois temporaires et -40,2 % pour les emplois occasionnels.

Le taux de chômage parisien augmente de 0,3 point au 3^{ème} trimestre 2009 par rapport au 2^{ème} trimestre 2009, il s'établit à 8,8 %.

DEFM (données CVS – Catégorie A)

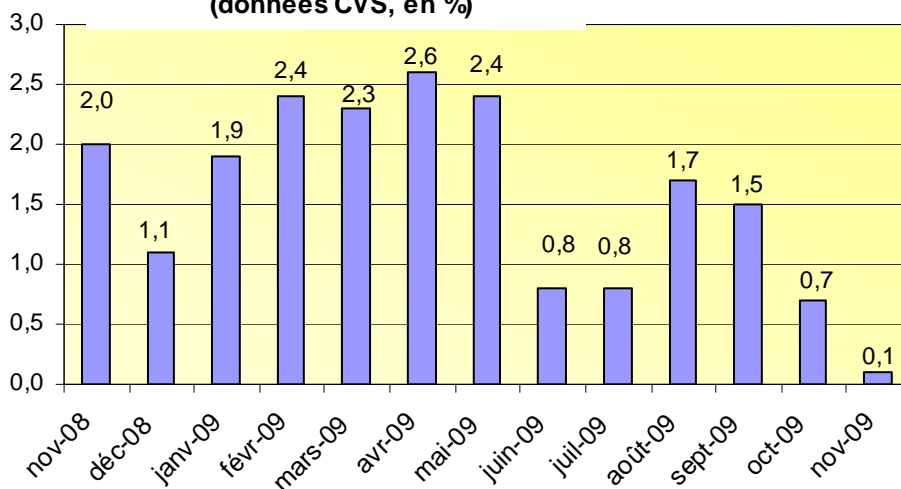


Taux de chômage localisé (%)

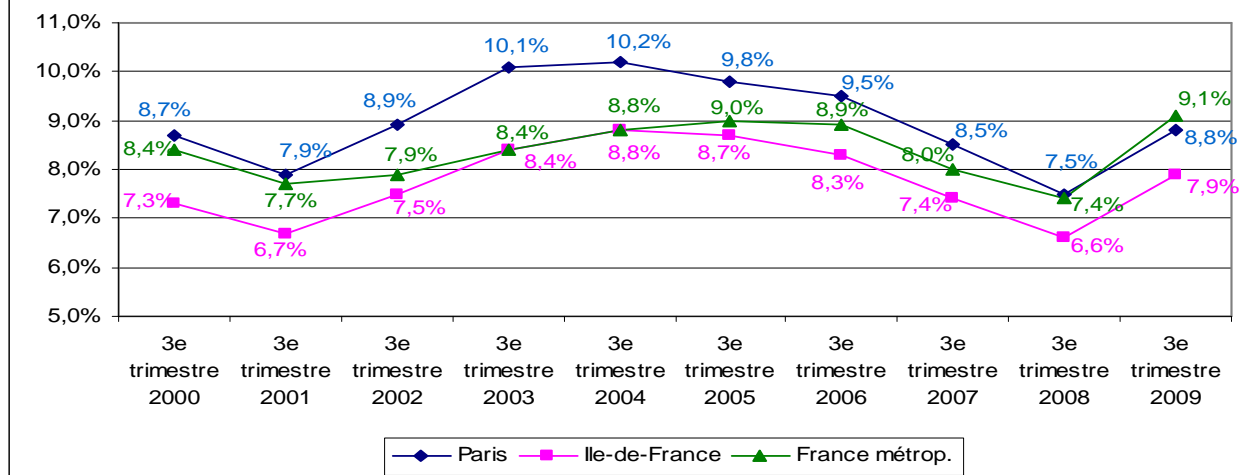


NB : Le taux de chômage, calculé par l'INSEE, a une périodicité et une correction trimestrielle pour les régions et les départements ; le dernier taux disponible est celui du 3^{ème} trimestre 2009, il est provisoire.

Evolution mensuelle DEFM catégorie A (données CVS, en %)



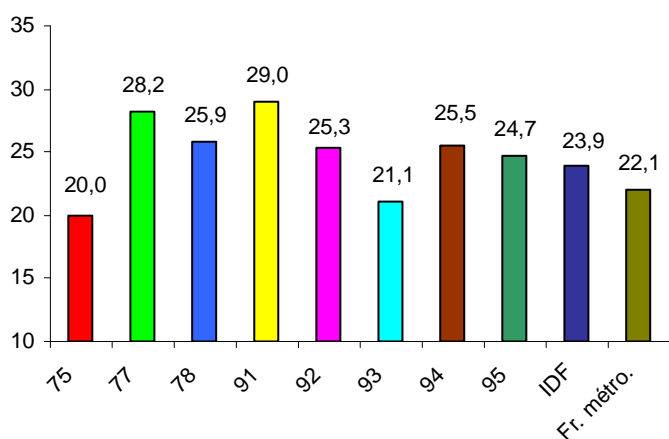
Taux de chômage aux 3èmes trimestres



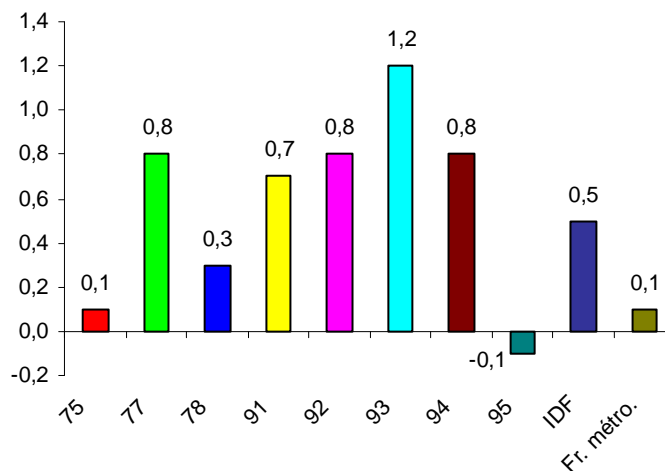
Au mois de novembre 2009, l'évolution mensuelle du chômage (catégorie A) est en hausse dans les départements d'Ile-de-France à l'exception du Val-d'Oise (-0,1 %) : de +0,1 % à Paris à +1,2 % en Seine-Saint-Denis.

L'évolution annuelle de la DEFM (catégorie A) dans les départements franciliens est en hausse : de +20,0 % à Paris à +29,0 % pour l'Essonne.

Evolution annuelle de la DEFM catégorie A (CVS - %)



Evolution mensuelle de la DEFM catégorie A (CVS - %)



Au mois de novembre 2009, le nombre des demandeurs d'emploi âgés de 50 ans et plus en catégorie A augmente de +0,5 % sur un mois ; l'évolution annuelle affiche +18,8 %.

La part des demandeurs d'emploi de 50 ans et plus dans la DEFM totale en catégorie A s'établit à 19,8 % en novembre 2009 (19,7 % en octobre 2009).

Le nombre de jeunes demandeurs d'emploi en catégorie A est en hausse en novembre 2009 par rapport à octobre 2009 : +0,6 %. L'évolution annuelle est de +35,3 %.

La part des demandeurs d'emploi de moins de 25 ans dans la DEFM totale en catégorie A au mois de novembre 2009 est de 7,1 %, comme au mois précédent.

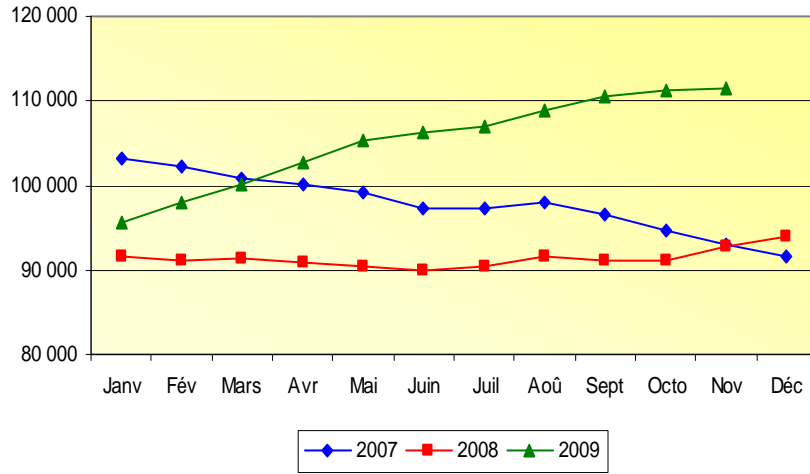
En novembre 2009, le chômage des femmes en catégorie A croît de +0,2 % en évolution mensuelle, portant la hausse annuelle à +17,5 %.

Les femmes demandeurs d'emploi représentent 47,5 % de la DEFM totale en catégorie A au mois de novembre 2009, soit 0,1 point de plus qu'en octobre 2009.

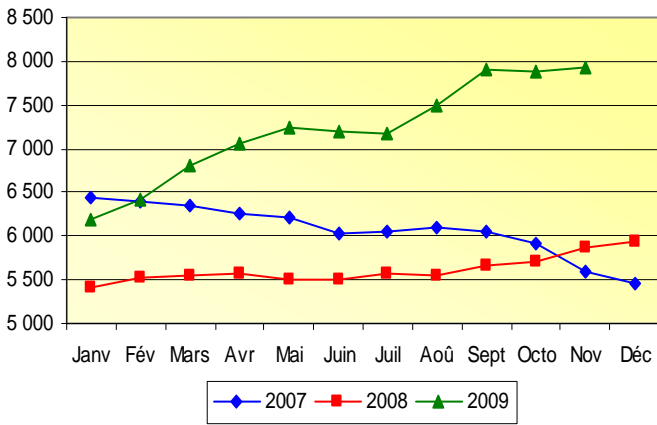
Le chômage de longue durée en catégorie A baisse de -0,8 % en octobre 2009 par rapport à septembre 2009. Sur un an, l'évolution est de +15,2 %.

Les demandeurs d'emploi longue durée correspondent à 31,6 % de l'ensemble de la DEFM en catégorie A en octobre 2009 ; 32,2 % en septembre 2009.

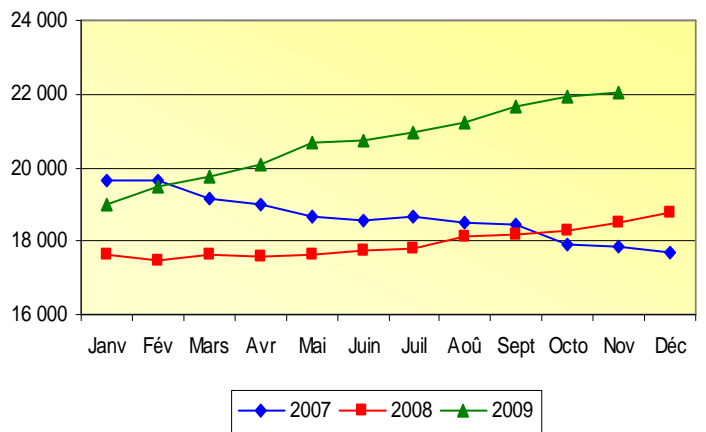
DEFM A - Paris



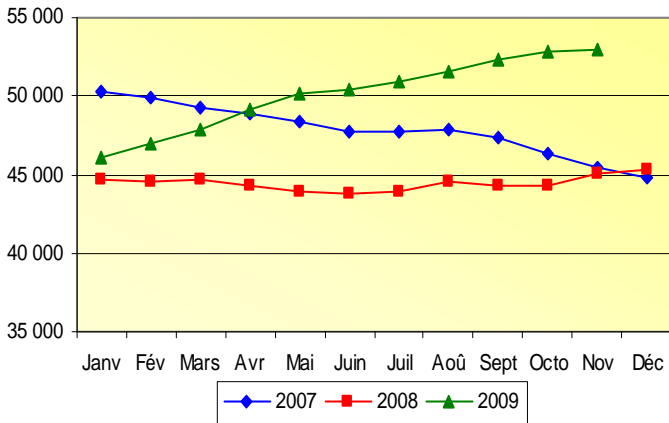
DEFM Jeunes



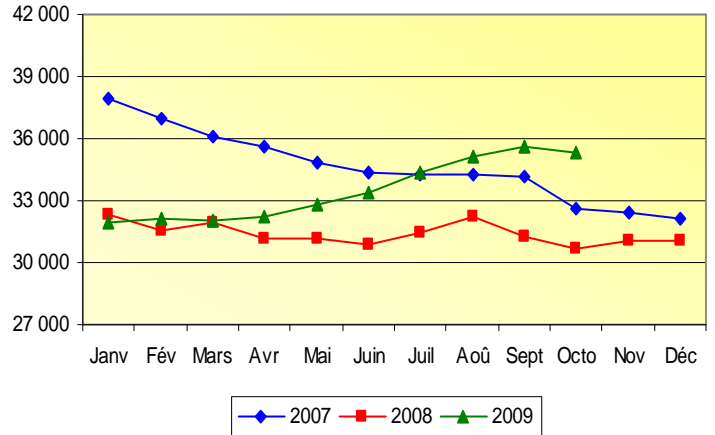
DEFM 50 ans et plus



DEFM Femmes



DEFM Longue durée



Demande d'emploi à Paris par arrondissement

Source : DDTEFP

	Septembre 2009	Evolution trimestrielle	Evolution annuelle
1er arrondissement	869	9,9%	22,7%
2e arrondissement	1 306	13,0%	23,3%
3e arrondissement	2 106	9,7%	21,5%
4e arrondissement	1 392	8,2%	17,3%
5e arrondissement	2 019	10,6%	16,8%
6e arrondissement	1 481	11,4%	18,2%
7e arrondissement	1 853	12,9%	26,4%
8e arrondissement	1 562	8,5%	28,6%
9e arrondissement	3 239	10,4%	23,6%
10e arrondissement	6 027	9,6%	17,9%
11e arrondissement	9 283	13,0%	20,6%
12e arrondissement	6 742	11,3%	23,4%
13e arrondissement	8 305	12,8%	20,3%
14e arrondissement	5 755	14,9%	23,6%
15e arrondissement	8 856	10,2%	24,1%
16e arrondissement	5 687	12,5%	30,1%
17e arrondissement	8 142	11,4%	25,6%
18e arrondissement	13 170	11,4%	19,5%
19e arrondissement	12 227	10,8%	20,4%
20e arrondissement	12 224	11,0%	18,3%
Total	112 245	11,4%	21,6%