

LE CHOMAGE A PARIS EN OCTOBRE 2010

Source : DDTEFP / DARES

En octobre 2010, le chômage à Paris augmente de 0,7 % pour les demandeurs d'emploi inscrits en catégorie A, en données corrigées des variations saisonnières.

PARIS		Octobre 2010	Septembre 2010	Octobre 2009	Evolution sept/octo. 2010 (en %)	Evolution octo. 2009/octo. 2010 (en %)
DEFM	Total catégorie A, données CVS	112 460	111 690	111 150	0,7	1,2
	Total catégories A, B et C, données CVS	166 840	166 810	162 660	0,0	2,6
	Jeunes, catégorie A	7 370	7 330	7 860	0,5	-6,2
	50 ans et plus, catégorie A	23 670	23 390	21 840	1,2	8,4
	Femmes, catégorie A	53 400	52 920	52 640	0,9	1,4
	Longue durée, catégorie A - Sept. 2010/août 2010/sept. 2009	39 420	39 110	34 850	0,8	13,1
OEC	Total	21 770		21 492		1,3
OES	Total	20 468		20 767		-1,4

DEFM : demandeurs d'emploi en fin de mois.

OEC : Offres d'emploi collectées par Pôle emploi.

OES : Offres d'emploi satisfaites.

Evolution mensuelle

Le nombre de demandeurs d'emploi inscrits à Pôle emploi en catégorie A a augmenté de 0,7 % en octobre 2010, soit 770 personnes de plus par rapport au mois précédent. Le nombre de demandeurs d'emploi en catégorie A s'élève à **112 460 au 31 octobre 2010**.

L'évolution mensuelle du chômage à Paris en catégorie A est moins favorable que celles de l'Ile-de-France (-0,1 %) et de la France (-0,8 %).

Evolution annuelle

Sur un an, l'évolution du chômage s'établit à +1,2 % à Paris en catégorie A, résultat qui reste plus favorable que les évolutions régionale (+2,5 %) et nationale (+1,8 %).

Commentaires

Les entrées à Pôle emploi en catégories A, B et C en octobre 2010 (20 534 en données brutes) baissent de -7,1 % sur un an (-10,7 % en Ile-de-France).

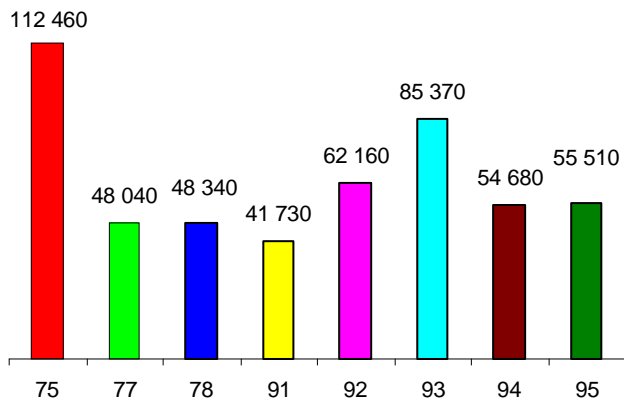
Les sorties de Pôle emploi en catégories A, B et C en octobre 2010 (19 984 en données brutes) croissent de 1,4 % par rapport à octobre 2009 (+0,5 % en Ile-de-France).

Les offres d'emploi collectées par Pôle emploi en octobre 2010 sont en hausse de 1,3 % comparées au mois d'octobre 2009. Les offres d'emplois durables (plus de 6 mois) et temporaires (1 à 6 mois) augmentent, respectivement de +4,3 % et +10,8 %. Les offres d'emplois occasionnels (moins d'1 mois) baissent de -9,8 %.

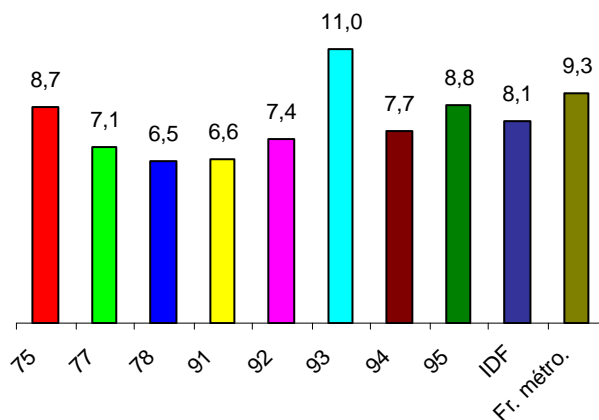
Les offres d'emploi satisfaites baissent de -1,4 % sur un an. Cette baisse concerne les offres d'emplois occasionnels (-10,6 %). Les offres d'emplois durables et temporaires augmentent de +1,4 % et +4,7 %.

Le taux de chômage parisien baisse de -0,4 point au 2^{ème} trimestre 2010 par rapport au 1^{er} trimestre 2010, il s'établit à 8,7 %.

DEFM (données CVS – Catégorie A)

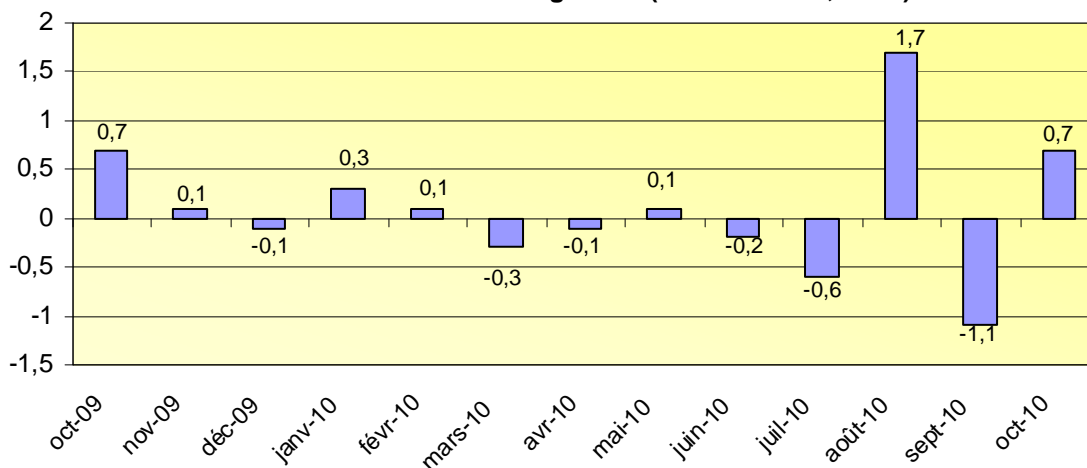


Taux de chômage localisé (%)

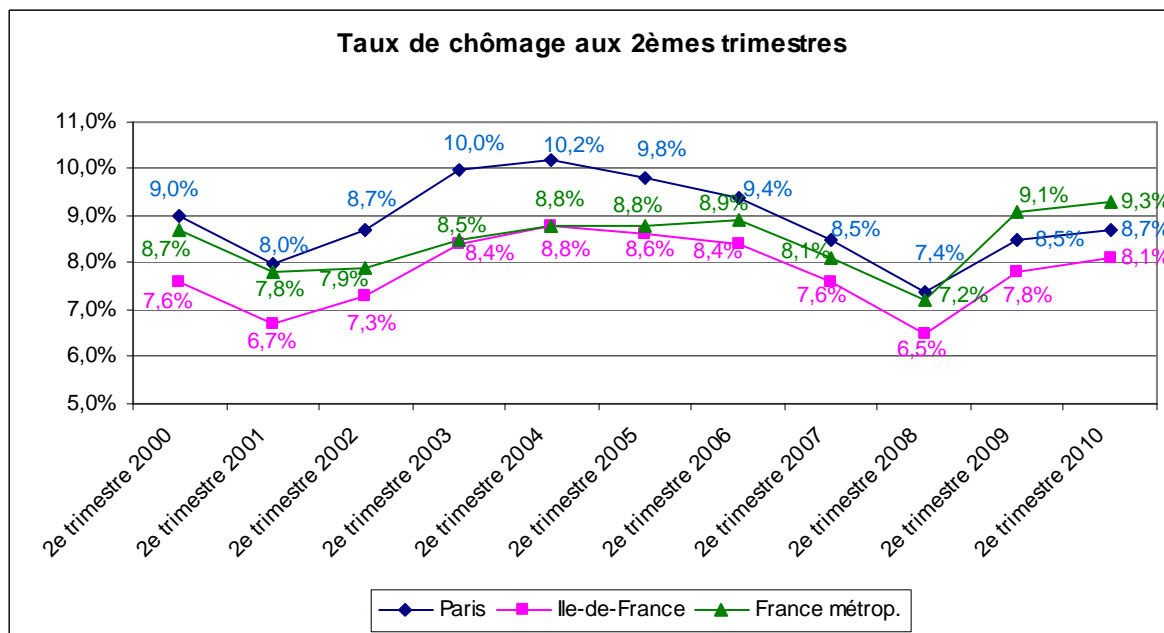


NB : Le taux de chômage, calculé par l'INSEE, a une périodicité et une correction trimestrielle pour les régions et les départements ; le dernier taux disponible est celui du 2^{ème} trimestre 2010, il est provisoire. Le taux de la France métropolitaine est celui du 3^{ème} trimestre 2010.

Evolution mensuelle DEFM catégorie A (données CVS, en %)



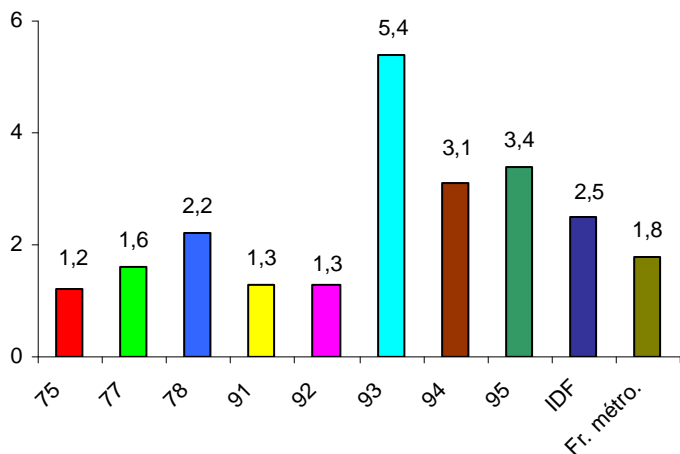
Taux de chômage aux 2èmes trimestres



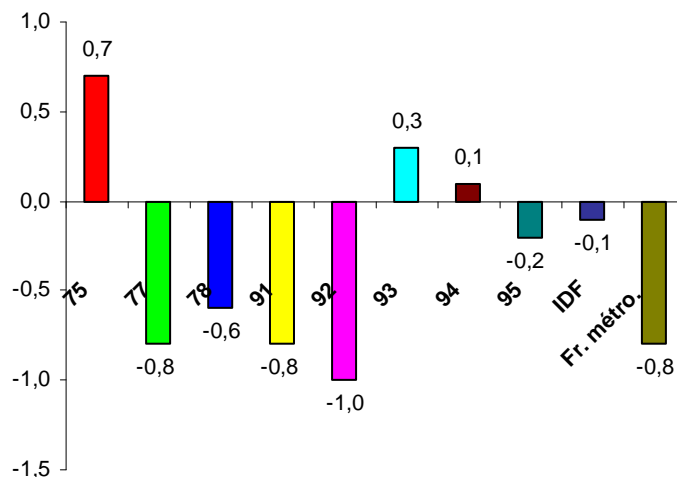
Au mois d'octobre 2010, l'évolution mensuelle du chômage (catégorie A) dans les départements d'Ile-de-France s'échelonne de -1,0 % dans les Hauts-de-Seine à +0,7 % à Paris.

L'évolution annuelle de la DEFM (catégorie A) dans les départements franciliens est en hausse : de +1,2 % à Paris à +5,4 % pour la Seine-Saint-Denis.

Evolution annuelle de la DEFM catégorie A (CVS - %)



Evolution mensuelle de la DEFM catégorie A (CVS - %)



Au mois d'octobre 2010, le nombre des demandeurs d'emploi âgés de 50 ans et plus en catégorie A augmente de 1,2 % par rapport au mois précédent ; l'évolution annuelle affiche +8,4 %.

La part des demandeurs d'emploi de 50 ans et plus dans la DEFM totale en catégorie A s'établit à 21,0 % en octobre 2010, soit 0,1 point de plus qu'en septembre 2010.

Le nombre de jeunes demandeurs d'emploi en catégorie A est en hausse en octobre 2010 par rapport à septembre 2010 : +0,5 %. L'évolution annuelle est de -6,2 %.

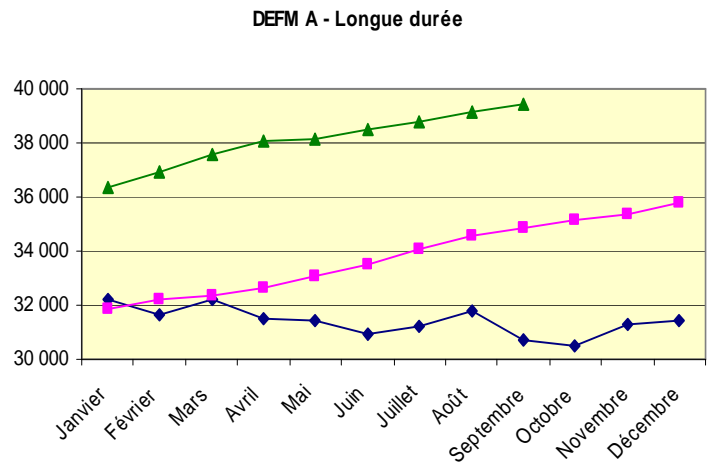
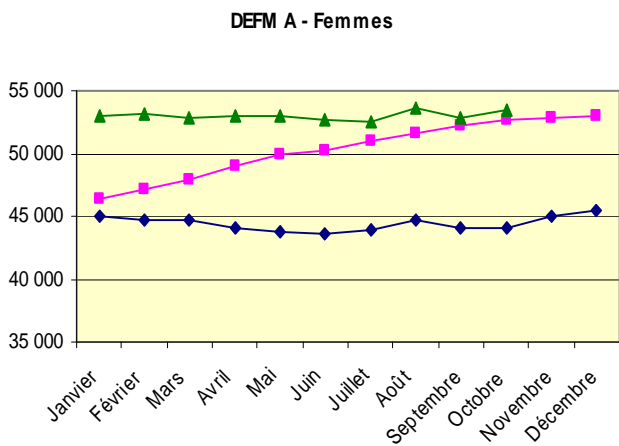
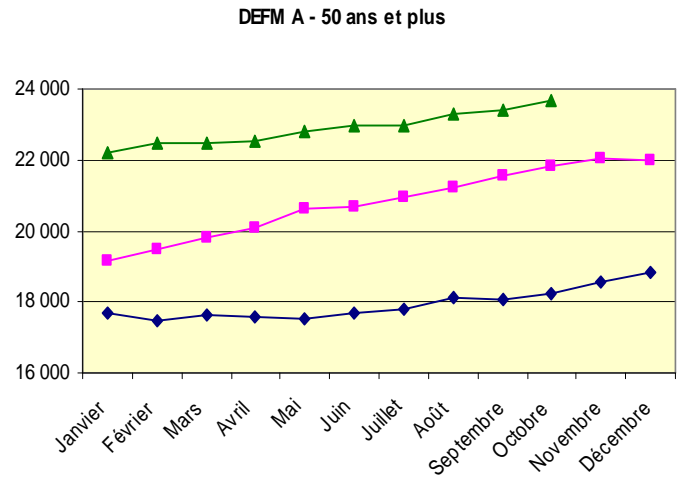
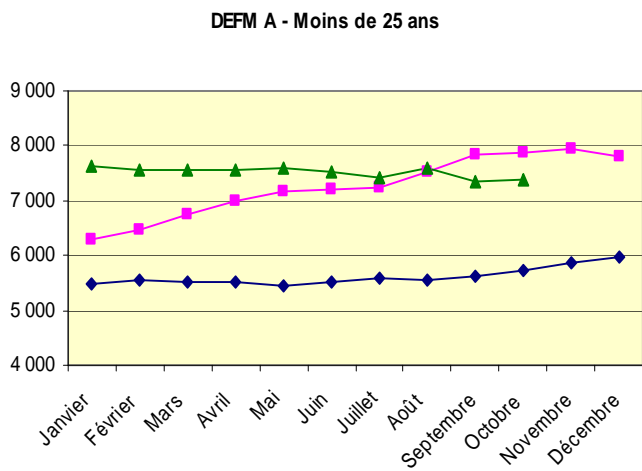
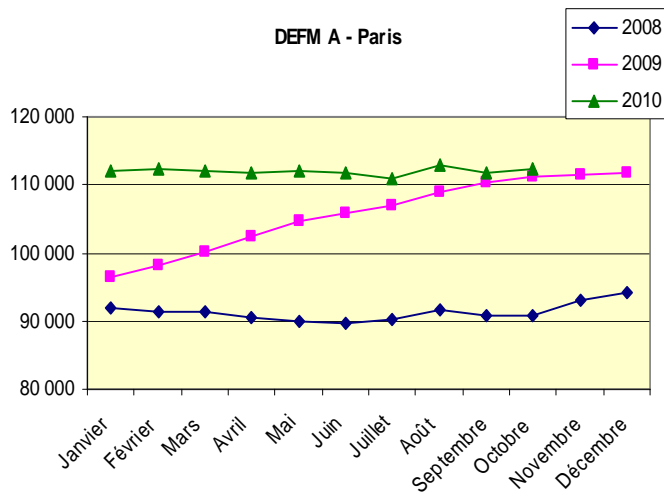
La part des demandeurs d'emploi de moins de 25 ans dans la DEFM totale en catégorie A au mois d'octobre 2010 est de 6,6 %, comme au mois précédent.

En octobre 2010, le chômage des femmes en catégorie A croît de 0,9 % en évolution mensuelle, portant la hausse annuelle à +1,4 %.

Les femmes demandeurs d'emploi représentent 47,5 % de la DEFM totale en catégorie A au mois d'octobre 2010 (0,1 point de plus qu'en septembre 2010).

Le chômage de longue durée en catégorie A augmente de +0,8 % en septembre 2010 par rapport à août 2010. Sur un an, l'évolution est de +13,1 %.

Les demandeurs d'emploi longue durée correspondent à 35,3 % de l'ensemble de la DEFM en catégorie A en septembre 2010 ; soit 0,7 point de plus qu'en août 2010.



Demande d'emploi à Paris par arrondissement - Catégorie A – Septembre 2010

Source : DDTEFP

DEFM - A	Ensemble DEFM		Femmes		Moins de 25 ans		Plus de 50 ans	
	Nombre	Distribution/ Paris	Nombre	Part/Ensemble DEFM de l'arrdt	Nombre	Part/Ensemble DEFM de l'arrdt	Nombre	Part/Ensemble DEFM de l'arrdt
<i>1er arrondissement</i>	883	0,8%	403	45,6%	29	3,3%	169	19,1%
<i>2e arrondissement</i>	1 323	1,2%	566	42,8%	82	6,2%	197	14,9%
<i>3e arrondissement</i>	2 052	1,8%	927	45,2%	113	5,5%	416	20,3%
<i>4e arrondissement</i>	1 354	1,2%	681	50,3%	57	4,2%	282	20,8%
<i>5e arrondissement</i>	2 020	1,8%	1 016	50,3%	96	4,8%	401	19,9%
<i>6e arrondissement</i>	1 465	1,3%	792	54,1%	71	4,8%	328	22,4%
<i>7e arrondissement</i>	1 800	1,6%	960	53,3%	91	5,1%	424	23,6%
<i>8e arrondissement</i>	1 553	1,4%	780	50,2%	86	5,5%	348	22,4%
<i>9e arrondissement</i>	3 178	2,8%	1 545	48,6%	188	5,9%	621	19,5%
<i>10e arrondissement</i>	6 130	5,4%	2 818	46,0%	411	6,7%	1 155	18,8%
<i>11e arrondissement</i>	9 247	8,1%	4 443	48,0%	662	7,2%	1 688	18,3%
<i>12e arrondissement</i>	6 856	6,0%	3 109	45,3%	557	8,1%	1 392	20,3%
<i>13e arrondissement</i>	8 408	7,4%	3 885	46,2%	745	8,9%	1 842	21,9%
<i>14e arrondissement</i>	5 766	5,1%	2 899	50,3%	500	8,7%	1 205	20,9%
<i>15e arrondissement</i>	9 310	8,2%	4 829	51,9%	663	7,1%	1 926	20,7%
<i>16e arrondissement</i>	5 680	5,0%	2 897	51,0%	279	4,9%	1 386	24,4%
<i>17e arrondissement</i>	8 040	7,1%	3 926	48,8%	567	7,1%	1 621	20,2%
<i>18e arrondissement</i>	13 399	11,8%	6 253	46,7%	1 071	8,0%	2 536	18,9%
<i>19e arrondissement</i>	12 654	11,1%	6 022	47,6%	1 298	10,3%	2 562	20,2%
<i>20e arrondissement</i>	12 519	11,0%	6 001	47,9%	1 081	8,6%	2 485	19,8%