

LE CHOMAGE A PARIS EN MARS 2011

Source : DDTEFP / DARES

En mars 2011, le chômage à Paris baisse de -1,4 % pour les demandeurs d'emploi inscrits en catégorie A, en données corrigées des variations saisonnières.

PARIS		Mars 2011	Février 2011	Mars 2010	Evolution fév. 2011/mars 2011 (en %)	Evolution mars 2010/mars 2011 (en %)
DEFM	Total catégorie A, données CVS	112 190	113 840	111 940	-1,4	0,2
	Total catégories A, B et C, données CVS	167 820	168 520	165 780	-0,4	1,2
	Jeunes, catégorie A	7 070	7 390	7 570	-4,3	-6,6
	50 ans et plus, catégorie A	24 240	24 330	22 490	-0,4	7,8
	Femmes, catégorie A	53 470	54 410	52 950	-1,7	1,0
	Longue durée, catégorie A - Fév. 2011/janv.2011/fév. 2010	41 940	41 110	36 950	2,0	13,5
					Variation trimestrielle sur 3 mois glissants	Variation annuelle sur 3 mois glissants
OEC	Total	23 370	21 020	20 660	8,1	2,8

DEFM : demandeurs d'emploi en fin de mois. OEC : Offres d'emploi collectées par Pôle emploi.

Evolution mensuelle

Le nombre de demandeurs d'emploi inscrits à Pôle emploi en catégorie A a baissé de -1,4 % en mars 2011, soit 1 650 personnes de moins qu'au mois précédent. Le nombre de demandeurs d'emploi en catégorie A s'élève à **112 190 au 31 mars 2011**.

L'évolution mensuelle du chômage à Paris en catégorie A est de -1,4 % ; celles de la région Ile-de-France et de la France sont respectivement de -0,9 % et -0,8 %.

Evolution annuelle

Sur un an, l'évolution du chômage s'établit à **+0,2 % à Paris en catégorie A** ; +1,9 % pour l'Ile-de-France et +0,7 % pour la France.

Commentaires

18 496 entrées à Pôle emploi sont comptabilisées en catégories A, B et C en mars 2011 (données brutes), soit -2,4 % en variation annuelle sur trois mois glissants.

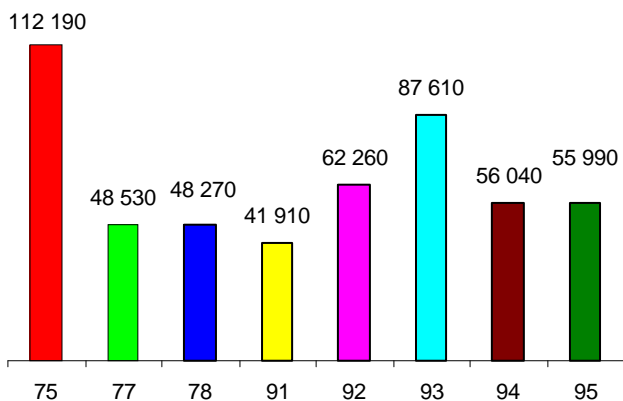
Les sorties de Pôle emploi en catégories A, B et C en mars 2011 (19 272 en données brutes) augmentent de 3,1 % en variation annuelle sur trois mois glissants.

Les offres d'emploi collectées par Pôle emploi en mars 2011 sont en hausse de 8,1 % en variation trimestrielle sur trois mois glissants et de 2,8 % en variation annuelle sur trois mois glissants. Les offres

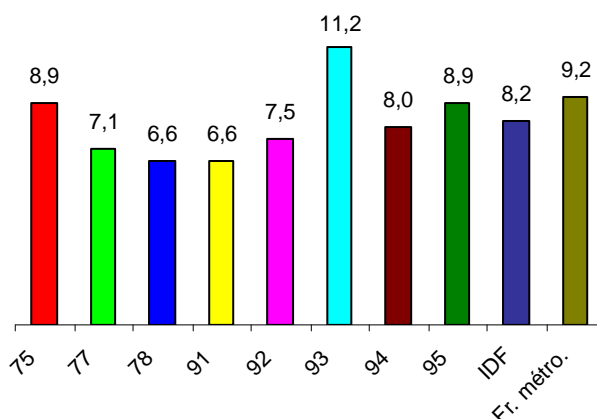
d'emplois non durables (moins de 6 mois) croissent de 2,9 % en variation trimestrielle sur trois mois glissants et baissent de -5,3 % en variation annuelle sur trois mois glissants. Les offres d'emplois durables (plus de 6 mois) augmentent respectivement de +13,2 % et +11,1 %.

Le taux de chômage parisien augmente de 0,1 point au 4^{ème} trimestre 2010 par rapport au 3^{ème} trimestre 2010, il s'établit à 8,9 %.

DEFM (données CVS – Catégorie A)

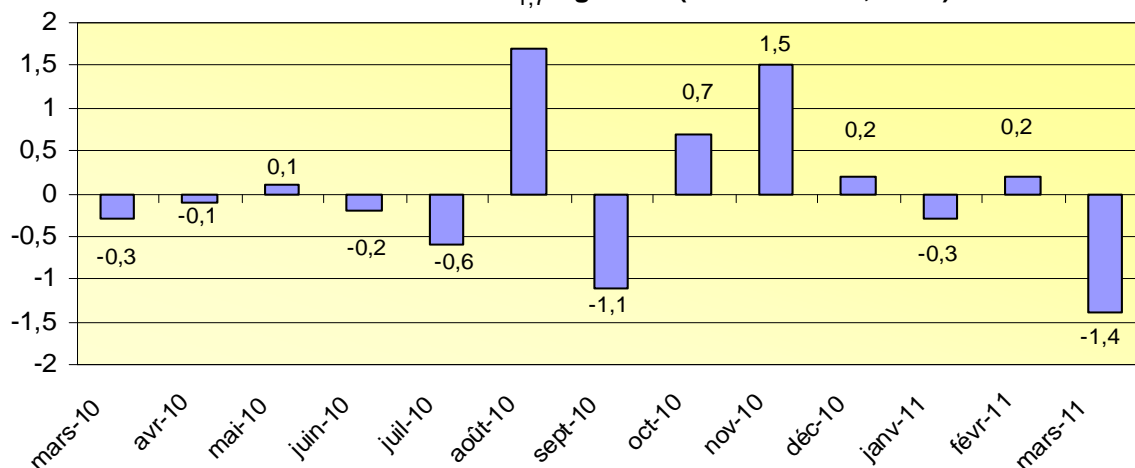


Taux de chômage localisé (%)

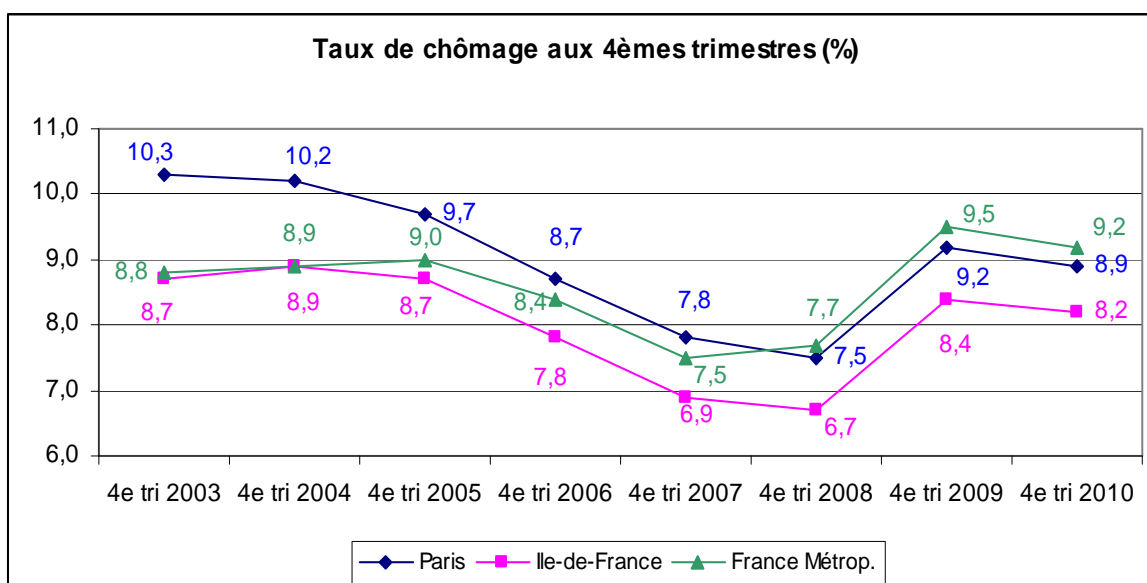


NB : Le taux de chômage, calculé par l'INSEE, a une périodicité et une correction trimestrielle pour les régions et les départements ; le dernier taux disponible est celui du 4^{ème} trimestre 2010, il est provisoire.

Evolution mensuelle DEFM catégorie A (données CVS, en %)



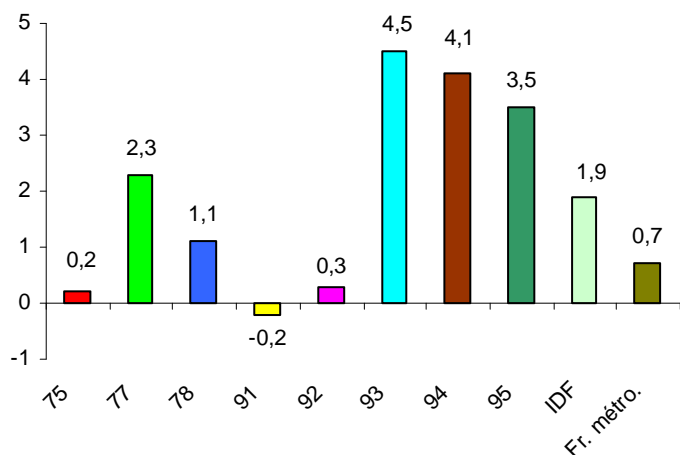
Taux de chômage aux 4èmes trimestres (%)



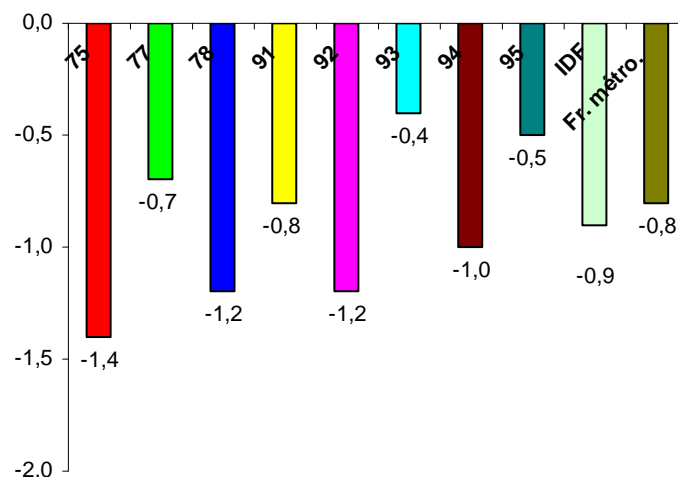
Au mois de mars 2011, l'évolution mensuelle du chômage (catégorie A) est en baisse dans tous les départements d'Ile-de-France : de -0,4 % pour la Seine-Saint-Denis à -1,4 % à Paris.

A l'exception de l'Essonne (-0,2 %), l'évolution annuelle de la DEFM (catégorie A) dans les départements franciliens est en hausse : de +0,2 % à Paris à +4,5 % pour la Seine-Saint-Denis.

**Evolution annuelle de la DEFM catégorie A
(CVS - %)**



**Evolution mensuelle de la DEFM catégorie A
(CVS - %)**



Au mois de mars 2011, le nombre des demandeurs d'emploi âgés de 50 ans et plus en catégorie A baisse de -0,4 % par rapport au mois précédent ; l'évolution annuelle affiche +7,8 %.

La part des demandeurs d'emploi de 50 ans et plus dans la DEFM totale en catégorie A s'établit à 21,6 % en mars 2011, soit 0,2 point de plus qu'en février 2011.

Le nombre de jeunes demandeurs d'emploi en catégorie A décroît de -4,3 % en mars par rapport à février 2011. L'évolution annuelle est de -6,6 %.

La part des demandeurs d'emploi de moins de 25 ans dans la DEFM totale en catégorie A au mois de mars 2011 est de 6,3 %, soit 0,2 point de moins qu'en février 2011.

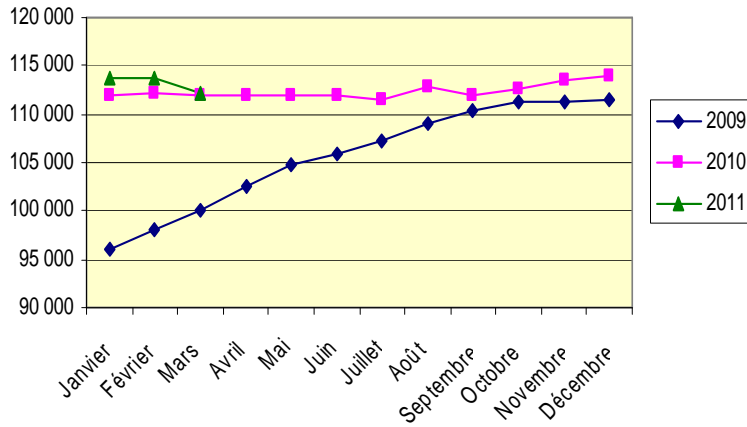
En mars 2011, le chômage des femmes en catégorie A baisse de -1,7 % en évolution mensuelle, ramenant la hausse annuelle à +1,0 %.

Les femmes demandeurs d'emploi représentent 47,7 % de la DEFM totale en catégorie A au mois de mars 2011 (47,8 % en février 2011).

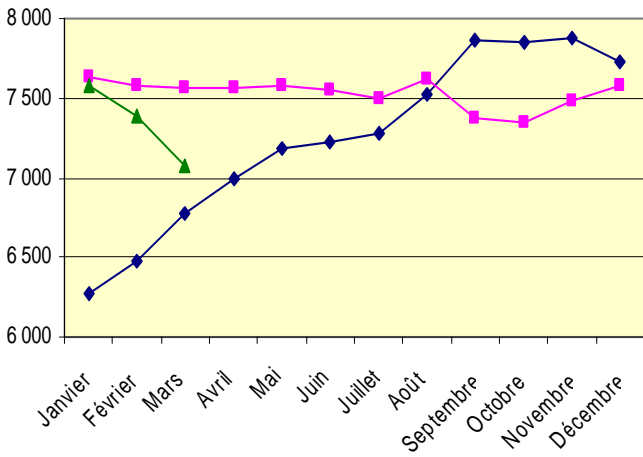
Le chômage de longue durée en catégorie A augmente de +2,0 % en février par rapport à janvier 2011. Sur un an, l'évolution est de +13,5 %.

Les demandeurs d'emploi longue durée correspondent à 36,8 % de l'ensemble de la DEFM en catégorie A en février 2011 ; soit 1,4 points de moins qu'en janvier 2011.

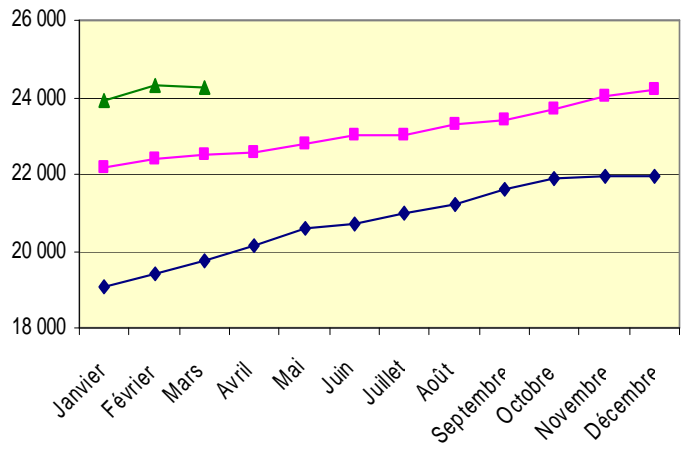
DEFM A - Paris



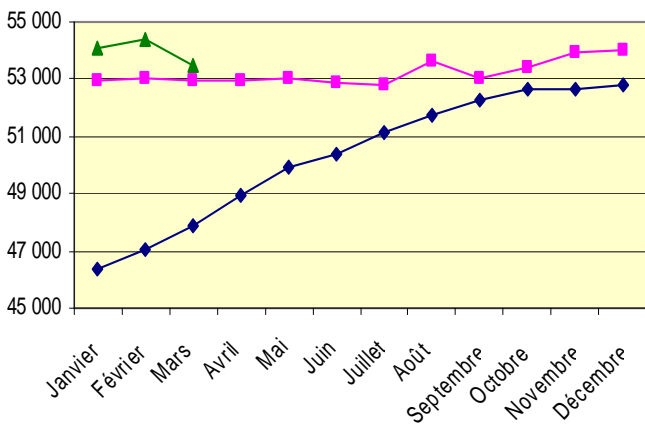
DEFM A - Moins de 25 ans



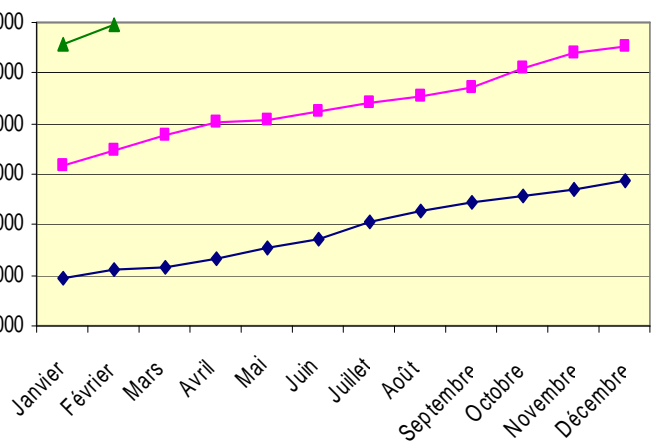
DEFM A - 50 ans et plus



DEFM A - Femmes



DEFM A - Longue durée



Demande d'emploi à Paris par arrondissement - Catégorie A – Décembre 2010

Source : DDTEFP

DEFM - A	Ensemble DEFM		Femmes		Moins de 25 ans		Plus de 50 ans	
	Nombre	Distribution/ Paris	Nombre	Part/Ensemble DEFM de l'arrdt	Nombre	Part/Ensemble DEFM de l'arrdt	Nombre	Part/Ensemble DEFM de l'arrdt
<i>1er arrondissement</i>	858	0,8%	384	44,8%	44	5,1%	166	19,3%
<i>2e arrondissement</i>	1 284	1,2%	535	41,7%	85	6,6%	199	15,5%
<i>3e arrondissement</i>	1 983	1,8%	875	44,1%	114	5,7%	383	19,3%
<i>4e arrondissement</i>	1 363	1,2%	687	50,4%	83	6,1%	277	20,3%
<i>5e arrondissement</i>	1 943	1,7%	947	48,7%	113	5,8%	368	18,9%
<i>6e arrondissement</i>	1 417	1,3%	748	52,8%	84	5,9%	312	22,0%
<i>7e arrondissement</i>	1 837	1,6%	953	51,9%	98	5,3%	420	22,9%
<i>8e arrondissement</i>	1 532	1,4%	783	51,1%	90	5,9%	337	22,0%
<i>9e arrondissement</i>	3 070	2,8%	1 479	48,2%	186	6,1%	577	18,8%
<i>10e arrondissement</i>	5 931	5,3%	2 677	45,1%	419	7,1%	1 094	18,4%
<i>11e arrondissement</i>	8 976	8,0%	4 238	47,2%	659	7,3%	1 639	18,3%
<i>12e arrondissement</i>	6 736	6,0%	2 966	44,0%	566	8,4%	1 320	19,6%
<i>13e arrondissement</i>	8 423	7,6%	3 873	46,0%	800	9,5%	1 848	21,9%
<i>14e arrondissement</i>	5 654	5,1%	2 734	48,4%	493	8,7%	1 219	21,6%
<i>15e arrondissement</i>	9 020	8,1%	4 588	50,9%	649	7,2%	1 843	20,4%
<i>16e arrondissement</i>	5 521	5,0%	2 835	51,3%	326	5,9%	1 331	24,1%
<i>17e arrondissement</i>	7 939	7,1%	3 858	48,6%	571	7,2%	1 583	19,9%
<i>18e arrondissement</i>	13 131	11,8%	5 921	45,1%	1 089	8,3%	2 500	19,0%
<i>19e arrondissement</i>	12 548	11,3%	5 842	46,6%	1 315	10,5%	2 611	20,8%
<i>20e arrondissement</i>	12 361	11,1%	5 749	46,5%	1 130	9,1%	2 456	19,9%