

LE CHOMAGE A PARIS EN MAI 2011

Source : DDTEFP / DARES

En mai 2011, le chômage à Paris augmente de 0,3 % pour les demandeurs d'emploi inscrits en catégorie A, en données corrigées des variations saisonnières.

PARIS		Mai 2011	Avril 2011	Mai 2010	Evolution avril 2011/mai 2011 (en %)	Evolution mai 2010/mai 2011 (en %)
DEFM	Total catégorie A, données CVS	111 120	110 820	111 930	0,3	-0,7
	Total catégories A, B et C, données CVS	168 370	166 470	165 730	1,1	1,6
	Jeunes, catégorie A	7 160	6 960	7 580	2,9	-5,5
	50 ans et plus, catégorie A	24 340	24 120	22 800	0,9	6,8
	Femmes, catégorie A	53 100	52 940	53 000	0,3	0,2
	Longue durée, catégorie A - Avril 2011/mars 2011/avril 2010	41 290	41 660	38 070	-0,9	8,5
					Variation trimestrielle sur 3 mois glissants	Variation annuelle sur 3 mois glissants
OEC	Total	25 070	17 800	20 170	13,2	9,0

DEFM : demandeurs d'emploi en fin de mois. OEC : Offres d'emploi collectées par Pôle emploi.

Evolution mensuelle

Le nombre de demandeurs d'emploi inscrits à Pôle emploi en catégorie A a augmenté de 0,3 % en mai 2011, soit 300 personnes de plus qu'au mois précédent. Le nombre de demandeurs d'emploi en catégorie A s'élève à **111 120 au 31 mai 2011**.

L'évolution mensuelle du chômage à Paris en catégorie A est identique à celle de la région Ile-de-France quand l'évolution pour la France est de +0,7 %.

Evolution annuelle

Sur un an, l'évolution du chômage s'établit à **-0,7 % à Paris en catégorie A** ; +1,1 % pour l'Ile-de-France et +0,3 % pour la France.

Commentaires

17 664 entrées à Pôle emploi sont comptabilisées en catégories A, B et C en mai 2011 (données brutes), soit -0,2 % en variation annuelle sur trois mois glissants.

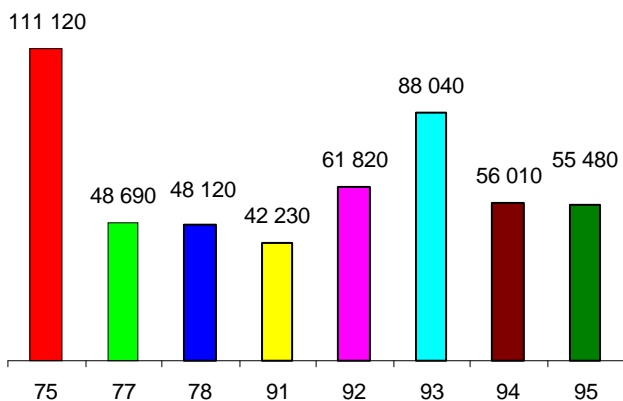
Les sorties de Pôle emploi en catégories A, B et C en mai 2011 (16 849 en données brutes) augmentent de 1,9 % en variation annuelle sur trois mois glissants.

Les offres d'emploi collectées par Pôle emploi en mai 2011 sont en hausse de 13,2 % en variation trimestrielle sur trois mois glissants et de 9,0 % en variation annuelle sur trois mois glissants. Les offres

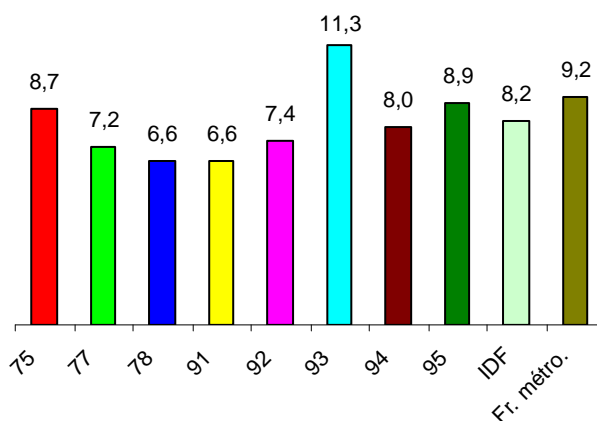
d'emplois non durables (moins de 6 mois) croissent de 21,5 % en variation trimestrielle sur trois mois glissants et de 12,3 % en variation annuelle sur trois mois glissants. Les offres d'emplois durables (plus de 6 mois) augmentent respectivement de +6,0 % et +5,9 %.

Le taux de chômage parisien baisse de -0,3 point au 1^{er} trimestre 2011 par rapport au 4^{ème} trimestre 2010, il s'établit à 8,7 %.

DEFM (données CVS – Catégorie A)

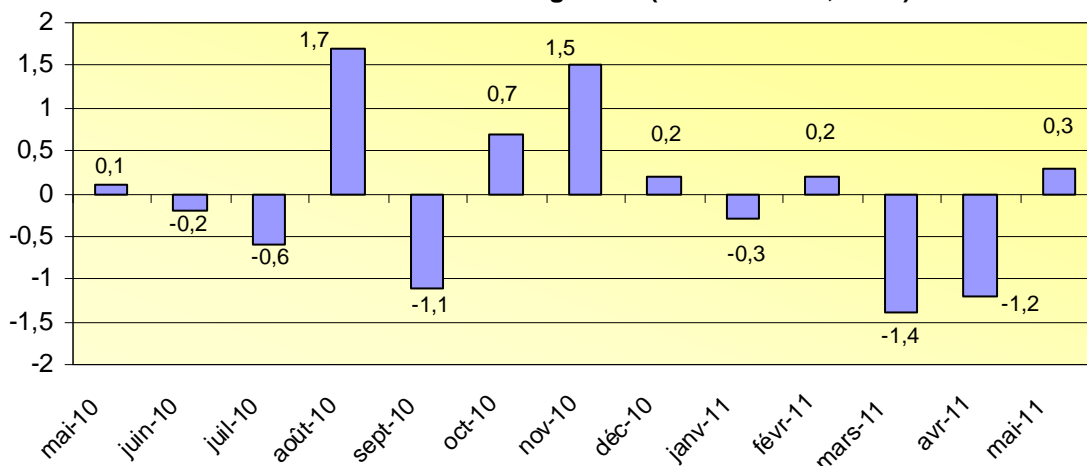


Taux de chômage localisé (%)

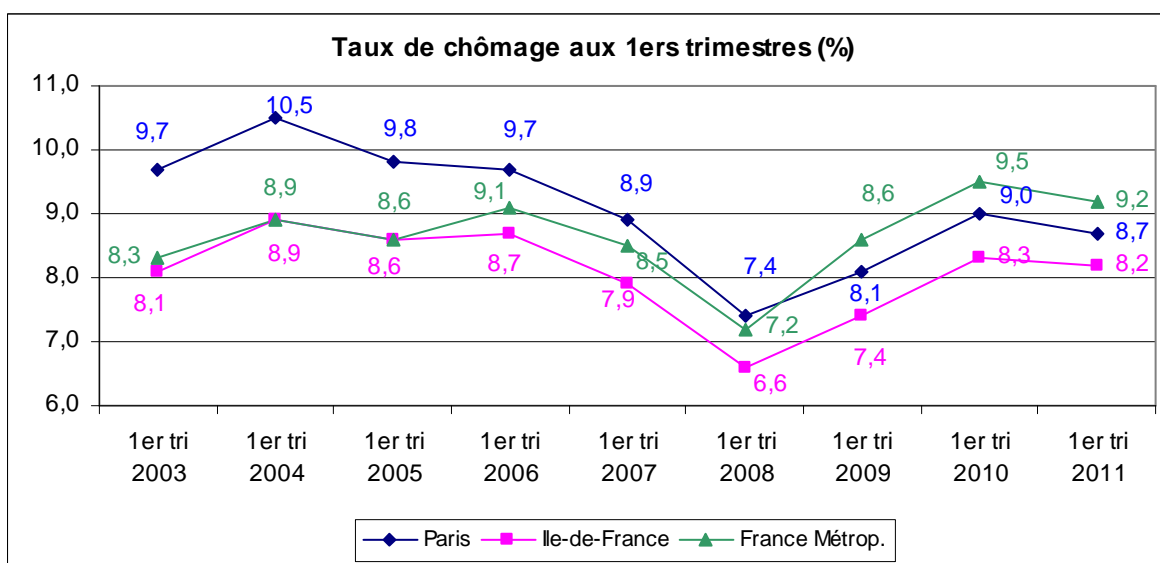


NB : Le taux de chômage, calculé par l'INSEE, a une périodicité et une correction trimestrielle pour les régions et les départements ; le dernier taux disponible est celui du 1^{er} trimestre 2011, il est provisoire.

Evolution mensuelle DEFM catégorie A (données CVS, en %)



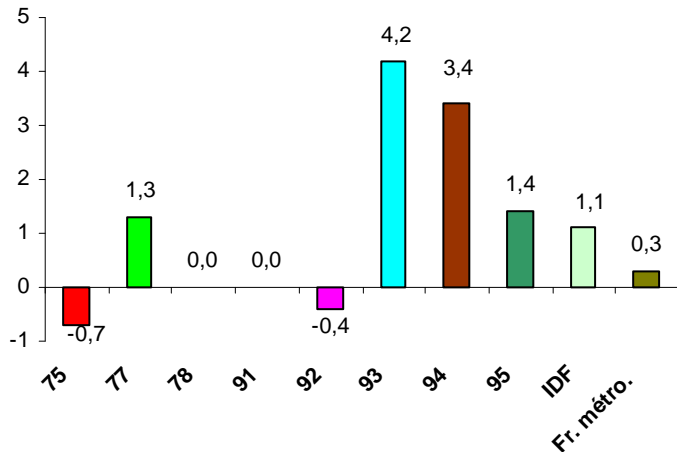
Taux de chômage aux 1ers trimestres (%)



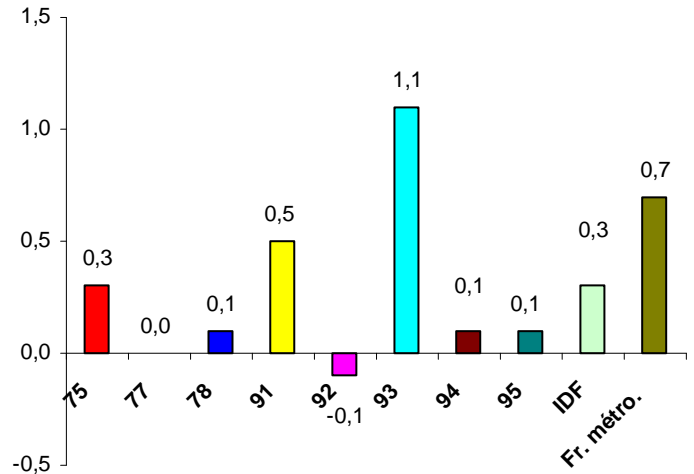
Au mois de mai 2011, l'évolution mensuelle du chômage (catégorie A) est en légère baisse dans les Hauts-de-Seine (-0,1 %) et stable en Seine-et-Marne. Elle augmente dans les autres départements d'Ile-de-France : de +0,1 % pour les Yvelines, le Val-de-Marne et le Val d'Oise à +1,1 % en Seine-Saint-Denis.

L'évolution annuelle de la DEFM (catégorie A) dans les départements franciliens s'échelonne de -0,7 % à Paris à +4,2 % pour la Seine-Saint-Denis.

Evolution annuelle de la DEFM catégorie A (CVS - %)



Evolution mensuelle de la DEFM catégorie A (CVS - %)



Au mois de mai 2011, le nombre des demandeurs d'emploi âgés de 50 ans et plus en catégorie A augmente de 0,9 % par rapport au mois précédent ; l'évolution annuelle affiche +6,8 %.

La part des demandeurs d'emploi de 50 ans et plus dans la DEFM totale en catégorie A s'établit à 21,9 % en mai 2011, soit 0,1 point de plus qu'en avril 2011.

Le nombre de jeunes demandeurs d'emploi en catégorie A croît de 2,9 % en mai par rapport à avril 2011. L'évolution annuelle est de -5,5 %.

La part des demandeurs d'emploi de moins de 25 ans dans la DEFM totale en catégorie A au mois de mai 2011 est de 6,4 % (6,3 % en avril 2011).

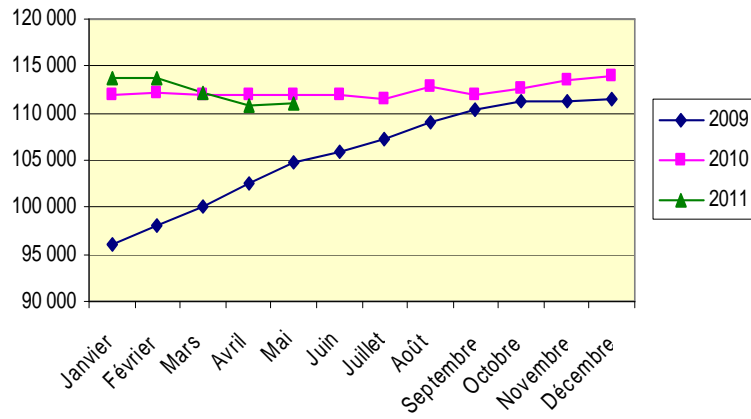
En mai 2011, le chômage des femmes en catégorie A est en hausse de 0,3 % en évolution mensuelle, portant la hausse annuelle à +0,2 %.

Les femmes demandeurs d'emploi représentent 47,8 % de la DEFM totale en catégorie A au mois de mai 2011, contre 47,7 % au mois précédent.

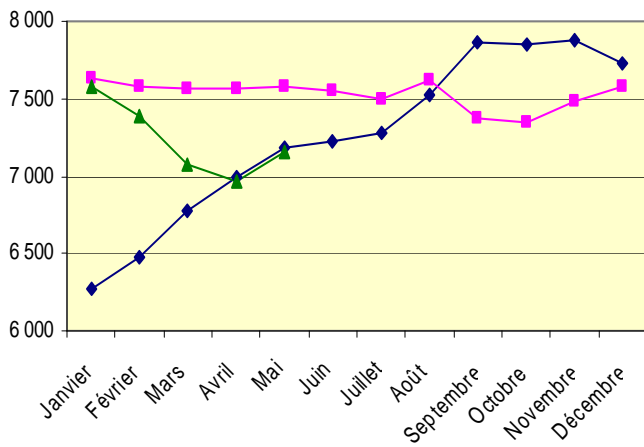
Le chômage de longue durée en catégorie A a connu une baisse de -0,9 % en avril par rapport à mars 2011. Sur un an, l'évolution est de +8,5 %.

Les demandeurs d'emploi longue durée correspondent à 37,3 % de l'ensemble de la DEFM en catégorie A en avril 2011, soit 0,2 point de plus qu'en mars 2011.

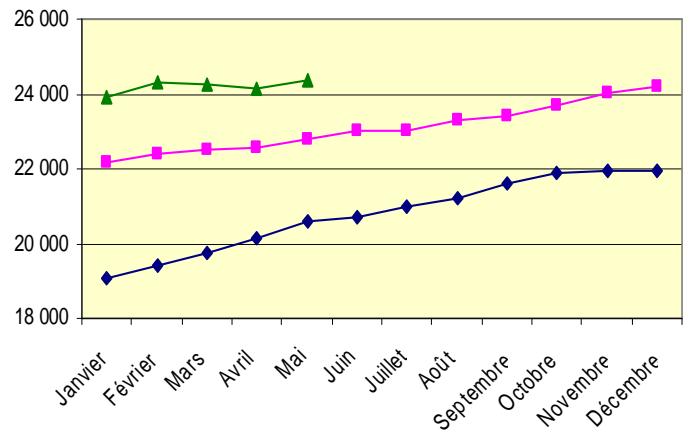
DEFM A - Paris



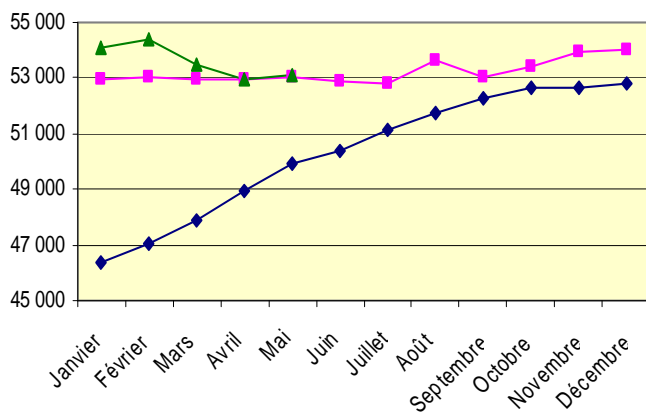
DEFM A - Moins de 25 ans



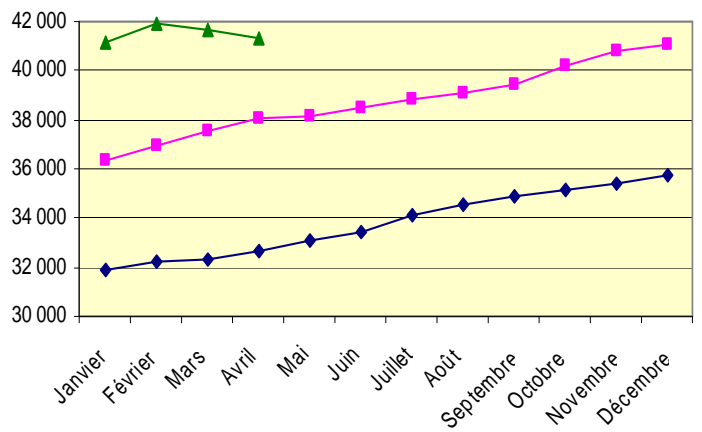
DEFM A - 50 ans et plus



DEFM A - Femmes



DEFM A - Longue durée



Demande d'emploi à Paris par arrondissement - Catégorie A – Décembre 2010

Source : DDTEFP

DEFM - A	Ensemble DEFM		Femmes		Moins de 25 ans		Plus de 50 ans	
	Nombre	Distribution/ Paris	Nombre	Part/Ensemble DEFM de l'arrdt	Nombre	Part/Ensemble DEFM de l'arrdt	Nombre	Part/Ensemble DEFM de l'arrdt
<i>1er arrondissement</i>	858	0,8%	384	44,8%	44	5,1%	166	19,3%
<i>2e arrondissement</i>	1 284	1,2%	535	41,7%	85	6,6%	199	15,5%
<i>3e arrondissement</i>	1 983	1,8%	875	44,1%	114	5,7%	383	19,3%
<i>4e arrondissement</i>	1 363	1,2%	687	50,4%	83	6,1%	277	20,3%
<i>5e arrondissement</i>	1 943	1,7%	947	48,7%	113	5,8%	368	18,9%
<i>6e arrondissement</i>	1 417	1,3%	748	52,8%	84	5,9%	312	22,0%
<i>7e arrondissement</i>	1 837	1,6%	953	51,9%	98	5,3%	420	22,9%
<i>8e arrondissement</i>	1 532	1,4%	783	51,1%	90	5,9%	337	22,0%
<i>9e arrondissement</i>	3 070	2,8%	1 479	48,2%	186	6,1%	577	18,8%
<i>10e arrondissement</i>	5 931	5,3%	2 677	45,1%	419	7,1%	1 094	18,4%
<i>11e arrondissement</i>	8 976	8,0%	4 238	47,2%	659	7,3%	1 639	18,3%
<i>12e arrondissement</i>	6 736	6,0%	2 966	44,0%	566	8,4%	1 320	19,6%
<i>13e arrondissement</i>	8 423	7,6%	3 873	46,0%	800	9,5%	1 848	21,9%
<i>14e arrondissement</i>	5 654	5,1%	2 734	48,4%	493	8,7%	1 219	21,6%
<i>15e arrondissement</i>	9 020	8,1%	4 588	50,9%	649	7,2%	1 843	20,4%
<i>16e arrondissement</i>	5 521	5,0%	2 835	51,3%	326	5,9%	1 331	24,1%
<i>17e arrondissement</i>	7 939	7,1%	3 858	48,6%	571	7,2%	1 583	19,9%
<i>18e arrondissement</i>	13 131	11,8%	5 921	45,1%	1 089	8,3%	2 500	19,0%
<i>19e arrondissement</i>	12 548	11,3%	5 842	46,6%	1 315	10,5%	2 611	20,8%
<i>20e arrondissement</i>	12 361	11,1%	5 749	46,5%	1 130	9,1%	2 456	19,9%