

## LE CHOMAGE A PARIS EN JUIN 2011

Source : DDTEFP / DARES

*En Juin 2011, le chômage à Paris augmente de +0,7 % pour les demandeurs d'emploi inscrits en catégorie A, en données corrigées des variations saisonnières.*

PARIS		Juin 2011	Mai 2011	Juin 2010	Evolution mai 2011/juin 2011 (en %)	Evolution juin 2010/juin 2011 (en %)
DEFM	Total catégorie A, données CVS	<b>111 880</b>	111 120	111 840	0,7	0
	Total catégories A, B et C, données CVS	<b>167 800</b>	<b>168 370</b>	165 800	-0,3	1,2
	Jeunes, catégorie A	<b>7 240</b>	<b>7 160</b>	7 550	1,1	-4,1
	50 ans et plus, catégorie A	<b>24 580</b>	<b>24 340</b>	22 990	1,0	6,9
	Femmes, catégorie A	<b>53 540</b>	<b>53 100</b>	52 860	0,8	1,3
	Longue durée, catégorie A - mai 2011/avril 2011/mai 2010	<b>40 670</b>	<b>41 290</b>	38 130	-1,5	6,7
					<b>Variation trimestrielle sur 3 mois glissants</b>	<b>Variation annuelle sur 3 mois glissants</b>
OEC	Total	<b>17 830</b>	25 070	21 550	-2,8	1,5

DEFM : demandeurs d'emploi en fin de mois. OEC : Offres d'emploi collectées par Pôle emploi.

### Evolution mensuelle

Le nombre de demandeurs d'emploi inscrits à Pôle emploi en catégorie A a augmenté de **0,7 % en juin 2011**, soit 760 personnes de plus qu'au mois précédent. Le nombre de demandeurs d'emploi en catégorie A s'élève à **111 880 au 31 juin 2011**.

L'évolution mensuelle du chômage à Paris en catégorie A est de +0,7%, celle de la région Ile-de-France est de +1,2%, et pour la France +1,3 %.

### Evolution annuelle

Sur un an, l'évolution du chômage est stable (0%) à Paris en catégorie A ; +2,2 % pour l'Ile-de-France et +1,5 % pour la France.

### Commentaires

14 770 entrées à Pôle emploi sont comptabilisées en catégories A, B et C en juin 2011 (données brutes), soit -2,9 % en variation annuelle sur trois mois glissants.

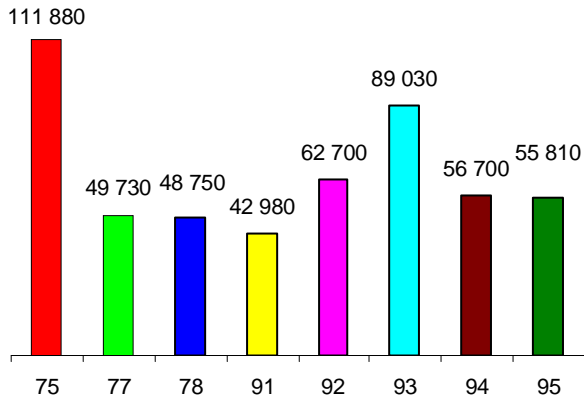
Les sorties de Pôle emploi en catégories A, B et C en juin 2011 (16 781 en données brutes) baissent de -1,1 % en variation annuelle sur trois mois glissants.

Les offres d'emploi collectées par Pôle emploi en juin 2011 sont en baisse de -2,8 % en variation trimestrielle sur trois mois glissants et de -1,5 % en variation annuelle sur trois mois glissants. Les offres

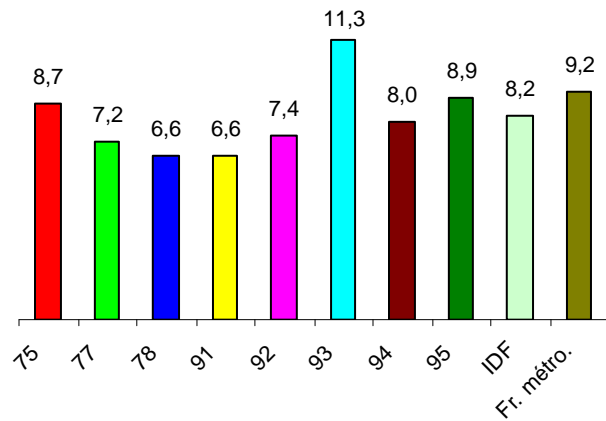
d'emplois non durables (moins de 6 mois) baissent de -1,3 % en variation trimestrielle sur trois mois glissants et de -4,4 % en variation annuelle sur trois mois glissants. Les offres d'emplois durables (plus de 6 mois) baissent en variation trimestrielle sur trois mois glissants de -4,1 % et sont en hausse +1,2 % en variation annuelle sur 3 mois glissants.

**Le taux de chômage parisien baisse de -0,3 point au 1<sup>er</sup> trimestre 2011 par rapport au 4<sup>ème</sup> trimestre 2010, il s'établit à 8,7 %.**

**DEFM (données CVS – Catégorie A)**

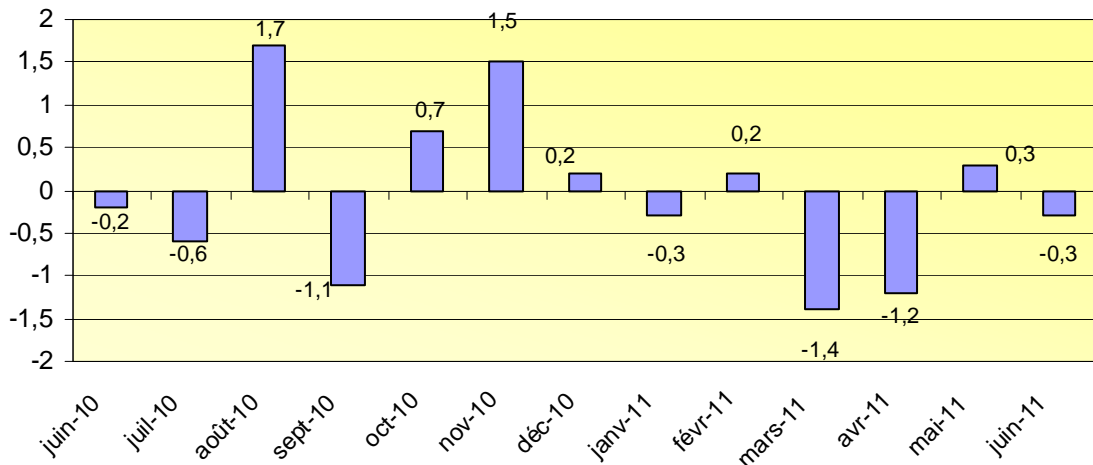


**Taux de chômage localisé (%)**

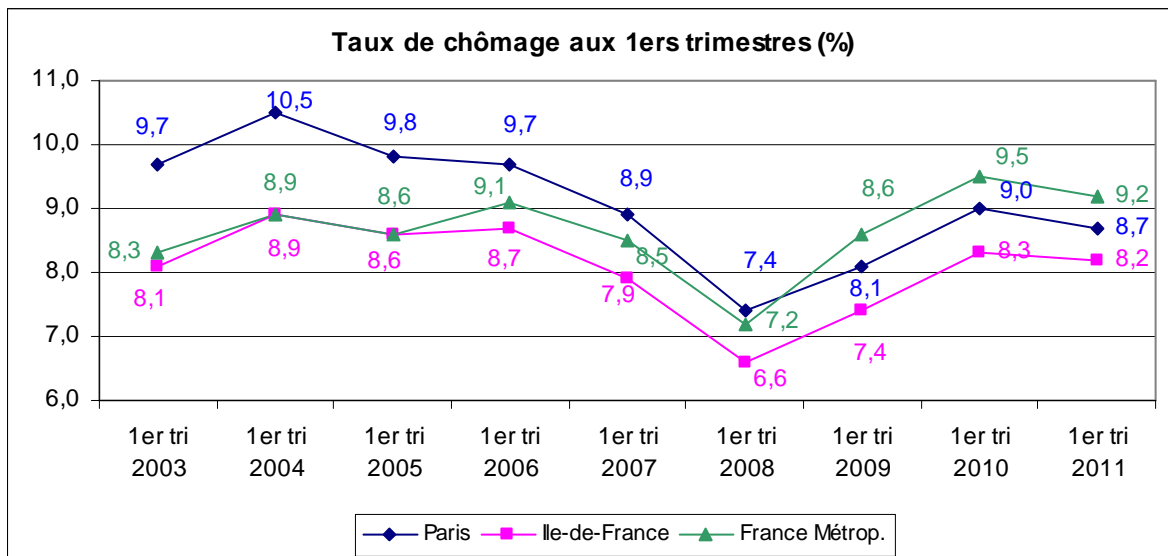


NB : Le taux de chômage, calculé par l'INSEE, a une périodicité et une correction trimestrielle pour les régions et les départements ; le dernier taux disponible est celui du 1<sup>er</sup> trimestre 2011, il est provisoire.

**Evolution mensuelle DEFM catégorie A (données CVS, en %)**



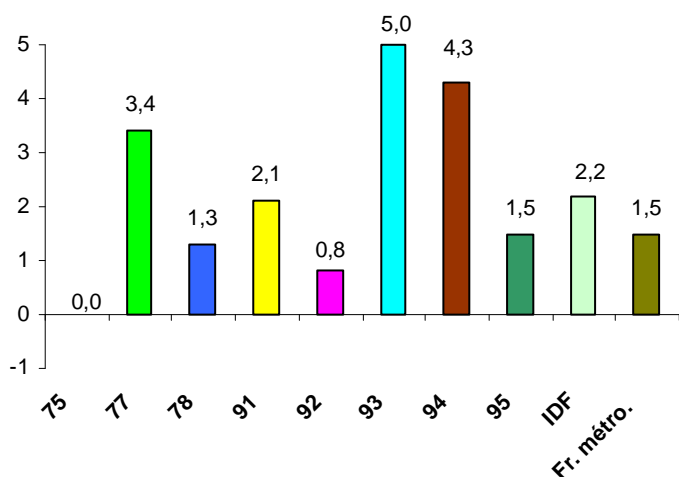
**Taux de chômage aux 1ers trimestres (%)**



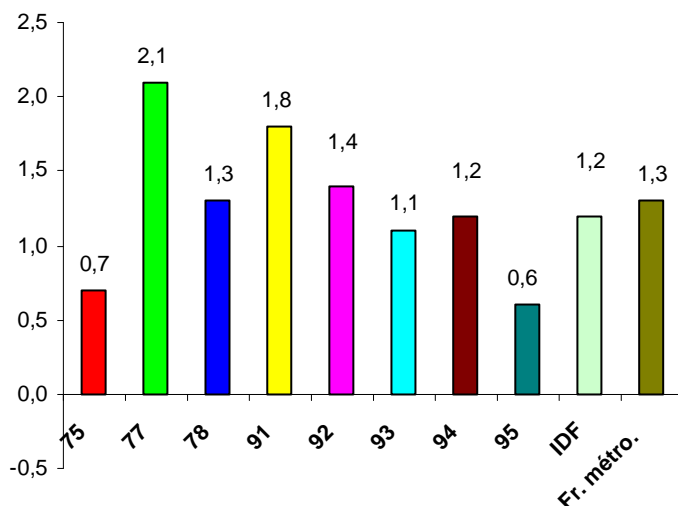
**Au mois de juin 2011, l'évolution mensuelle du chômage (catégorie A) augmente dans tous les départements d'Ile-de-France : de +0,6 % pour le Val d'Oise, à +2,1% pour la Seine et Marne.**

**L'évolution annuelle de la DEFM (catégorie A) dans les départements franciliens s'échelonne de 0 % à Paris à +5 % pour la Seine-Saint-Denis.**

**Evolution annuelle de la DEFM catégorie A (CVS - %)**



**Evolution mensuelle de la DEFM catégorie A (CVS - %)**



**Au mois de juin 2011, le nombre des demandeurs d'emploi âgés de 50 ans et plus en catégorie A augmente de 1 % par rapport au mois précédent ; l'évolution annuelle affiche +6,9 %.**

La part des demandeurs d'emploi de 50 ans et plus dans la DEFM totale en catégorie A s'établit à 22 % en juin 2011, stable par rapport au mois de mai 2011(21,9%).

**Le nombre de jeunes demandeurs d'emploi en catégorie A croît de 1,1 % en juin par rapport à mai 2011. L'évolution annuelle est de -4,1 %.**

La part des demandeurs d'emploi de moins de 25 ans dans la DEFM totale en catégorie A au mois de juin 2011 est de 6,5 % (6,4 % en mai 2011).

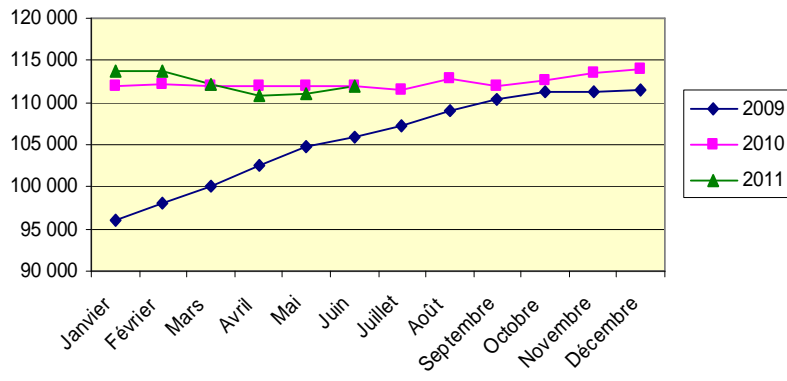
**En juin 2011, le chômage des femmes en catégorie A est en hausse de 0,8 % en évolution mensuelle, portant la hausse annuelle à +1,3 %.**

Les femmes demandeurs d'emploi représentent 47,9 % de la DEFM totale en catégorie A au mois de juin 2011, contre 47,8 % au mois précédent.

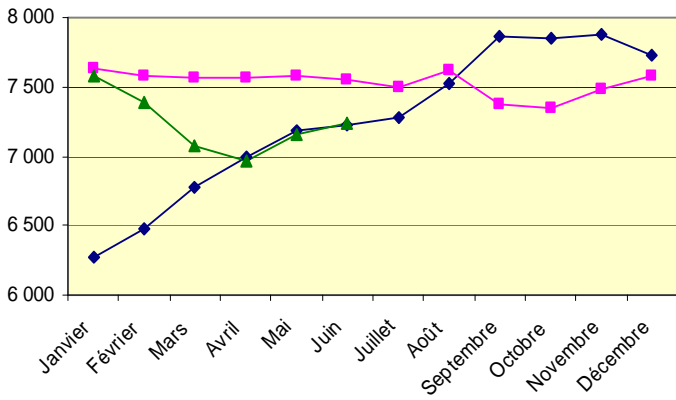
**Le chômage de longue durée en catégorie A a connu une baisse de -1,5 % en mai par rapport à avril 2011. Sur un an, l'évolution est de +6,7 %.**

Les demandeurs d'emploi longue durée correspondent à 36,4% de l'ensemble de la DEFM en catégorie A en mai 2011, soit 0,9 point de moins qu'en avril 2011.

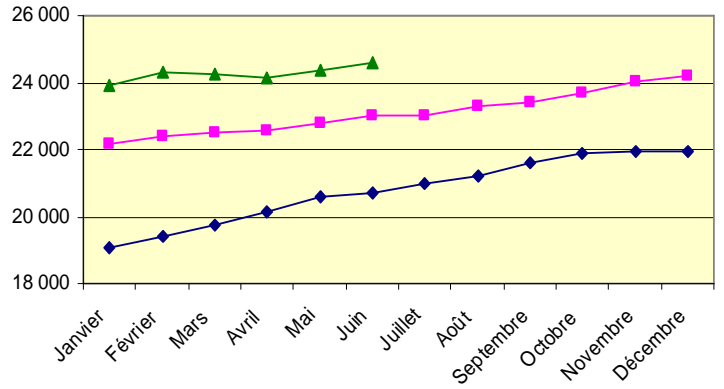
DEFM A - Paris



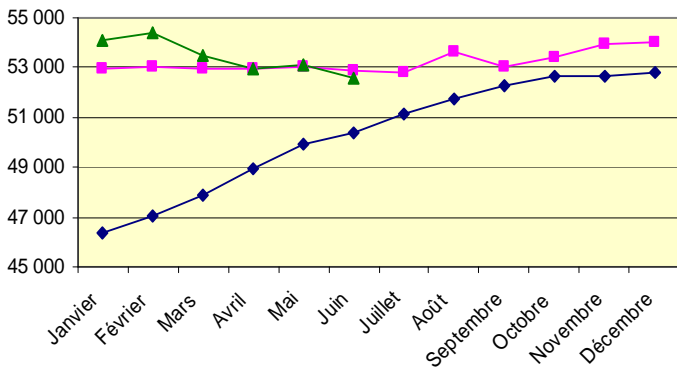
DEFM A - Moins de 25 ans



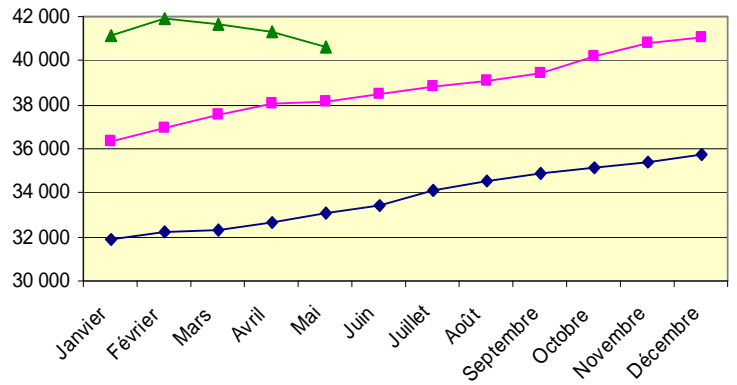
DEFM A - 50 ans et plus



DEFM A - Femmes



DEFM A - Longue durée



## Demande d'emploi à Paris par arrondissement - Catégorie A – 1er trimestre 2011

Source : DDTEFP

DEFM - A	Ensemble DEFM		Femmes		Moins de 25 ans		Plus de 50 ans	
	Nombre	Distribution/ Paris	Nombre	Part/Ensemble DEFM de l'arrdt	Nombre	Part/Ensemble DEFM de l'arrdt	Nombre	Part/Ensemble DEFM de l'arrdt
<b>1er arrondissement</b>	826	0,4%	357	43,2%	32	3,9%	193	23,4%
<b>2e arrondissement</b>	1275	0,6%	527	41,3%	57	4,5%	232	18,2%
<b>3e arrondissement</b>	1944	0,9%	866	44,5%	83	4,3%	405	20,8%
<b>4e arrondissement</b>	1309	0,6%	656	50,1%	47	3,6%	298	22,8%
<b>5e arrondissement</b>	1898	0,9%	922	48,6%	73	3,8%	401	21,1%
<b>6e arrondissement</b>	1365	0,6%	716	52,5%	51	3,7%	341	25,0%
<b>7e arrondissement</b>	1760	0,8%	896	50,9%	66	3,8%	460	26,1%
<b>8e arrondissement</b>	1508	0,7%	768	50,9%	54	3,6%	371	24,6%
<b>9e arrondissement</b>	3035	1,4%	1460	48,1%	123	4,1%	658	21,7%
<b>10e arrondissement</b>	5863	2,7%	2662	45,4%	249	4,2%	1258	21,5%
<b>11e arrondissement</b>	8871	4,0%	4145	46,7%	433	4,9%	1801	20,3%
<b>12e arrondissement</b>	6833	3,1%	2954	43,2%	406	5,9%	1503	22,0%
<b>13e arrondissement</b>	8423	3,8%	3837	45,6%	593	7,0%	2002	23,8%
<b>14e arrondissement</b>	5545	2,5%	2672	48,2%	336	6,1%	1304	23,5%
<b>15e arrondissement</b>	8783	4,0%	4454	50,7%	433	4,9%	1986	22,6%
<b>16e arrondissement</b>	5487	2,5%	2787	50,8%	215	3,9%	1439	26,2%
<b>17e arrondissement</b>	7985	3,6%	3832	48,0%	412	5,2%	1801	22,6%
<b>18e arrondissement</b>	12958	5,9%	5910	45,6%	773	6,0%	2687	20,7%
<b>19e arrondissement</b>	12280	5,6%	5694	46,4%	940	7,7%	2834	23,1%
<b>20e arrondissement</b>	12191	5,5%	5673	46,5%	838	6,9%	2718	22,3%