

LE CHOMAGE A PARIS EN JUILLET 2010

Source : DDTEFP / DARES

En juillet 2010, le chômage à Paris baisse de -0,6 % pour les demandeurs d'emploi inscrits en catégorie A, en données corrigées des variations saisonnières.

PARIS		Juillet 2010	Juin 2010	Juillet 2009	Evolution juin/juillet 2010 (en %)	Evolution juillet 2009/juillet 2010 (en %)
DEFM	Total catégorie A, données CVS	110 980	111 650	106 980	-0,6	3,7
	Total catégories A, B et C, données CVS	165 420	165 770	157 350	-0,2	5,1
	Jeunes, catégorie A	7 430	7 520	7 230	-1,2	2,8
	50 ans et plus, catégorie A	22 970	22 990	20 930	-0,1	9,7
	Femmes, catégorie A	52 560	52 740	50 940	-0,3	3,2
	Longue durée, catégorie A - Juin 2010/mai 2010/juin 2009	38 470	38 130	33 470	0,9	14,9
OEC	Total	19 735		16 807		17,4
OES	Total	19 974		18 485		8,1

DEFM : demandeurs d'emploi en fin de mois.

OEC : Offres d'emploi collectées par Pôle emploi.

OES : Offres d'emploi satisfaites.

Evolution mensuelle

Le nombre de demandeurs d'emploi inscrits à Pôle emploi en catégorie A a baissé de -0,6 % en juillet 2010, soit 670 personnes de moins par rapport au mois précédent. Le nombre de demandeurs d'emploi en catégorie A s'élève à **110 980 au 31 juillet 2010**.

L'évolution mensuelle du chômage à Paris en catégorie A est plus favorable que celles de l'Ile-de-France et de la France (-0,5 % pour chaque).

Evolution annuelle

Sur un an, l'évolution du chômage s'établit à +3,7 % à Paris en catégorie A, résultat plus favorable que les évolutions régionale (+6,3 %) et nationale (+5,4 %).

Commentaires

Les entrées à Pôle emploi en catégories A, B et C en juillet 2010 (16 825 en données brutes) baissent de -10,0 % sur un an (-5,4 % en Ile-de-France).

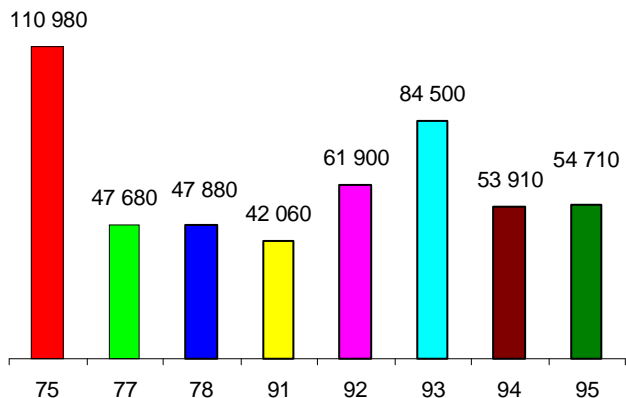
Les sorties de Pôle emploi en catégories A, B et C en juillet 2010 (17 227 en données brutes) augmentent de +0,6 % par rapport à juillet 2009 (+5,8 % en Ile-de-France).

Les offres d'emploi collectées par Pôle emploi en juillet 2010 sont en hausse de +17,4 % comparées au mois de juillet 2009. Tous les types d'emplois profitent de la hausse : occasionnels (moins d'1 mois) : +12,1 % ; temporaires (1 à 6 mois) : +34,8 % et durables (plus de 6 mois) : +11,8 %.

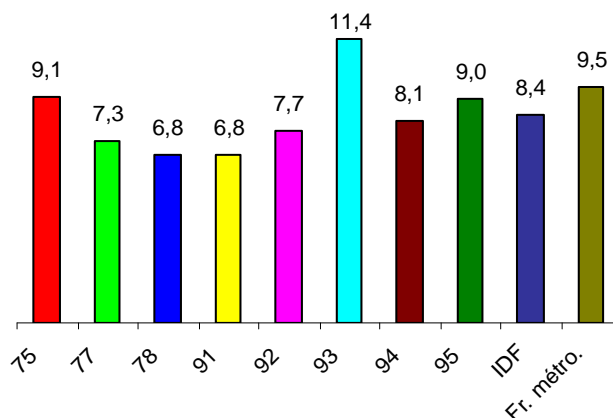
Les offres d'emploi satisfaites croissent de +8,1 % sur un an. Cette hausse concerne les offres d'emplois temporaires et durables, soit +29,7 % et +6,5 %. Les offres d'emploi occasionnels baissent de -6,3 %.

Le taux de chômage parisien baisse de -0,2 point au 1^{er} trimestre 2010 par rapport au 4^{ème} trimestre 2009, il s'établit à 9,1 % (taux révisé du 4^{ème} trimestre 2009 : 9,3 %).

DEFM (données CVS – Catégorie A)

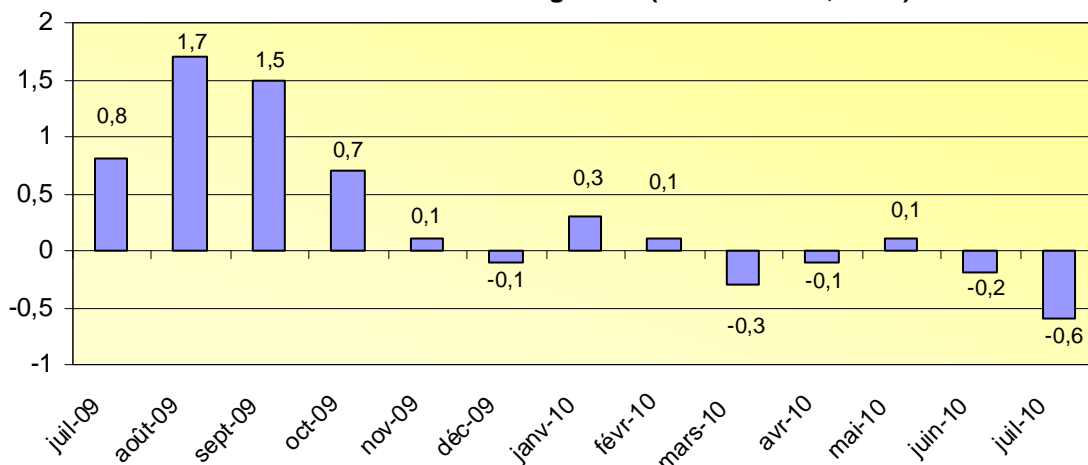


Taux de chômage localisé (%)

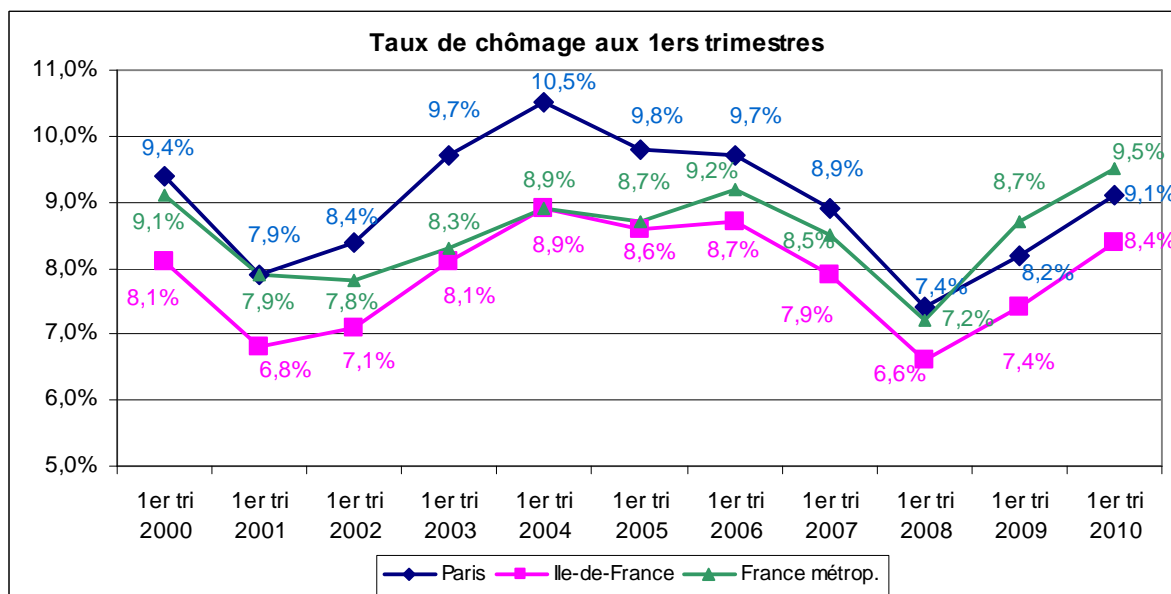


NB : Le taux de chômage, calculé par l'INSEE, a une périodicité et une correction trimestrielle pour les régions et les départements ; le dernier taux disponible est celui du 1er trimestre 2010, il est provisoire.

Evolution mensuelle DEFM catégorie A (données CVS, en %)



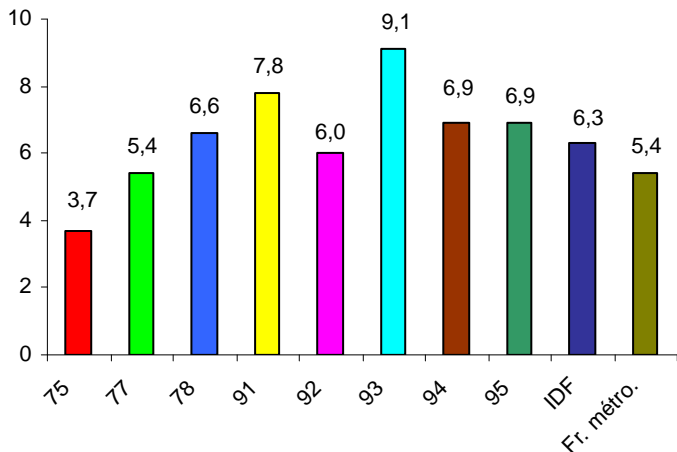
Taux de chômage aux 1ers trimestres



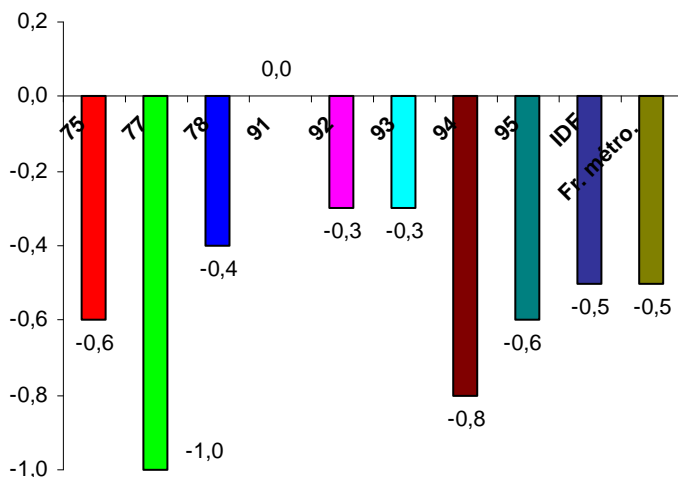
Au mois de juillet 2010, l'évolution mensuelle du chômage (catégorie A) dans les départements d'Ile-de-France s'échelonne de -0,8 % dans le Val-de-Marne à +0,0 % (+10 personnes) en Essonne.

L'évolution annuelle de la DEFM (catégorie A) dans les départements franciliens est en hausse : de +3,7 % à Paris à +9,1 % pour la Seine-Saint-Denis.

Evolution annuelle de la DEFM catégorie A (CVS - %)



Evolution mensuelle de la DEFM catégorie A (CVS - %)



Au mois de juillet 2010, le nombre des demandeurs d'emploi âgés de 50 ans et plus en catégorie A baisse de -0,1 % par rapport au mois précédent ; l'évolution annuelle affiche +9,7 %.

La part des demandeurs d'emploi de 50 ans et plus dans la DEFM totale en catégorie A s'établit à 20,7 % en juillet 2010, soit 0,1 point de plus qu'en juin 2010.

Le nombre de jeunes demandeurs d'emploi en catégorie A est en baisse en juillet 2010 par rapport à juin 2010 : -1,2 %. L'évolution annuelle est de +2,8 %.

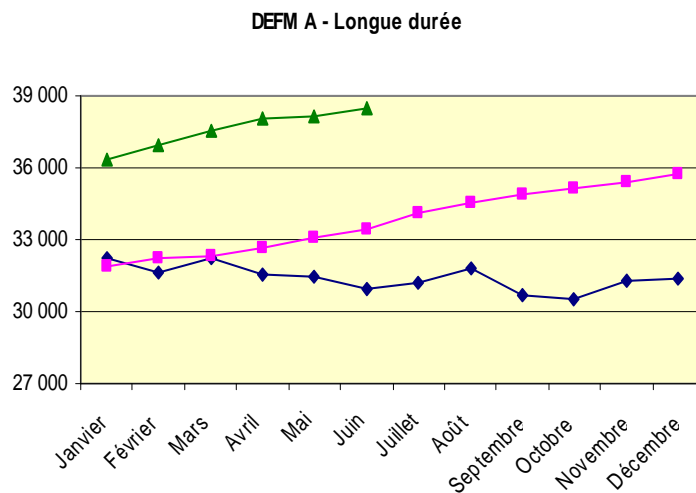
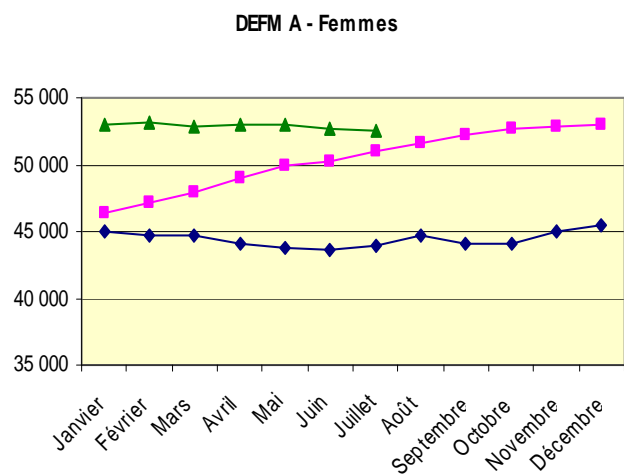
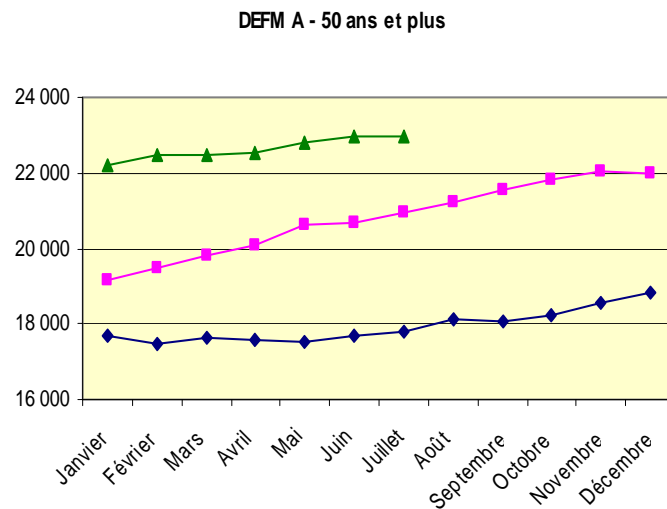
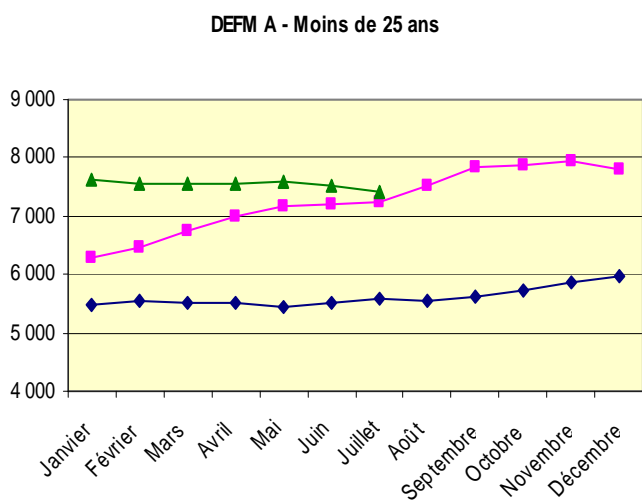
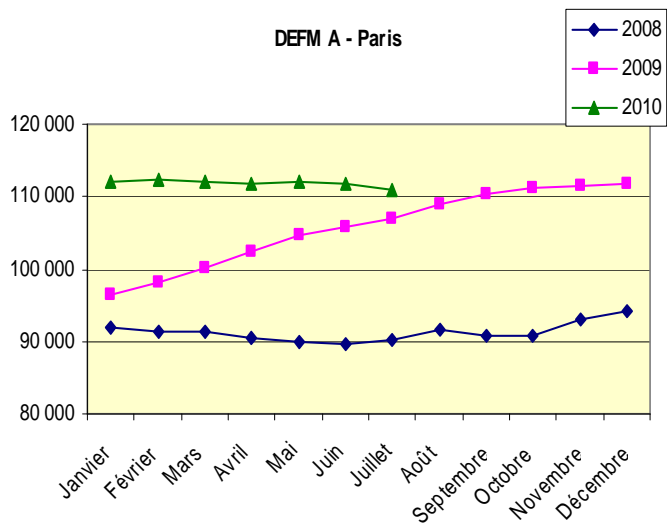
La part des demandeurs d'emploi de moins de 25 ans dans la DEFM totale en catégorie A au mois de juillet 2010 est de 6,7 %, comme au mois précédent.

En juillet 2010, le chômage des femmes en catégorie A décroît de -0,3 % en évolution mensuelle, ramenant la hausse annuelle à +3,2 %.

Les femmes demandeurs d'emploi représentent 47,4 % de la DEFM totale en catégorie A au mois de juillet 2010 (47,2 % en juin 2010).

Le chômage de longue durée en catégorie A augmente de +0,9 % en juin 2010 par rapport à mai 2010. Sur un an, l'évolution est de +14,9 %.

Les demandeurs d'emploi longue durée correspondent à 34,5 % de l'ensemble de la DEFM en catégorie A en juin 2010 ; soit 0,4 point de plus qu'en mai 2010.



Demande d'emploi à Paris par arrondissement - Catégorie A – Mars 2010

Source : DDTEFP

DEFM - A	Ensemble DEFM		Femmes		Moins de 25 ans		Plus de 50 ans	
	Nombre	Distribution/ Paris	Nombre	Part/Ensemble DEFM de l'arrdt	Nombre	Part/Ensemble DEFM de l'arrdt	Nombre	Part/Ensemble DEFM de l'arrdt
<i>1er arrondissement</i>	856	0,8%	366	42,8%	23	2,7%	169	19,7%
<i>2e arrondissement</i>	1 306	1,2%	546	41,8%	70	5,4%	232	17,8%
<i>3e arrondissement</i>	1 990	1,8%	869	43,7%	81	4,1%	391	19,6%
<i>4e arrondissement</i>	1 275	1,2%	630	49,4%	46	3,6%	266	20,9%
<i>5e arrondissement</i>	1 964	1,8%	957	48,7%	70	3,6%	413	21,0%
<i>6e arrondissement</i>	1 415	1,3%	751	53,1%	47	3,3%	342	24,2%
<i>7e arrondissement</i>	1 803	1,6%	914	50,7%	63	3,5%	418	23,2%
<i>8e arrondissement</i>	1 577	1,4%	771	48,9%	67	4,2%	351	22,3%
<i>9e arrondissement</i>	3 122	2,8%	1 483	47,5%	132	4,2%	620	19,9%
<i>10e arrondissement</i>	5 870	5,3%	2 610	44,5%	282	4,8%	1 200	20,4%
<i>11e arrondissement</i>	8 769	8,0%	4 049	46,2%	456	5,2%	1 673	19,1%
<i>12e arrondissement</i>	6 541	6,0%	2 863	43,8%	421	6,4%	1 298	19,8%
<i>13e arrondissement</i>	8 071	7,4%	3 649	45,2%	566	7,0%	1 794	22,2%
<i>14e arrondissement</i>	5 462	5,0%	2 596	47,5%	361	6,6%	1 204	22,0%
<i>15e arrondissement</i>	9 018	8,2%	4 543	50,4%	468	5,2%	1 901	21,1%
<i>16e arrondissement</i>	5 649	5,1%	2 831	50,1%	213	3,8%	1 427	25,3%
<i>17e arrondissement</i>	7 930	7,2%	3 861	48,7%	425	5,4%	1 670	21,1%
<i>18e arrondissement</i>	12 948	11,8%	5 797	44,8%	885	6,8%	2 512	19,4%
<i>19e arrondissement</i>	12 122	11,0%	5 596	46,2%	1 047	8,6%	2 581	21,3%
<i>20e arrondissement</i>	12 100	11,0%	5 571	46,0%	924	7,6%	2 449	20,2%