

LE CHOMAGE A PARIS EN JANVIER 2010

Source : DDTEFP / DARES

En janvier 2010, le chômage à Paris augmente de +0,3 % pour les demandeurs d'emploi inscrits en catégorie A, en données corrigées des variations saisonnières.

PARIS		Janvier 2010	Décembre 2009	Janvier 2009	Evolution décembre 2009/janvier 2010 (en %)	Evolution janvier 2009/janvier 2010 (en %)
DEFM	Total catégorie A, données CVS	112 160	111 860	96 360	0,3	16,4
	Total catégories A, B et C, données CVS	165 170	164 640	145 490	0,3	13,5
	Jeunes, catégorie A	7 630	7 810	6 280	-2,3	21,5
	50 ans et plus, catégorie A	22 210	22 010	19 130	0,9	16,1
	Femmes, catégorie A	52 970	53 000	46 420	-0,1	14,1
	Longue durée, catégorie A - Déc. 2009/nov. 2009/déc.2008	35 770	35 180	31 980	1,7	11,9
OEC	Total	20 838		19 658		6,0
OES	Total	15 146		17 776		-14,8

DEFM : demandeurs d'emploi en fin de mois.

OEC : Offres d'emploi collectées par Pôle emploi.

OES : Offres d'emploi satisfaites.

Evolution mensuelle

Le nombre de demandeurs d'emploi inscrits à Pôle emploi en catégorie A a augmenté de +0,3 % en janvier 2010, soit 300 personnes de plus par rapport au mois précédent. Le nombre de demandeurs d'emploi en catégorie A s'élève à **112 160 au 31 janvier 2010**.

L'évolution mensuelle en hausse du chômage à Paris en catégorie A est néanmoins moins marquée que celles de l'Ile-de-France (+0,6 %) et de la France (+0,7 %).

Evolution annuelle

Sur un an, l'évolution du chômage s'établit à +16,4 % à Paris en catégorie A, résultat qui reste plus favorable que l'évolution régionale (+19,5 %) et très proche de l'évolution de la France (+16,1 %).

Commentaires

Les entrées à Pôle emploi en catégories A, B et C en janvier 2010 (20 056 en données brutes) augmentent de +7,3 % sur un an (+7,1 % en Ile-de-France).

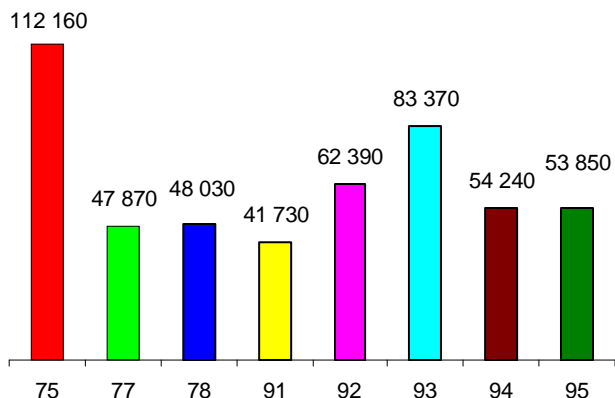
Les sorties de Pôle emploi en catégories A, B et C en janvier 2010 (18 002 en données brutes) croissent de +18,4 % par rapport à janvier 2009 (+14,2 % en Ile-de-France).

Les offres d'emploi collectées par Pôle emploi en janvier 2010 sont en hausse de 6,0 % comparées au mois de janvier 2009. L'augmentation concerne les emplois occasionnels (moins d'1 mois) avec +27,7 %. Les emplois temporaires (1 à 6 mois) et les emplois durables (plus de 6 mois) baissent respectivement de -4,4 % et -1,8 %.

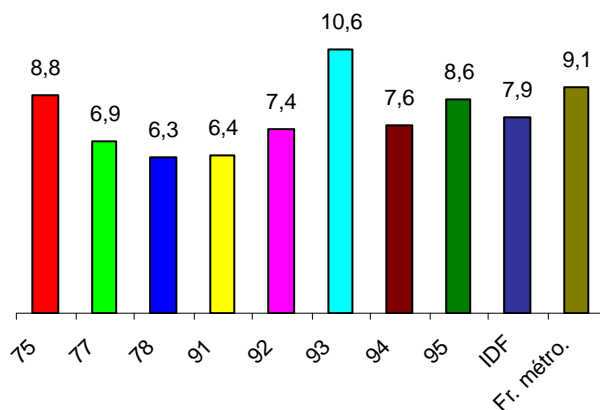
Les offres d'emploi satisfaites diminuent de -14,8 % sur un an. Cette diminution concerne tous les types d'offres : -16,6 % pour les emplois durables, -7,7 % pour les emplois temporaires et -17,8 % pour les emplois occasionnels.

Le taux de chômage parisien augmente de 0,3 point au 3^{ème} trimestre 2009 par rapport au 2^{ème} trimestre 2009, il s'établit à 8,8 %.

DEFM (données CVS – Catégorie A)

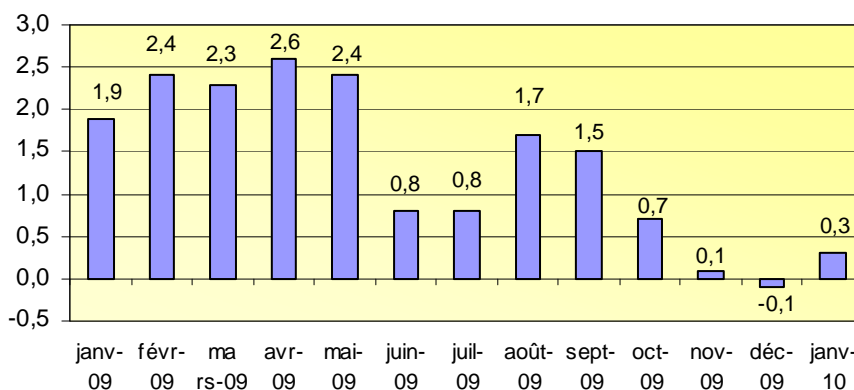


Taux de chômage localisé (%)

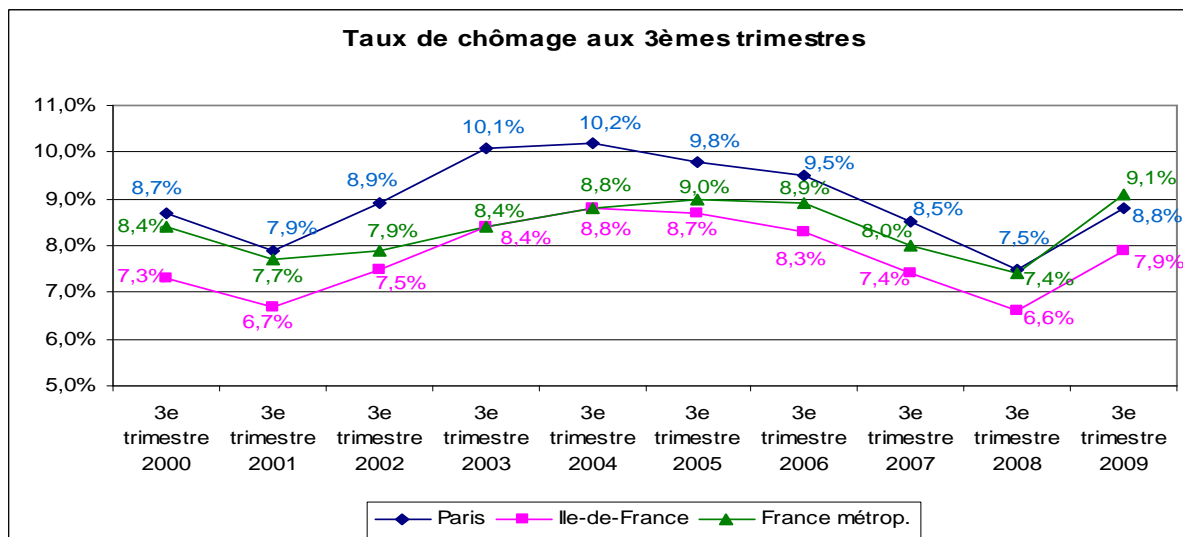


NB : Le taux de chômage, calculé par l'INSEE, a une périodicité et une correction trimestrielle pour les régions et les départements ; le dernier taux disponible est celui du 3^{ème} trimestre 2009, il est provisoire.

Evolution mensuelle DEFM catégorie A (données CVS, en %)



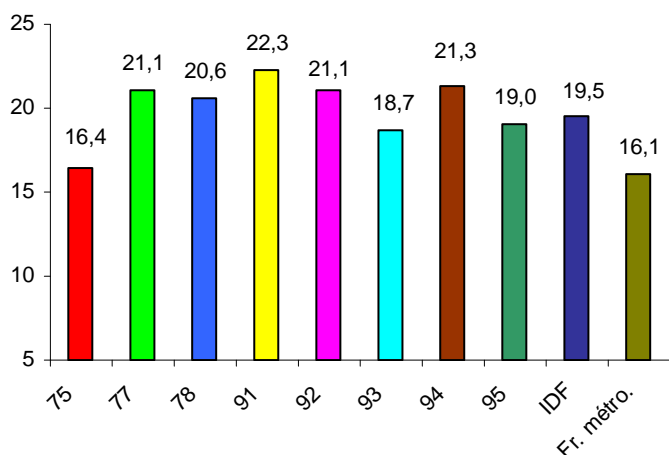
Taux de chômage aux 3èmes trimestres



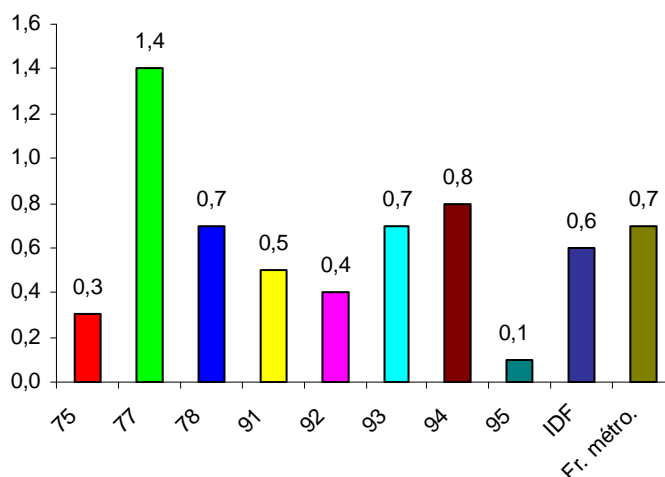
Au mois de janvier 2010, l'évolution mensuelle du chômage (catégorie A) est en hausse dans l'ensemble des départements d'Ile-de-France : de +0,1 % dans le Val-d'Oise à +1,4 % en Seine-et-Marne.

L'évolution annuelle de la DEFM (catégorie A) dans les départements franciliens est en hausse : de +16,4 % à Paris à +22,3 % pour l'Essonne.

Evolution annuelle de la DEFM catégorie A (CVS - %)



Evolution mensuelle de la DEFM catégorie A (CVS - %)



Au mois de janvier 2010, le nombre des demandeurs d'emploi âgés de 50 ans et plus en catégorie A augmente de 0,9 % sur un mois ; l'évolution annuelle affiche +16,1 %.

La part des demandeurs d'emploi de 50 ans et plus dans la DEFM totale en catégorie A s'établit à 19,8 % en janvier 2010 (19,7 % en décembre 2009).

Le nombre de jeunes demandeurs d'emploi en catégorie A est en baisse en janvier 2010 par rapport à décembre 2009 : -2,3 %. L'évolution annuelle est ramenée à +21,5 %.

La part des demandeurs d'emploi de moins de 25 ans dans la DEFM totale en catégorie A au mois de janvier 2010 est de 6,8 %, soit 0,1 point de moins qu'au mois précédent.

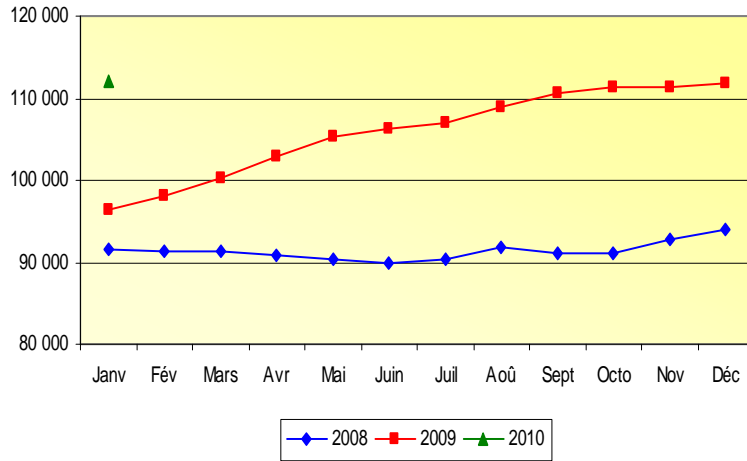
En janvier 2010, le chômage des femmes en catégorie A décroît de -0,1 % en évolution mensuelle, portant la hausse annuelle à +14,1 %.

Les femmes demandeurs d'emploi représentent 47,2 % de la DEFM totale en catégorie A au mois de janvier 2010, soit 0,2 point de moins qu'en décembre 2009.

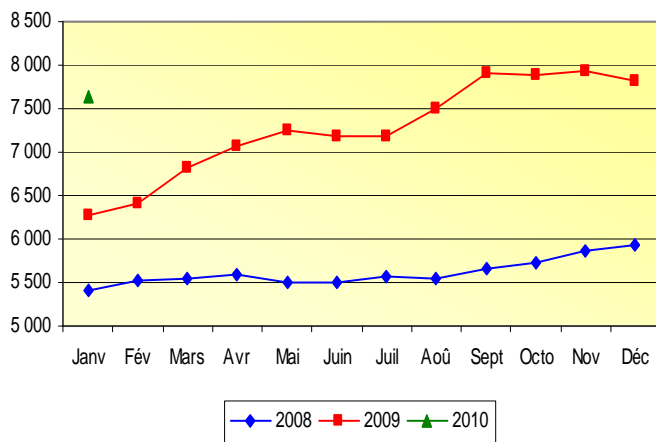
Le chômage de longue durée en catégorie A augmente de +1,7 % en décembre 2009 par rapport à novembre 2009. Sur un an, l'évolution est de +11,9 %.

Les demandeurs d'emploi longue durée correspondent à 32,0 % de l'ensemble de la DEFM en catégorie A en décembre 2009 ; 31,6 % en novembre 2009.

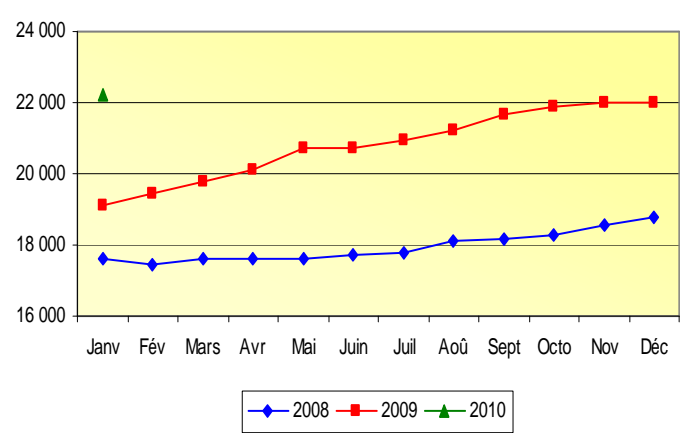
DEFM A - Paris



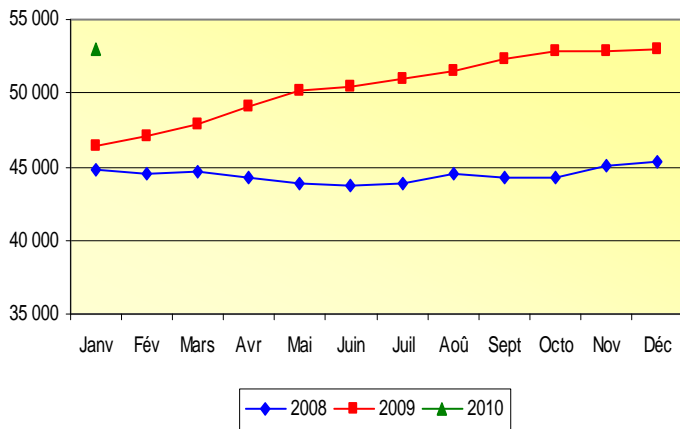
DEFM Jeunes



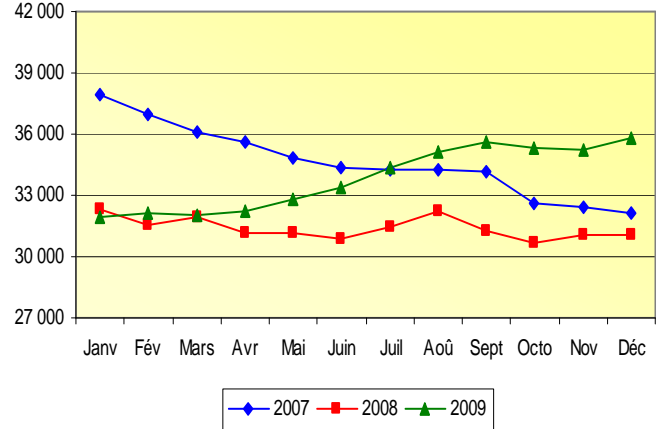
DEFM 50 ans et plus



DEFM Femmes



DEFM Longue durée



Demande d'emploi à Paris par arrondissement

Source : DDTEFP

	Septembre 2009	Evolution trimestrielle	Evolution annuelle
1er arrondissement	869	9,9%	22,7%
2e arrondissement	1 306	13,0%	23,3%
3e arrondissement	2 106	9,7%	21,5%
4e arrondissement	1 392	8,2%	17,3%
5e arrondissement	2 019	10,6%	16,8%
6e arrondissement	1 481	11,4%	18,2%
7e arrondissement	1 853	12,9%	26,4%
8e arrondissement	1 562	8,5%	28,6%
9e arrondissement	3 239	10,4%	23,6%
10e arrondissement	6 027	9,6%	17,9%
11e arrondissement	9 283	13,0%	20,6%
12e arrondissement	6 742	11,3%	23,4%
13e arrondissement	8 305	12,8%	20,3%
14e arrondissement	5 755	14,9%	23,6%
15e arrondissement	8 856	10,2%	24,1%
16e arrondissement	5 687	12,5%	30,1%
17e arrondissement	8 142	11,4%	25,6%
18e arrondissement	13 170	11,4%	19,5%
19e arrondissement	12 227	10,8%	20,4%
20e arrondissement	12 224	11,0%	18,3%
Total	112 245	11,4%	21,6%