

LE CHOMAGE A PARIS EN FÉVRIER 2011

Source : DDTEFP / DARES

En février 2011, le chômage à Paris augmente de 0,2 % pour les demandeurs d'emploi inscrits en catégorie A, en données corrigées des variations saisonnières ¹.

PARIS		Février 2011	Janvier 2011	Février 2010	Evolution janv. 2011/fév. 2011 (en %)	Evolution fév. 2010/fév. 2011 (en %)
DEFM	Total catégorie A, données CVS	113 840	113 620	112 160	0,2	1,5
	Total catégories A, B et C, données CVS	168 520	169 290	165 270	-0,5	2,0
	Jeunes, catégorie A	7 390	7 580	7 580	-2,5	-2,5
	50 ans et plus, catégorie A	24 330	23 940	22 390	1,6	8,7
	Femmes, catégorie A	54 410	54 080	53 040	0,6	2,6
	Longue durée, catégorie A - Janv. 2011/déc.2010/janv. 2010	41 110	41 050	36 380	0,1	13,0
					Variation trimestrielle sur 3 mois glissants	Variation annuelle sur 3 mois glissants
OEC	Total	21 020	18 050	18 500	0,9	0,5

DEFM : demandeurs d'emploi en fin de mois. OEC : Offres d'emploi collectées par Pôle emploi..

Evolution mensuelle

Le nombre de demandeurs d'emploi inscrits à Pôle emploi en catégorie A a augmenté de 0,2 % en février 2011, soit 220 personnes de plus par rapport au mois précédent. Le nombre de demandeurs d'emploi en catégorie A s'élève à **113 840 au 28 février 2011**.

L'évolution mensuelle du chômage à Paris en catégorie A s'élève à +0,2 % ; celles de la région Ile-de-France et de la France sont respectivement de +0,6 % et -0,1 %.

Evolution annuelle

Sur un an, l'évolution du chômage s'établit à **+1,5 % à Paris en catégorie A** ; +3,0 % pour l'Ile-de-France et +1,3 % pour la France.

Commentaires

17 005 entrées à Pôle emploi sont comptabilisées en catégories A, B et C en février 2011 (données brutes), soit -1,2 % en variation annuelle sur trois mois glissants.

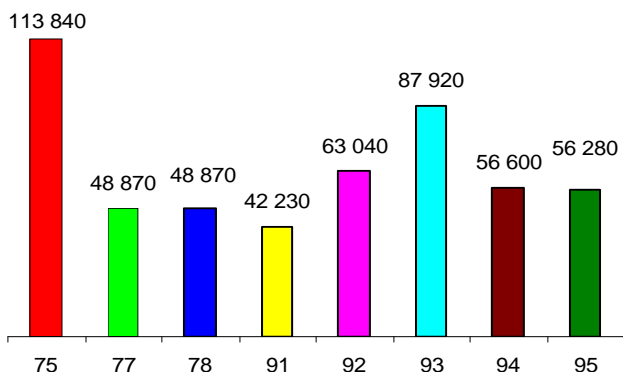
¹ Les estimations des coefficients de variations saisonnières sont réalisées sur la période allant de janvier à décembre. Les coefficients saisonniers sont projetés sur l'ensemble de l'année 2010, de sorte que la campagne de traitement statistique des séries n'a lieu qu'une seule fois par an, au mois de février, quand toutes les données de l'année antérieure sont disponibles.

Les sorties de Pôle emploi en catégories A, B et C en février 2011 (17 519 en données brutes) augmentent de 1,7 % en variation annuelle sur trois mois glissants.

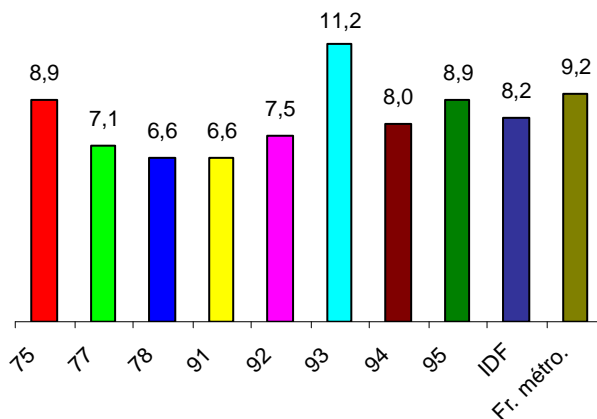
Les offres d'emploi collectées par Pôle emploi en février 2011 sont en hausse de 0,9 % en variation trimestrielle sur trois mois glissants et de 0,5 % en variation annuelle sur trois mois glissants. Cette baisse concerne les offres d'emplois non durables (moins de 6 mois) avec -6,2 % en variation trimestrielle sur trois mois glissants et -9,8 % en variation annuelle sur trois mois glissants. Les offres d'emplois durables (plus de 6 mois) augmentent de 7,8 % et 11,5 %.

Le taux de chômage parisien augmente de 0,1 point au 4^{ème} trimestre 2010 par rapport au 3^{ème} trimestre 2010, il s'établit à 8,9 %.

DEFM (données CVS – Catégorie A)

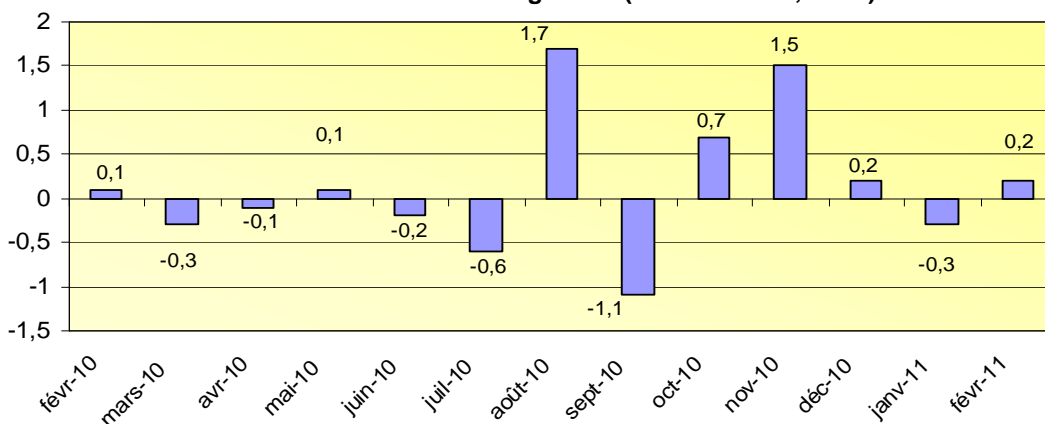


Taux de chômage localisé (%)

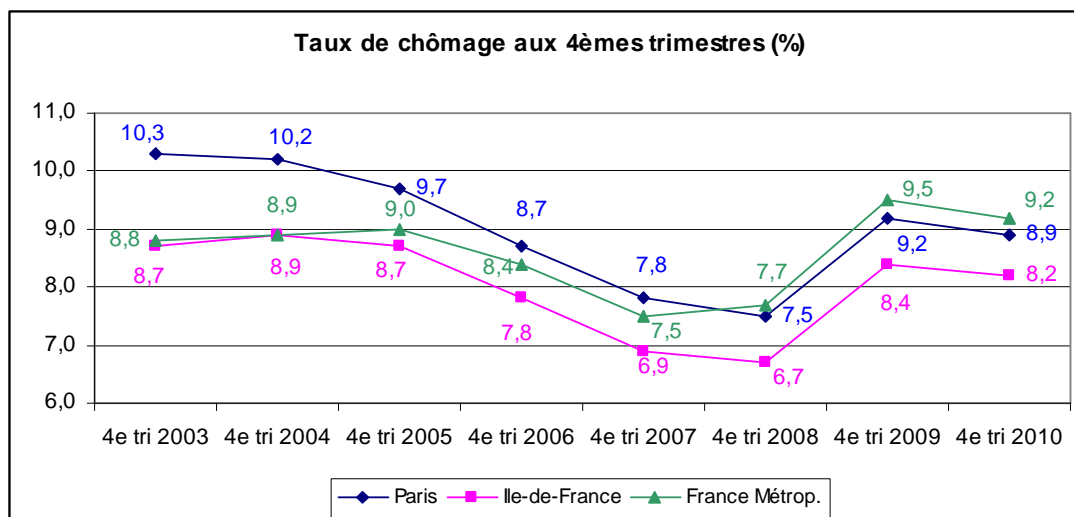


NB : Le taux de chômage, calculé par l'INSEE, a une périodicité et une correction trimestrielle pour les régions et les départements ; le dernier taux disponible est celui du 4^{ème} trimestre 2010, il est provisoire.

Evolution mensuelle DEFM catégorie A (données CVS, en %)



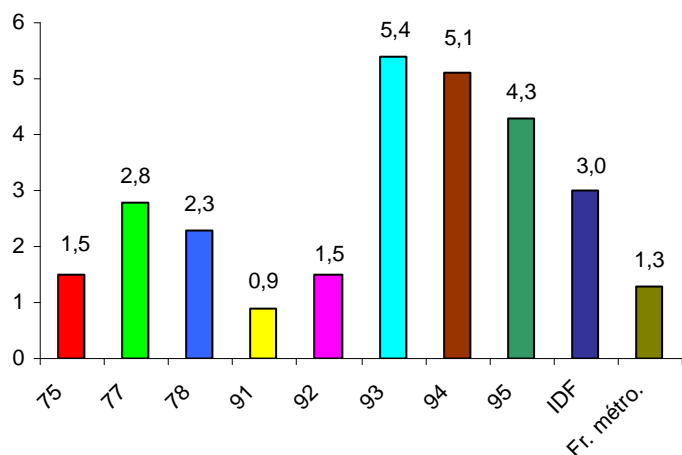
Taux de chômage aux 4èmes trimestres (%)



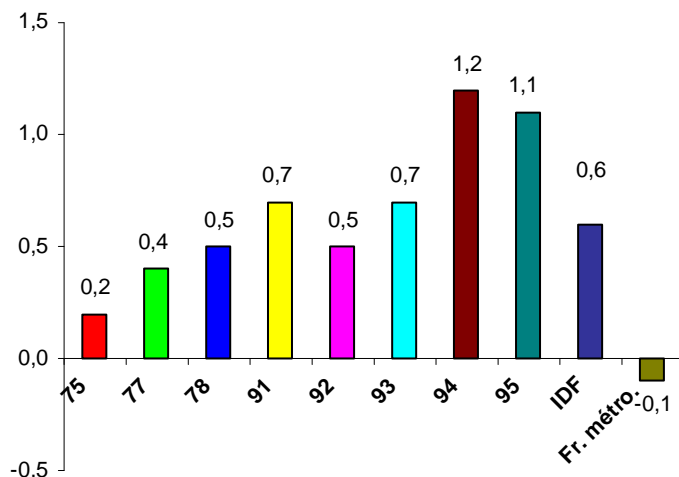
Au mois de février 2011, l'évolution mensuelle du chômage (catégorie A) dans les départements d'Ile-de-France est en hausse, de +0,2 % pour Paris à +1,2 % pour le Val-de-Marne.

L'évolution annuelle de la DEFM (catégorie A) dans les départements franciliens est également en hausse : de +0,9 % en Essonne à +5,4 % pour la Seine-Saint-Denis.

Evolution annuelle de la DEFM catégorie A (CVS - %)



Evolution mensuelle de la DEFM catégorie A (CVS - %)



Au mois de février 2011, le nombre des demandeurs d'emploi âgés de 50 ans et plus en catégorie A augmente de 1,6 % par rapport au mois précédent ; l'évolution annuelle affiche +8,7 %.

La part des demandeurs d'emploi de 50 ans et plus dans la DEFM totale en catégorie A s'établit à 21,4 % en février 2011, soit 0,3 point de plus qu'en janvier 2011.

Le nombre de jeunes demandeurs d'emploi en catégorie A est en baisse de -2,5 % en février par rapport à janvier 2011. L'évolution annuelle est de -2,5 %.

La part des demandeurs d'emploi de moins de 25 ans dans la DEFM totale en catégorie A au mois de février 2011 est de 6,5 %, soit 0,2 point de moins qu'en janvier 2011.

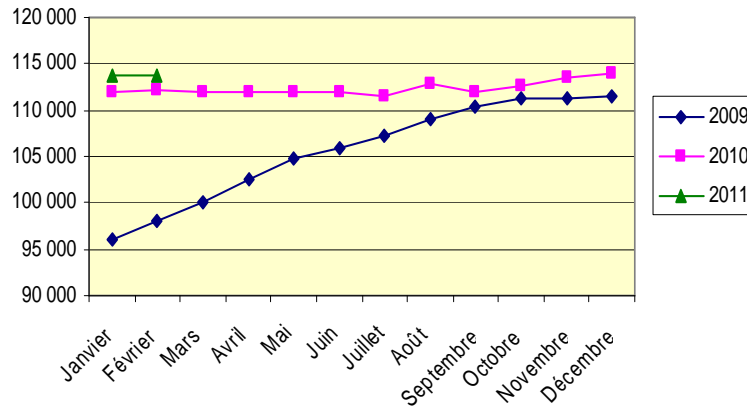
En février 2011, le chômage des femmes en catégorie A croît de 0,6 % en évolution mensuelle, portant la hausse annuelle à 2,6 %.

Les femmes demandeurs d'emploi représentent 47,8 % de la DEFM totale en catégorie A au mois de février 2011 (47,6 % en janvier 2011).

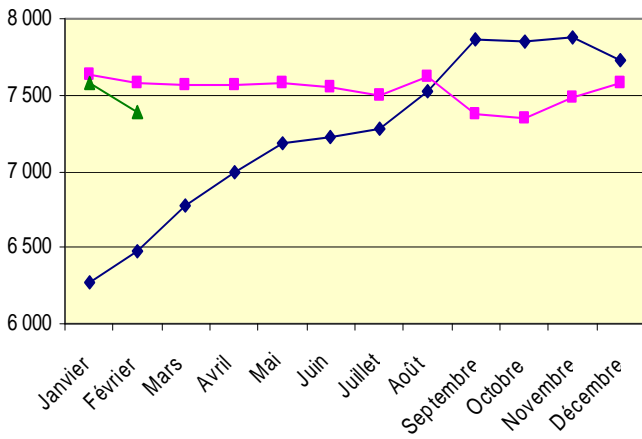
Le chômage de longue durée en catégorie A augmente de 0,1 % en janvier 2011 par rapport à décembre 2010. Sur un an, l'évolution est de +13,0 %.

Les demandeurs d'emploi longue durée correspondent à 38,2 % de l'ensemble de la DEFM en catégorie A en janvier 2011 ; soit 2,2 points de plus qu'en décembre 2010.

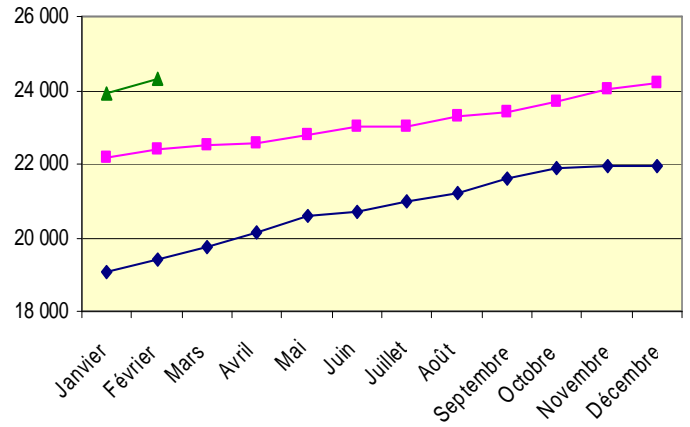
DEFM A - Paris



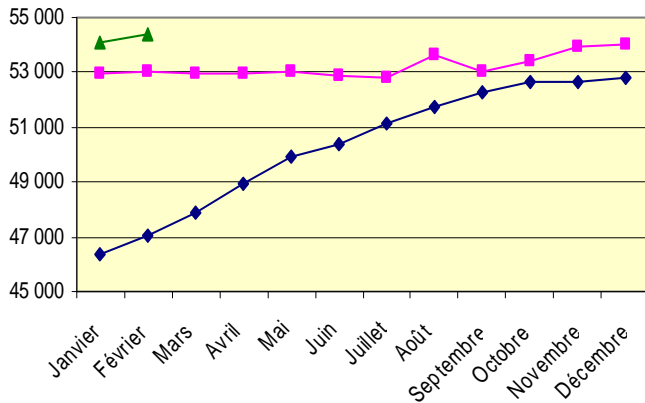
DEFM A - Moins de 25 ans



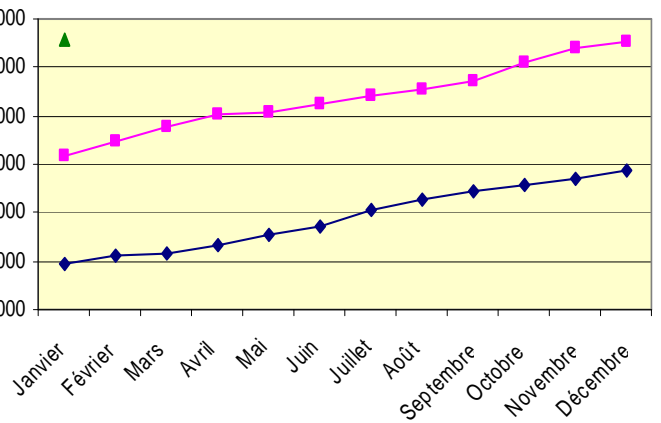
DEFM A - 50 ans et plus



DEFM A - Femmes



DEFM A - Longue durée



Demande d'emploi à Paris par arrondissement - Catégorie A – Décembre 2010

Source : DDTEFP

DEFM - A	Ensemble DEFM		Femmes		Moins de 25 ans		Plus de 50 ans	
	Nombre	Distribution/ Paris	Nombre	Part/Ensemble DEFM de l'arrdt	Nombre	Part/Ensemble DEFM de l'arrdt	Nombre	Part/Ensemble DEFM de l'arrdt
<i>1er arrondissement</i>	858	0,8%	384	44,8%	44	5,1%	166	19,3%
<i>2e arrondissement</i>	1 284	1,2%	535	41,7%	85	6,6%	199	15,5%
<i>3e arrondissement</i>	1 983	1,8%	875	44,1%	114	5,7%	383	19,3%
<i>4e arrondissement</i>	1 363	1,2%	687	50,4%	83	6,1%	277	20,3%
<i>5e arrondissement</i>	1 943	1,7%	947	48,7%	113	5,8%	368	18,9%
<i>6e arrondissement</i>	1 417	1,3%	748	52,8%	84	5,9%	312	22,0%
<i>7e arrondissement</i>	1 837	1,6%	953	51,9%	98	5,3%	420	22,9%
<i>8e arrondissement</i>	1 532	1,4%	783	51,1%	90	5,9%	337	22,0%
<i>9e arrondissement</i>	3 070	2,8%	1 479	48,2%	186	6,1%	577	18,8%
<i>10e arrondissement</i>	5 931	5,3%	2 677	45,1%	419	7,1%	1 094	18,4%
<i>11e arrondissement</i>	8 976	8,0%	4 238	47,2%	659	7,3%	1 639	18,3%
<i>12e arrondissement</i>	6 736	6,0%	2 966	44,0%	566	8,4%	1 320	19,6%
<i>13e arrondissement</i>	8 423	7,6%	3 873	46,0%	800	9,5%	1 848	21,9%
<i>14e arrondissement</i>	5 654	5,1%	2 734	48,4%	493	8,7%	1 219	21,6%
<i>15e arrondissement</i>	9 020	8,1%	4 588	50,9%	649	7,2%	1 843	20,4%
<i>16e arrondissement</i>	5 521	5,0%	2 835	51,3%	326	5,9%	1 331	24,1%
<i>17e arrondissement</i>	7 939	7,1%	3 858	48,6%	571	7,2%	1 583	19,9%
<i>18e arrondissement</i>	13 131	11,8%	5 921	45,1%	1 089	8,3%	2 500	19,0%
<i>19e arrondissement</i>	12 548	11,3%	5 842	46,6%	1 315	10,5%	2 611	20,8%
<i>20e arrondissement</i>	12 361	11,1%	5 749	46,5%	1 130	9,1%	2 456	19,9%