

## LE CHOMAGE A PARIS EN DECEMBRE 2010

Source : DDTEFP / DARES

*En décembre 2010, le chômage à Paris augmente de 0,2 % pour les demandeurs d'emploi inscrits en catégorie A, en données corrigées des variations saisonnières.*

PARIS		Décembre 2010	Novembre 2010	Décembre 2009	Evolution nov./déc. 2010 (en %)	Evolution déc. 2009/déc. 2010 (en %)
DEFM	Total catégorie A, données CVS	114 370	114 160	111 860	0,2	2,2
	Total catégories A, B et C, données CVS	169 950	168 910	164 640	0,6	3,2
	Jeunes, catégorie A	7 680	7 550	7 810	1,7	-1,7
	50 ans et plus, catégorie A	24 260	24 120	22 010	0,6	10,2
	Femmes, catégorie A	54 300	54 270	53 000	0,1	2,5
	Longue durée, catégorie A - nov. 2010/oct.2010/nov. 2009	40 820	40 200	35 380	1,5	15,4
OEC	Total	16 988		15 906		6,8
OES	Total	18 548		17 522		5,9

DEFM : demandeurs d'emploi en fin de mois.

OEC : Offres d'emploi collectées par Pôle emploi.

OES : Offres d'emploi satisfaites.

### Evolution mensuelle

**Le nombre de demandeurs d'emploi inscrits à Pôle emploi en catégorie A a augmenté de 0,2 % en décembre 2010**, soit 210 personnes de plus par rapport au mois précédent. Le nombre de demandeurs d'emploi en catégorie A s'élève à **114 370 au 31 décembre 2010**.

L'évolution mensuelle du chômage à Paris en catégorie A est plus favorable que celles de l'Ile-de-France (+0,8%) et de la France (+1,0%).

### Evolution annuelle

**Sur un an, l'évolution du chômage s'établit à +2,2% à Paris en catégorie A**, résultat qui reste plus favorable que les évolutions régionale (+3,5 %) et nationale (+3,0 %).

### Commentaires

Les entrées à Pôle emploi en catégories A, B et C en décembre 2010 (17 237 en données brutes) baissent de -1,3 % sur un an (-2,1 % en Ile-de-France).

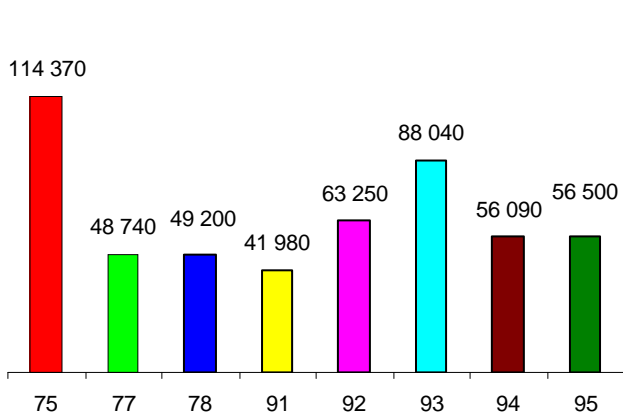
Les sorties de Pôle emploi en catégories A, B et C en décembre 2010 (17 434 en données brutes) baissent de -1,7 % par rapport à décembre 2009 (-4,6 % en Ile-de-France).

Les offres d'emploi collectées par Pôle emploi en décembre 2010 sont en hausse de +6,8 % comparées au mois de décembre 2009. Cette augmentation concerne les offres durables (plus de 6 mois) +5,2 % et temporaires (1 à 6 mois) +22,2 %. Les offres d'emplois occasionnels (moins d'1 mois) baissent de -6,7 %.

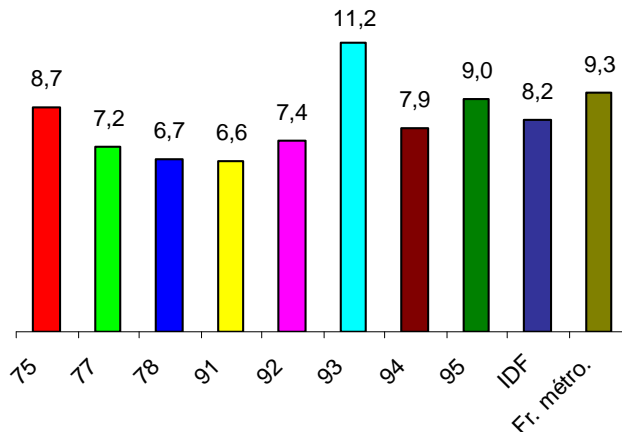
En décembre 2010, les offres d'emploi satisfaites augmentent de +5,9 % par rapport à décembre 2009. Cette hausse concerne tous les types d'offres d'emplois : occasionnels +1,1 %, temporaires +16,1 % et durables +3,8 %.

**Le taux de chômage parisien est stable au 3<sup>ème</sup> trimestre 2010 par rapport au 2<sup>ème</sup> trimestre 2010, il s'établit à 8,7 %.**

### DEFM (données CVS – Catégorie A)

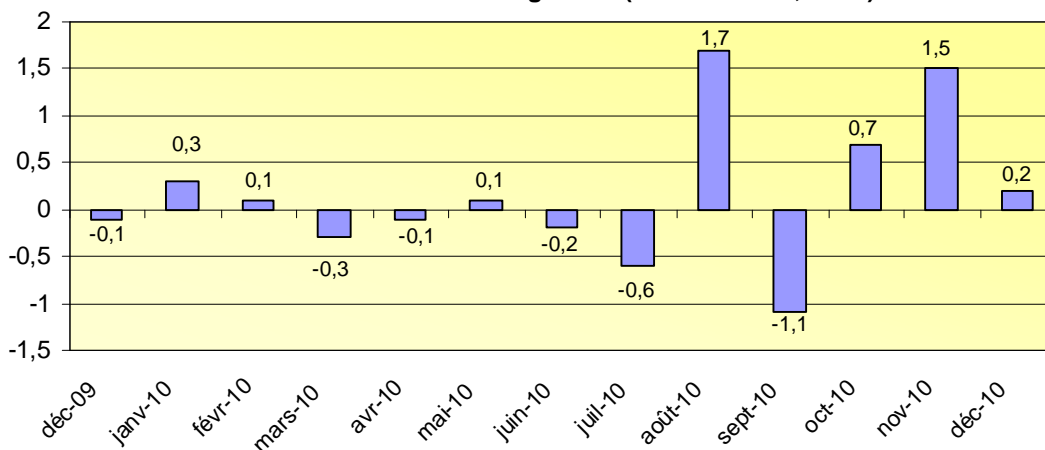


### Taux de chômage localisé (%)

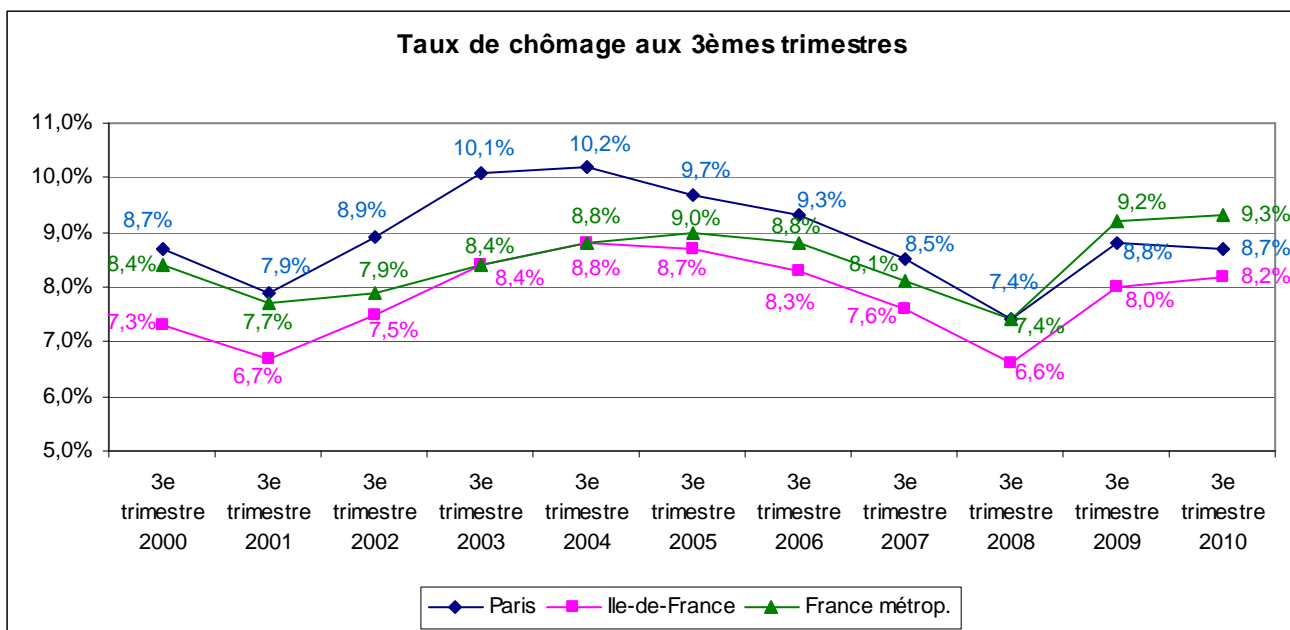


NB : Le taux de chômage, calculé par l'INSEE, a une périodicité et une correction trimestrielle pour les régions et les départements ; le dernier taux disponible est celui du 3<sup>ème</sup> trimestre 2010, il est provisoire.

### Evolution mensuelle DEFM catégorie A (données CVS, en %)



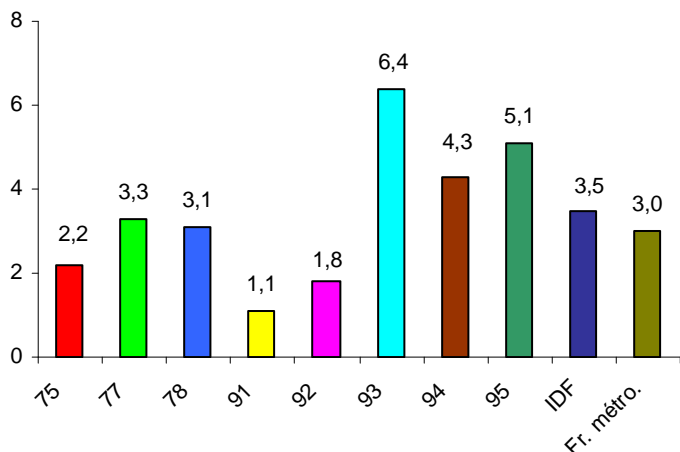
### Taux de chômage aux 3èmes trimestres



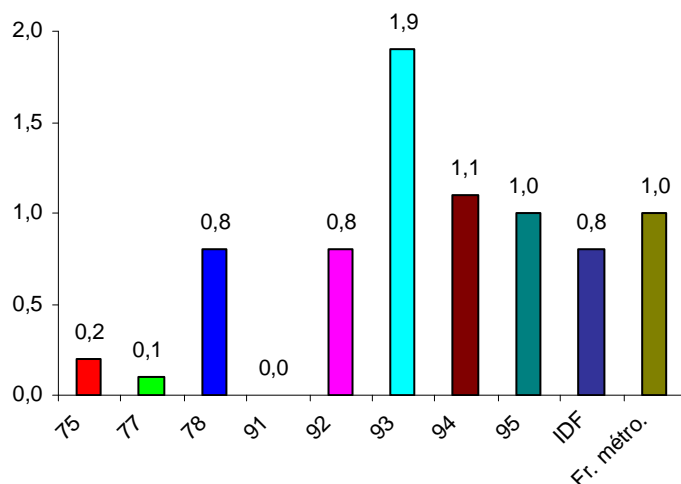
**Au mois de décembre 2010, l'évolution mensuelle du chômage (catégorie A) dans les départements d'Ile-de-France s'échelonne de 0,0 % dans l'Essonne à +1,9 % en Seine-Saint-Denis.**

**L'évolution annuelle de la DEFM (catégorie A) dans les départements franciliens est en hausse : de +1,1 % dans l'Essonne à +6,4 % pour la Seine-Saint-Denis.**

**Evolution annuelle de la DEFM catégorie A (CVS - %)**



**Evolution mensuelle de la DEFM catégorie A (CVS - %)**



**Au mois de décembre 2010, le nombre des demandeurs d'emploi âgés de 50 ans et plus en catégorie A augmente de 0,6 % par rapport au mois précédent ; l'évolution annuelle affiche +10,2 %.**

La part des demandeurs d'emploi de 50 ans et plus dans la DEFM totale en catégorie A s'établit à 21,2 % en décembre 2010, soit 0,1 point de plus qu'en novembre 2010.

**Le nombre de jeunes demandeurs d'emploi en catégorie A est en hausse en décembre 2010 par rapport à novembre 2010 : +1,7 %. L'évolution annuelle est de -1,7 %.**

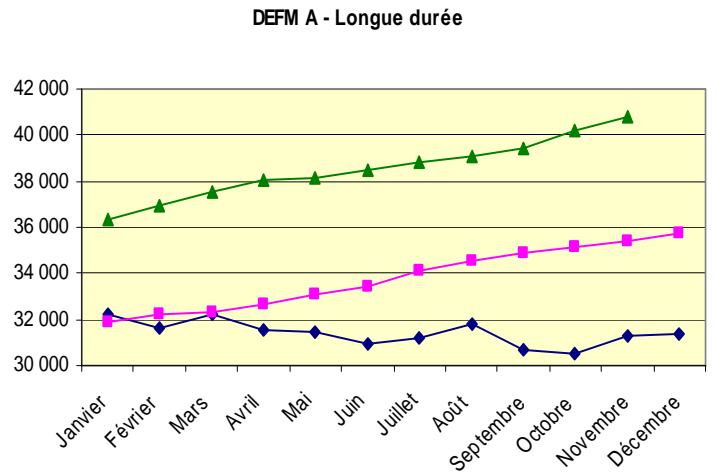
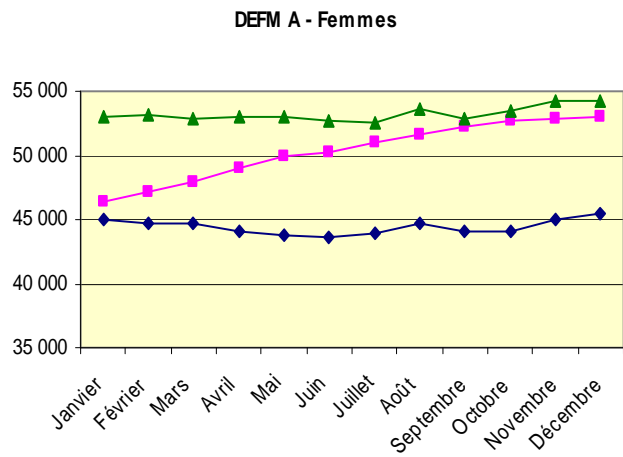
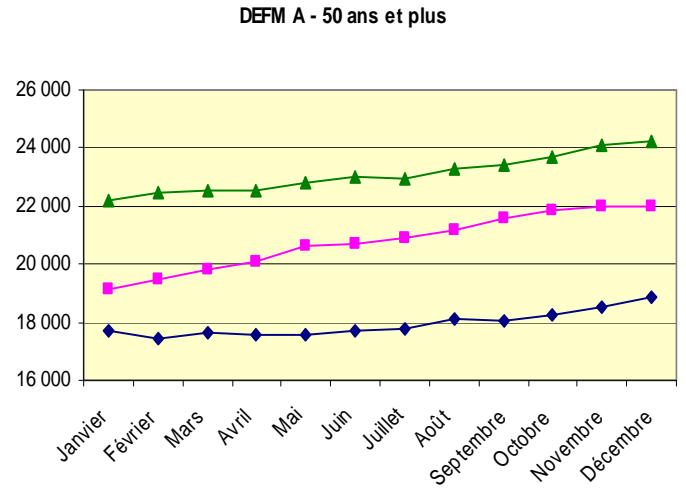
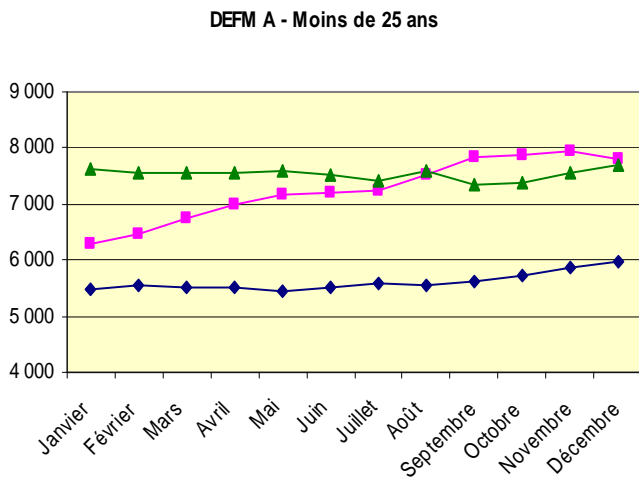
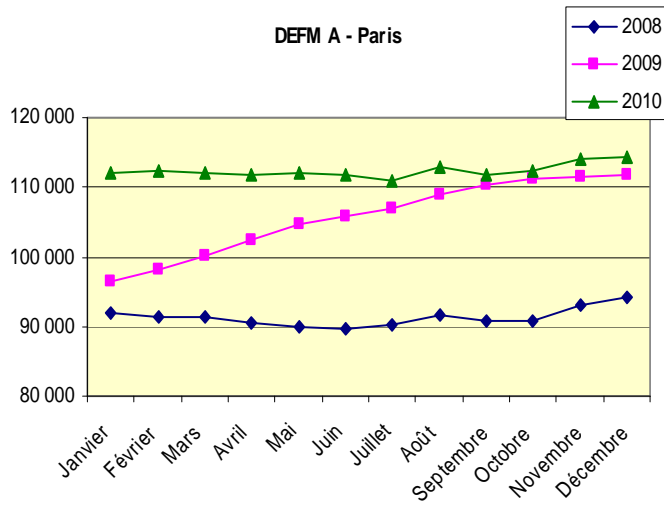
La part des demandeurs d'emploi de moins de 25 ans dans la DEFM totale en catégorie A au mois de décembre 2010 est de 6,7 % (6,6 % au mois précédent).

**En décembre 2010, le chômage des femmes en catégorie A croît de 0,1 % en évolution mensuelle, portant la hausse annuelle à +2,5 %.**

Les femmes demandeurs d'emploi représentent 47,5 % de la DEFM totale en catégorie A au mois de décembre 2010, comme en novembre 2010.

**Le chômage de longue durée en catégorie A augmente de 1,5 % en novembre 2010 par rapport à octobre 2010. Sur un an, l'évolution est de +15,4 %.**

Les demandeurs d'emploi longue durée correspondent à 35,8 % de l'ensemble de la DEFM en catégorie A en novembre 2010 ; soit 0,1 point de plus qu'en octobre 2010.



## Demande d'emploi à Paris par arrondissement - Catégorie A – Septembre 2010

Source : DDTEFP

DEFM - A	Ensemble DEFM		Femmes		Moins de 25 ans		Plus de 50 ans	
	Nombre	Distribution/ Paris	Nombre	Part/Ensemble DEFM de l'arrdt	Nombre	Part/Ensemble DEFM de l'arrdt	Nombre	Part/Ensemble DEFM de l'arrdt
<i>1er arrondissement</i>	883	0,8%	403	45,6%	29	3,3%	169	19,1%
<i>2e arrondissement</i>	1 323	1,2%	566	42,8%	82	6,2%	197	14,9%
<i>3e arrondissement</i>	2 052	1,8%	927	45,2%	113	5,5%	416	20,3%
<i>4e arrondissement</i>	1 354	1,2%	681	50,3%	57	4,2%	282	20,8%
<i>5e arrondissement</i>	2 020	1,8%	1 016	50,3%	96	4,8%	401	19,9%
<i>6e arrondissement</i>	1 465	1,3%	792	54,1%	71	4,8%	328	22,4%
<i>7e arrondissement</i>	1 800	1,6%	960	53,3%	91	5,1%	424	23,6%
<i>8e arrondissement</i>	1 553	1,4%	780	50,2%	86	5,5%	348	22,4%
<i>9e arrondissement</i>	3 178	2,8%	1 545	48,6%	188	5,9%	621	19,5%
<i>10e arrondissement</i>	6 130	5,4%	2 818	46,0%	411	6,7%	1 155	18,8%
<i>11e arrondissement</i>	9 247	8,1%	4 443	48,0%	662	7,2%	1 688	18,3%
<i>12e arrondissement</i>	6 856	6,0%	3 109	45,3%	557	8,1%	1 392	20,3%
<i>13e arrondissement</i>	8 408	7,4%	3 885	46,2%	745	8,9%	1 842	21,9%
<i>14e arrondissement</i>	5 766	5,1%	2 899	50,3%	500	8,7%	1 205	20,9%
<i>15e arrondissement</i>	9 310	8,2%	4 829	51,9%	663	7,1%	1 926	20,7%
<i>16e arrondissement</i>	5 680	5,0%	2 897	51,0%	279	4,9%	1 386	24,4%
<i>17e arrondissement</i>	8 040	7,1%	3 926	48,8%	567	7,1%	1 621	20,2%
<i>18e arrondissement</i>	13 399	11,8%	6 253	46,7%	1 071	8,0%	2 536	18,9%
<i>19e arrondissement</i>	12 654	11,1%	6 022	47,6%	1 298	10,3%	2 562	20,2%
<i>20e arrondissement</i>	12 519	11,0%	6 001	47,9%	1 081	8,6%	2 485	19,8%