

LE CHOMAGE A PARIS EN AVRIL 2010

Source : DDTEFP / DARES

En avril 2010, le chômage à Paris baisse de -0,1 % pour les demandeurs d'emploi inscrits en catégorie A, en données corrigées des variations saisonnières.

PARIS		Avril 2010	Mars 2010	Avril 2009	Evolution mars/avril 2010 (en %)	Evolution avril 2009/avril 2010 (en %)
DEFM	Total catégorie A, données CVS	111 810	111 930	102 500	-0,1	9,1
	Total catégories A, B et C, données CVS	165 790	165 720	152 440	0,0	8,8
	Jeunes, catégorie A	7 560	7 550	6 980	0,1	8,3
	50 ans et plus, catégorie A	22 510	22 500	20 100	0,0	12,0
	Femmes, catégorie A	52 980	52 920	48 970	0,1	8,2
	Longue durée, catégorie A - Mars 2010/février 2010/mars 2009	37 540	36 950	32 330	1,6	16,1
OEC	Total	19 689		18 348		7,3
OES	Total	15 897		16 625		-4,4

DEFM : demandeurs d'emploi en fin de mois.

OEC : Offres d'emploi collectées par Pôle emploi.

OES : Offres d'emploi satisfaites.

Evolution mensuelle

Le nombre de demandeurs d'emploi inscrits à Pôle emploi en catégorie A a baissé de -0,1 % en avril 2010, soit 120 personnes de moins par rapport au mois précédent. Le nombre de demandeurs d'emploi en catégorie A s'élève à **111 810 au 30 avril 2010**.

L'évolution mensuelle du chômage à Paris en catégorie A est plus favorable que celles de l'Ile-de-France (+0,3 %) et de la France (+0,6 %).

Evolution annuelle

Sur un an, l'évolution du chômage s'établit à +9,1 % à Paris en catégorie A, résultat qui reste plus favorable que l'évolution régionale (+10,6 %) mais moins que celle de la France (+7,8 %).

Commentaires

Les entrées à Pôle emploi en catégories A, B et C en avril 2010 (16 189 en données brutes) baissent de -6,9 % sur un an (-4,8 % en Ile-de-France).

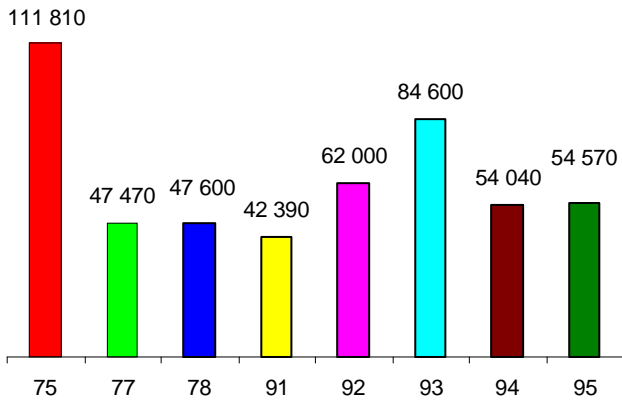
Les sorties de Pôle emploi en catégories A, B et C en avril 2010 (16 851 en données brutes) croissent de +11,6 % par rapport à avril 2009 (+11,7 % en Ile-de-France).

Les offres d'emploi collectées par Pôle emploi en avril 2010 sont en hausse de +7,3 % comparées au mois d'avril 2009. Les emplois occasionnels (moins d'1 mois) sont en baisse de -30,7 % ; les emplois temporaires (1 à 6 mois) et les emplois durables (plus de 6 mois) augmentent respectivement de +18,1 % et +28,9 %.

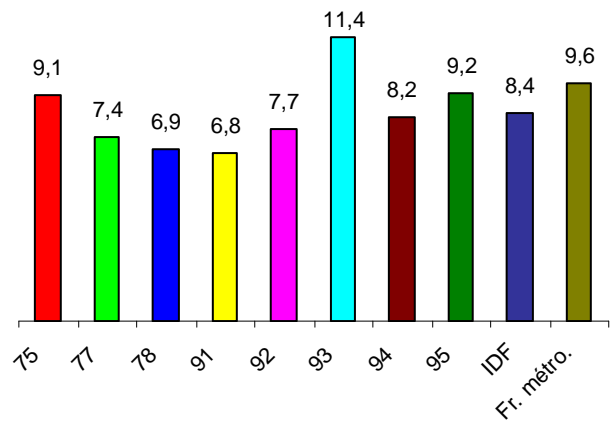
Les offres d'emploi satisfaites baissent de -4,4 % sur un an. Cette baisse concerne les offres d'emplois temporaires et occasionnels : -7,2 % et -27,3 %. Les offres d'emplois durables augmentent de +10,0 %.

Le taux de chômage parisien augmente de 0,3 point au 4^{ème} trimestre 2009 par rapport au 3^{ème} trimestre 2009, il s'établit à 9,1 %.

DEFM (données CVS – Catégorie A)

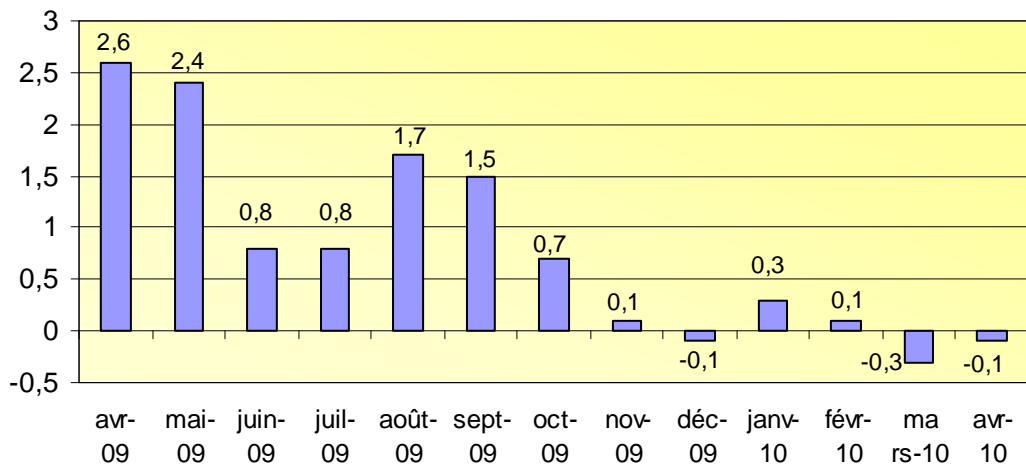


Taux de chômage localisé (%)

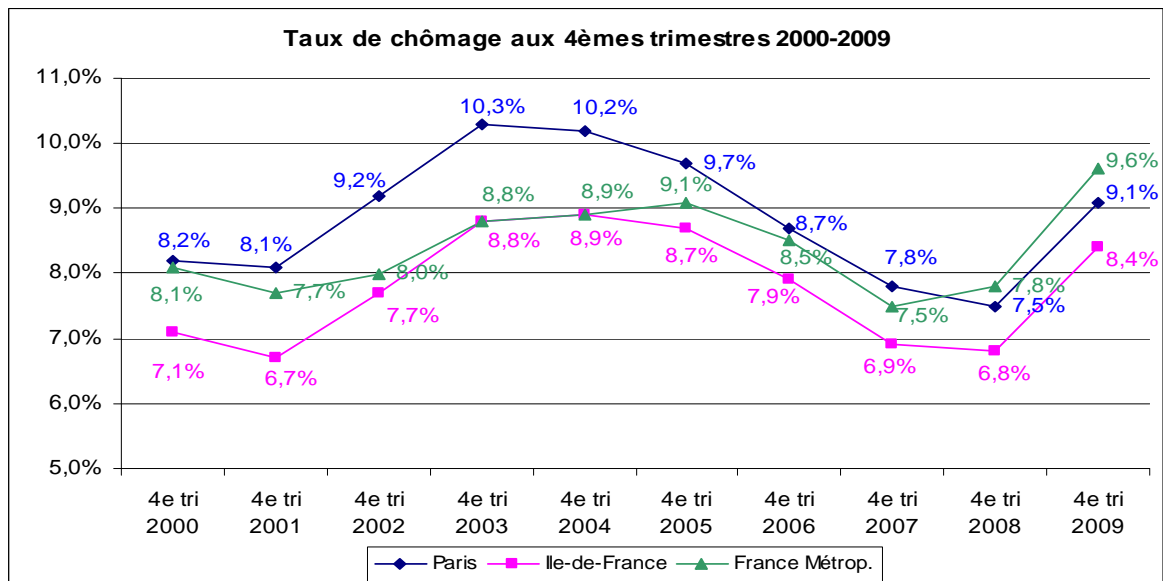


NB : Le taux de chômage, calculé par l'INSEE, a une périodicité et une correction trimestrielle pour les régions et les départements ; le dernier taux disponible est celui du 4^{ème} trimestre 2009, il est provisoire.

Evolution mensuelle DEFM catégorie A (données CVS, en %)



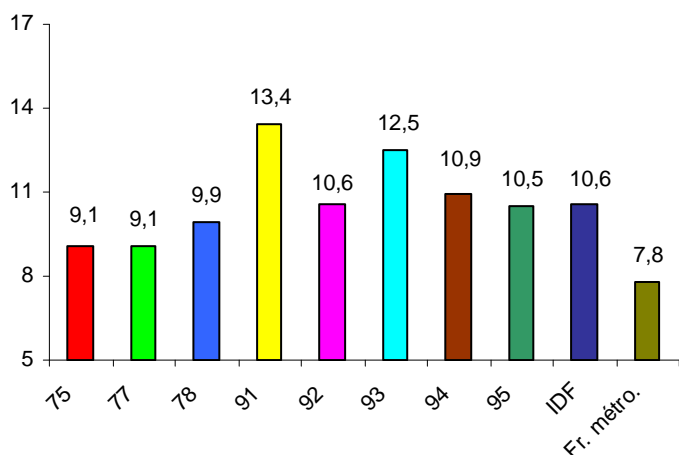
Taux de chômage aux 4^{èmes} trimestres 2000-2009



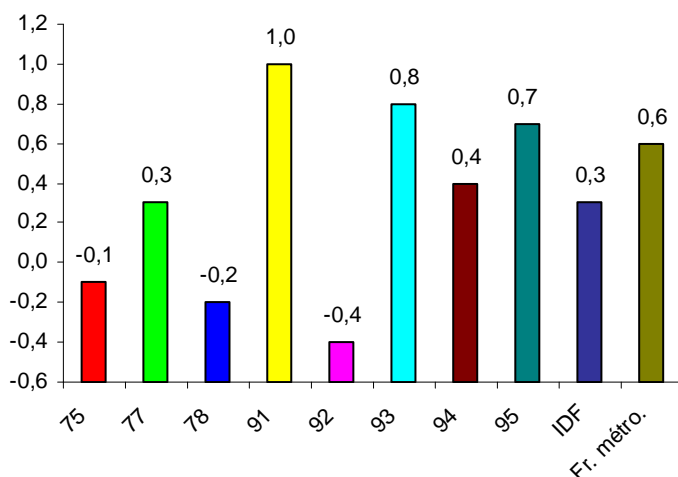
Au mois d'avril 2010, l'évolution mensuelle du chômage (catégorie A) dans les départements d'Ile-de-France s'échelonne de -0,4 % dans les Hauts-de-Seine à +1,0 % en Essonne.

L'évolution annuelle de la DEFM (catégorie A) dans les départements franciliens est en hausse : de +9,1 % à Paris et en Seine-et-Marne à +13,4 % pour l'Essonne.

Evolution annuelle de la DEFM catégorie A (CVS - %)



Evolution mensuelle de la DEFM catégorie A (CVS - %)



Au mois d'avril 2010, le nombre des demandeurs d'emploi âgés de 50 ans et plus en catégorie A est stable sur un mois ; l'évolution annuelle affiche +12,0 %.

La part des demandeurs d'emploi de 50 ans et plus dans la DEFM totale en catégorie A s'établit à 20,1 % en avril 2010 (identique à mars 2010).

Le nombre de jeunes demandeurs d'emploi en catégorie A est en très légère hausse en avril 2010 par rapport à mars 2010 : +0,1 %. L'évolution annuelle est de +8,3 %.

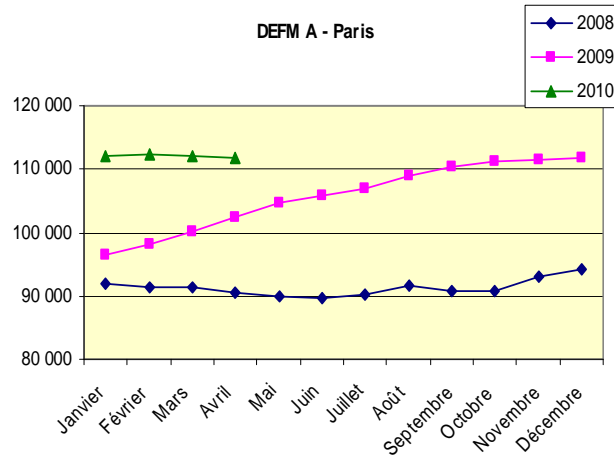
La part des demandeurs d'emploi de moins de 25 ans dans la DEFM totale en catégorie A au mois d'avril 2010 est de 6,7 %, comme au mois précédent.

En avril 2010, le chômage des femmes en catégorie A croît de +0,1 % en évolution mensuelle, ramenant la hausse annuelle à +8,2 %.

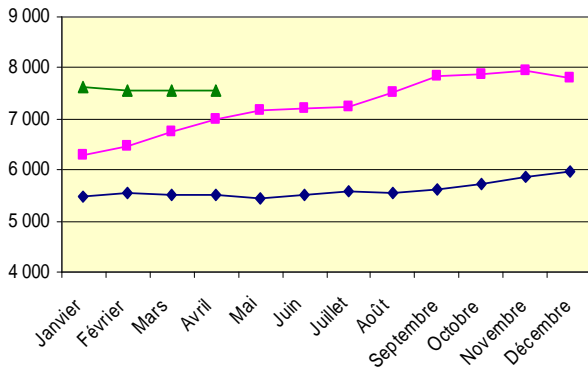
Les femmes demandeurs d'emploi représentent 47,4 % de la DEFM totale en catégorie A au mois d'avril 2010, +0,1 point par rapport à mars 2010.

Le chômage de longue durée en catégorie A augmente de +1,6 % en mars 2010 par rapport à février 2010. Sur un an, l'évolution est de +16,1 %.

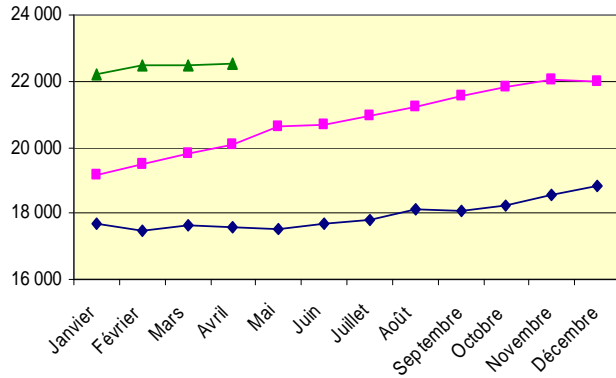
Les demandeurs d'emploi longue durée correspondent à 33,5 % de l'ensemble de la DEFM en catégorie A en mars 2010 ; soit 0,6 point de plus qu'en février 2010.



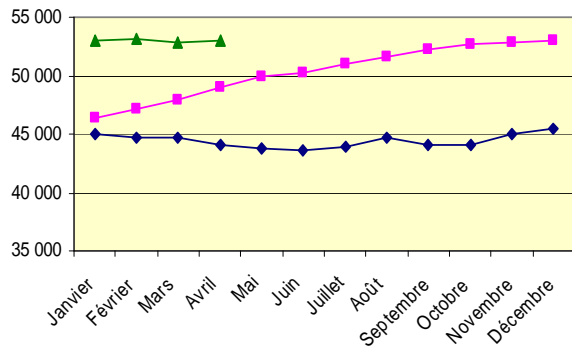
DEFM A - Moins de 25 ans



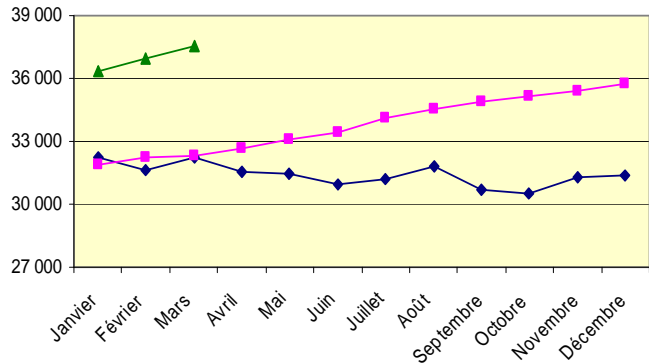
DEFM A - 50 ans et plus



DEFM A - Femmes



DEFM A - Longue durée



Demande d'emploi à Paris par arrondissement – Décembre 2009

Source : DDTEFP

DEFM - A	Ensemble DEFM		Femmes		Moins de 25 ans		Plus de 50 ans	
	Nombre	Distribution/ Paris	Nombre	Part/Ensemble DEFM de l'arrdt	Nombre	Part/Ensemble DEFM de l'arrdt	Nombre	Part/Ensemble DEFM de l'arrdt
1er arrondissement	832	0,8%	355	42,7%	39	4,7%	150	18,0%
2e arrondissement	1 275	1,2%	543	42,6%	98	7,7%	197	15,5%
3e arrondissement	1 993	1,8%	877	44,0%	116	5,8%	372	18,7%
4e arrondissement	1 317	1,2%	646	49,1%	82	6,2%	245	18,6%
5e arrondissement	1 967	1,8%	985	50,1%	133	6,8%	373	19,0%
6e arrondissement	1 414	1,3%	723	51,1%	87	6,2%	303	21,4%
7e arrondissement	1 759	1,6%	890	50,6%	102	5,8%	365	20,8%
8e arrondissement	1 548	1,4%	756	48,8%	101	6,5%	313	20,2%
9e arrondissement	3 124	2,9%	1 523	48,8%	203	6,5%	525	16,8%
10e arrondissement	5 875	5,4%	2 654	45,2%	411	7,0%	1 044	17,8%
11e arrondissement	8 909	8,2%	4 190	47,0%	670	7,5%	1 511	17,0%
12e arrondissement	6 432	5,9%	2 864	44,5%	525	8,2%	1 126	17,5%
13e arrondissement	8 062	7,4%	3 697	45,9%	780	9,7%	1 628	20,2%
14e arrondissement	5 536	5,1%	2 694	48,7%	510	9,2%	1 125	20,3%
15e arrondissement	8 932	8,2%	4 493	50,3%	718	8,0%	1 673	18,7%
16e arrondissement	5 586	5,1%	2 852	51,1%	325	5,8%	1 247	22,3%
17e arrondissement	7 975	7,3%	3 846	48,2%	626	7,8%	1 505	18,9%
18e arrondissement	12 805	11,7%	5 782	45,2%	1 160	9,1%	2 186	17,1%
19e arrondissement	12 063	11,0%	5 653	46,9%	1 287	10,7%	2 326	19,3%
20e arrondissement	11 901	10,9%	5 520	46,4%	1 121	9,4%	2 173	18,3%