

LE CHOMAGE A PARIS EN AOÛT 2011

Source : DDTEFP / DARES

En août 2011, le chômage à Paris augmente de 1,3 % pour les demandeurs d'emploi inscrits en catégorie A, en données corrigées des variations saisonnières.

PARIS		Août 2011	Juillet 2011	Août 2010	Evolution juillet 2011/août 2011 (en %)	Evolution août 2010/août 2011 (en %)
DEFM	Total catégorie A, données CVS	113 200	111 750	112 870	1,3	0,3
	Total catégories A, B et C, données CVS	168 260	167 680	166 590	0,3	1,0
	Jeunes, catégorie A	7 200	7 110	7 620	1,3	-5,5
	50 ans et plus, catégorie A	25 170	24 880	23 290	1,2	8,1
	Femmes, catégorie A	54 450	53 530	53 620	1,7	1,5
	<i>Longue durée, catégorie A - juillet 2011/juin 2011/juillet 2010</i>	41 210	41 510	38 790	-0,7	6,2
					Variation trimestrielle sur 3 mois glissants	Variation annuelle sur 3 mois glissants
OEC	Total	25 010	18 980	20 160	-6,7 %	0,3 %

DEFM : demandeurs d'emploi en fin de mois. OEC : Offres d'emploi collectées par Pôle emploi.

Evolution mensuelle

Le nombre de demandeurs d'emploi inscrits à Pôle emploi en catégorie A a augmenté de 1,3 % en août 2011, soit 1 450 personnes de plus qu'au mois précédent. Le nombre de demandeurs d'emploi en catégorie A s'élève à **113 200 au 31 août 2011**.

L'évolution mensuelle du chômage en catégorie A est de +0,3 % pour la région Ile-de-France et -0,1 % pour la France.

Evolution annuelle

Sur un an, l'évolution du chômage s'établit à +0,3 % à Paris en catégorie A ; +2,2 % pour l'Ile-de-France et +2,3 % pour la France.

Commentaires

19 120 entrées à Pôle emploi sont comptabilisées en catégories A, B et C en août 2011 (données CVS), soit -5,9 % en variation annuelle sur trois mois glissants.

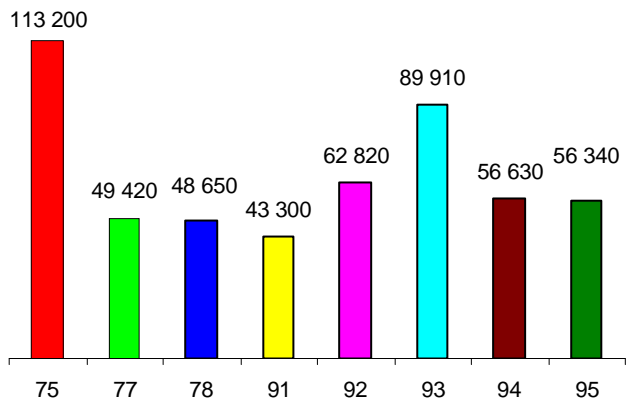
Les sorties de Pôle emploi en catégories A, B et C en août 2011 (18 610 en données CVS) baissent de 2,2 % en variation annuelle sur trois mois glissants.

Les offres d'emploi collectées par Pôle emploi en août 2011 sont en baisse de 6,7 % en variation trimestrielle sur trois mois glissants et en hausse de 0,3 % en variation annuelle sur trois mois glissants.

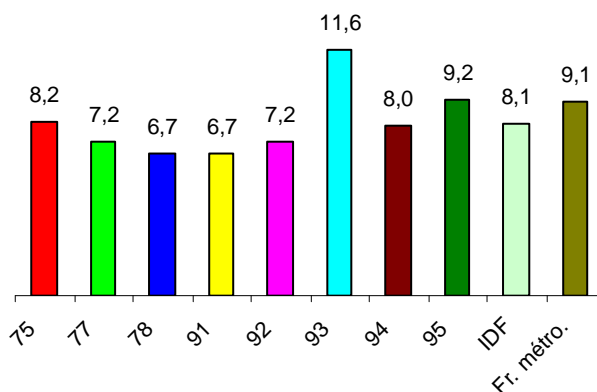
Les offres d'emplois non durables (moins de 6 mois) baissent de 9,7 % en variation trimestrielle sur trois mois glissants et de 6,2 % en variation annuelle sur trois mois glissants. Les offres d'emplois durables (plus de 6 mois) décroissent en variation trimestrielle sur trois mois glissants, -3,7 % et augmentent de 7,2 % en variation annuelle sur 3 mois glissants.

Le taux de chômage parisien baisse de -0,1 point au 2e trimestre 2011 par rapport au 1er trimestre 2011, il s'établit à 8,2 %.

DEFM (données CVS – Catégorie A)

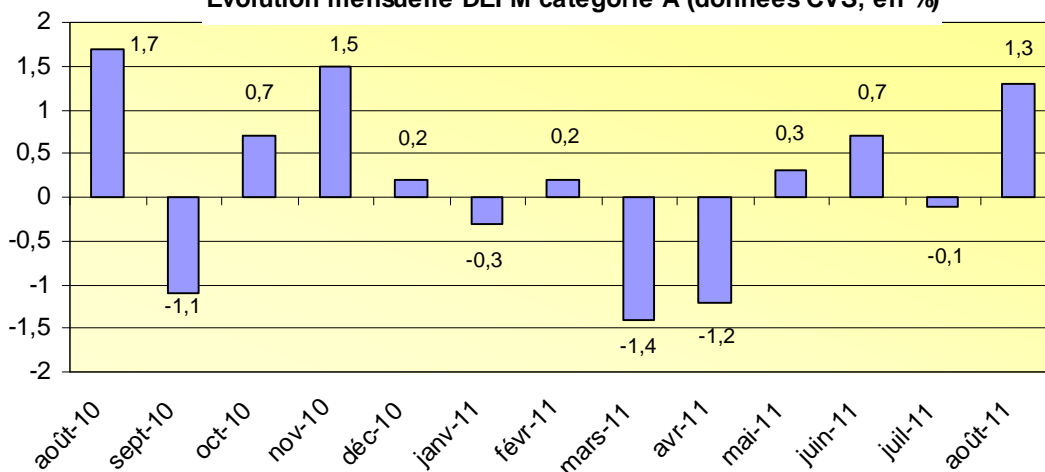


Taux de chômage localisé (%)

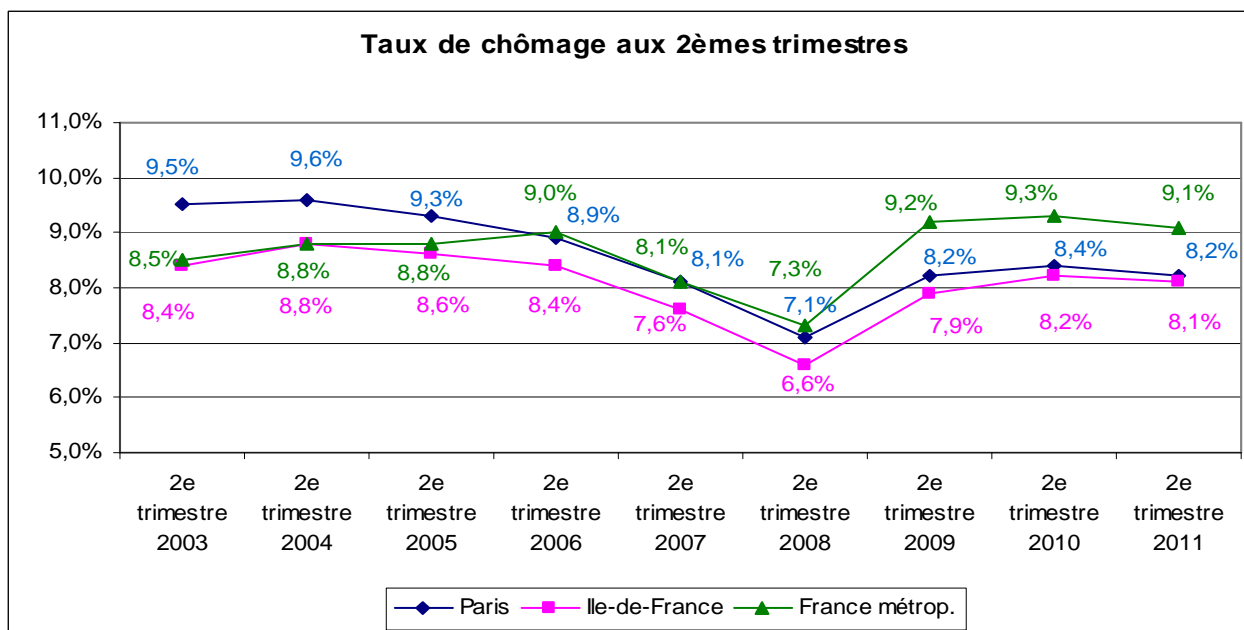


NB : Le taux de chômage, calculé par l'INSEE, a une périodicité et une correction trimestrielle pour les régions et les départements ; le dernier taux disponible est celui du 2^e trimestre 2011, il est provisoire.

Evolution mensuelle DEFM catégorie A (données CVS, en %)



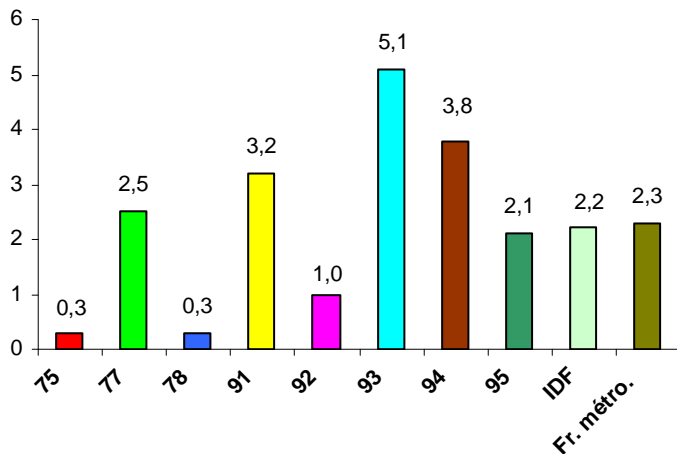
Taux de chômage aux 2èmes trimestres



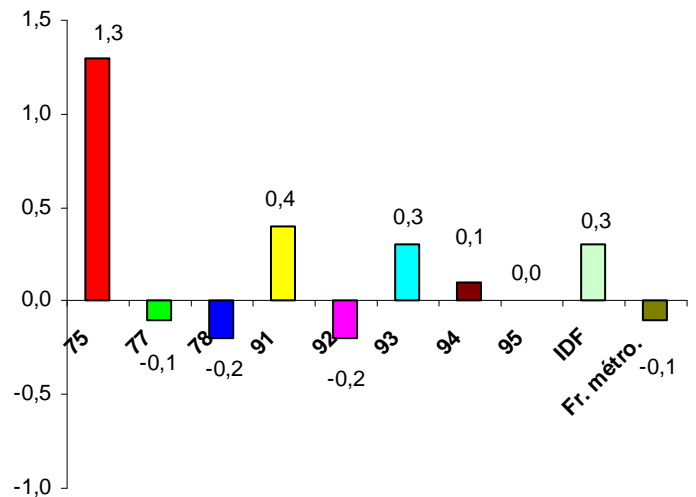
Au mois d'août 2011, l'évolution mensuelle du chômage (catégorie A) dans les départements d'Ile-de-France varie de -0,2 % dans les Yvelines et les Hauts-de-Seine à +1,3 % à Paris.

L'évolution annuelle de la DEFM (catégorie A) dans les départements franciliens s'échelonne de +0,3 % à Paris et dans les Yvelines à +5,1 % en Seine-Saint-Denis.

Evolution annuelle de la DEFM catégorie A (CVS - %)



Evolution mensuelle de la DEFM catégorie A (CVS - %)



Au mois d'août 2011, le nombre des demandeurs d'emploi âgés de 50 ans et plus en catégorie A augmente de +1,2 % par rapport au mois précédent ; l'évolution annuelle affiche +8,1 %.

La part des demandeurs d'emploi de 50 ans et plus dans la DEFM totale en catégorie A s'établit à 22,2 % en août 2011, soit 0,1 point de moins qu'au mois précédent.

Le nombre de jeunes demandeurs d'emploi en catégorie A croît de 1,3 % en août par rapport à juillet 2011. L'évolution annuelle est de -5,5 %.

La part des demandeurs d'emploi de moins de 25 ans dans la DEFM totale en catégorie A au mois d'août 2011 est de 6,3 %, comme au mois précédent.

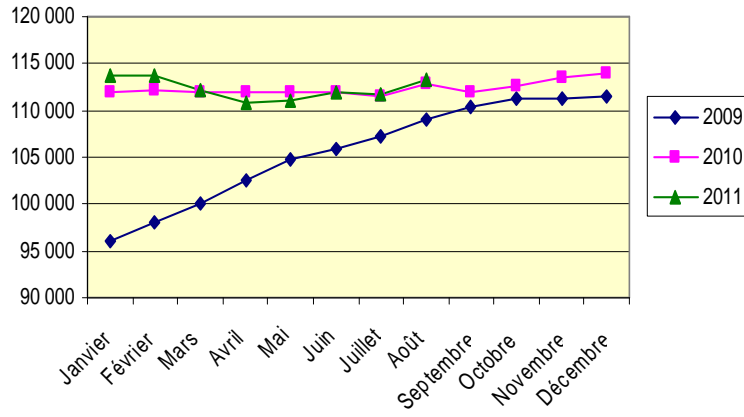
En août 2011, l'évolution mensuelle du chômage des femmes en catégorie A augmente de 1,7 %. Sur un an, l'évolution est de +1,5 %.

Les femmes demandeurs d'emploi représentent 48,1 % de la DEFM totale en catégorie A au mois d'août 2011 ; +0,2 point par rapport à juillet 2011.

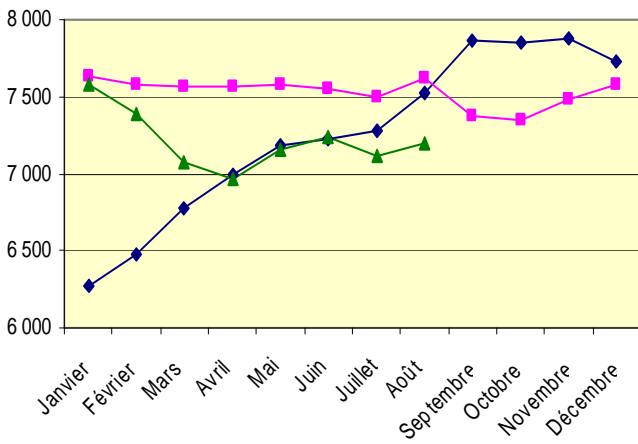
Le chômage de longue durée en catégorie A baisse de 0,7 % en juillet par rapport à juin 2011. ramenant l'évolution annuelle à +6,2 %.

Les demandeurs d'emploi longue durée correspondent à 36,9 % de l'ensemble de la DEFM en catégorie A en juillet 2011, soit 0,2 point de moins qu'en juin 2011.

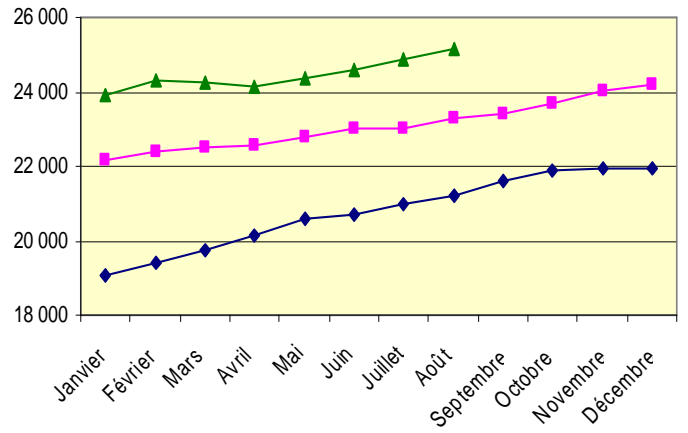
DEFM A - Paris



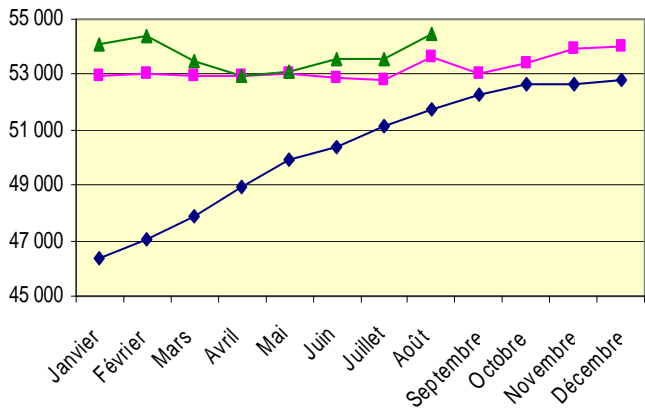
DEFM A - Moins de 25 ans



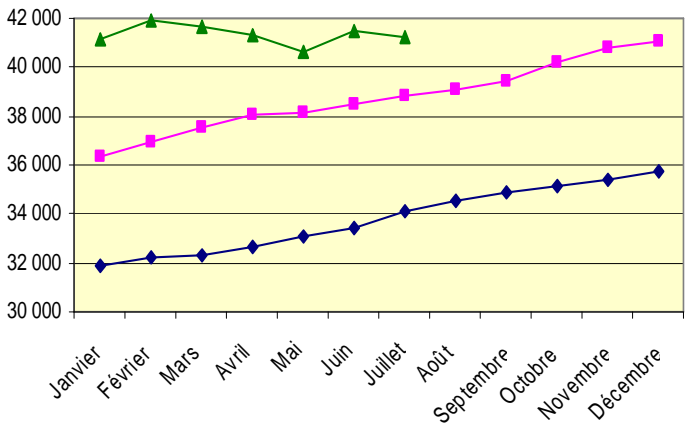
DEFM A - 50 ans et plus



DEFM A - Femmes



DEFM A - Longue durée



Demande d'emploi à Paris par arrondissement - Catégorie A – 2e trimestre 2011

Source : DDTEFP

DEFM - A	Ensemble DEFM		Femmes		Moins de 25 ans		Plus de 50 ans	
	Nombre	Distribution/ Paris	Nombre	Part/Ensemble DEFM de l'arrdt	Nombre	Part/Ensemble DEFM de l'arrdt	Nombre	Part/Ensemble DEFM de l'arrdt
1er arrondissement	788	0,7%	356	45,2%	24	3,0%	179	22,7%
2e arrondissement	1 239	1,2%	552	44,6%	59	4,8%	216	17,4%
3e arrondissement	1 846	1,7%	840	45,5%	79	4,3%	406	22,0%
4e arrondissement	1 215	1,1%	598	49,2%	44	3,6%	283	23,3%
5e arrondissement	1 827	1,7%	882	48,3%	65	3,6%	394	21,6%
6e arrondissement	1 373	1,3%	724	52,7%	47	3,4%	327	23,8%
7e arrondissement	1 669	1,6%	842	50,4%	64	3,8%	440	26,4%
8e arrondissement	1 420	1,3%	716	50,4%	60	4,2%	335	23,6%
9e arrondissement	2 889	2,7%	1 371	47,5%	111	3,8%	673	23,3%
10e arrondissement	5 707	5,3%	2 608	45,7%	261	4,6%	1 207	21,1%
11e arrondissement	8 605	8,0%	4 016	46,7%	433	5,0%	1 754	20,4%
12e arrondissement	6 597	6,2%	2 884	43,7%	384	5,8%	1 441	21,8%
13e arrondissement	8 108	7,6%	3 727	46,0%	569	7,0%	1 974	24,3%
14e arrondissement	5 350	5,0%	2 621	49,0%	328	6,1%	1 292	24,1%
15e arrondissement	8 444	7,9%	4 332	51,3%	440	5,2%	1 970	23,3%
16e arrondissement	5 266	4,9%	2 714	51,5%	214	4,1%	1 411	26,8%
17e arrondissement	7 670	7,2%	3 660	47,7%	384	5,0%	1 759	22,9%
18e arrondissement	12 520	11,7%	5 785	46,2%	731	5,8%	2 649	21,2%
19e arrondissement	12 071	11,3%	5 671	47,0%	933	7,7%	2 742	22,7%
20e arrondissement	11 913	11,1%	5 594	47,0%	837	7,0%	2 638	22,1%