

LE CHOMAGE A PARIS EN JUILLET 2011

Source : DDTEFP / DARES

En juillet 2011, le chômage à Paris baisse de -0,1 % pour les demandeurs d'emploi inscrits en catégorie A, en données corrigées des variations saisonnières.

PARIS		Juillet 2011	Juin 2011	Juillet 2010	Evolution juin 2011/juillet 2011 (en %)	Evolution juillet 2010/juillet 2011 (en %)
DEFM	Total catégorie A, données CVS	111 750	111 880	111 420	-0,1	0,3
	Total catégories A, B et C, données CVS	167 680	167 800	165 680	-0,1	1,2
	Jeunes, catégorie A	7 110	7 240	7 490	-1,8	-5,1
	50 ans et plus, catégorie A	24 880	24 580	23 040	1,2	8,0
	Femmes, catégorie A	53 530	53 540	52 780	0,0	1,4
	Longue durée, catégorie A - juin 2011/mai 2011/juin 2010	41 510	40 670	38 470	2,1	7,9
					Variation trimestrielle sur 3 mois glissants	Variation annuelle sur 3 mois glissants
OEC	Total	18 980	17 830	19 930	-0,5	0,4

DEFM : demandeurs d'emploi en fin de mois. OEC : Offres d'emploi collectées par Pôle emploi.

Evolution mensuelle

Le nombre de demandeurs d'emploi inscrits à Pôle emploi en catégorie A a baissé de 0,1 % en juillet 2011, soit 130 personnes de moins qu'au mois précédent. Le nombre de demandeurs d'emploi en catégorie A s'élève à **111 750 au 31 juillet 2011**.

L'évolution mensuelle du chômage en catégorie A est de +0,2 % pour la région Ile-de-France et +1,3 % pour la France.

Evolution annuelle

Sur un an, l'évolution du chômage s'établit à +0,3 % à Paris en catégorie A ; +2,6 % pour l'Ile-de-France et +2,8 % pour la France.

Commentaires

16 070 entrées à Pôle emploi sont comptabilisées en catégories A, B et C en juillet 2011 (données brutes), soit -1,6 % en variation annuelle sur trois mois glissants.

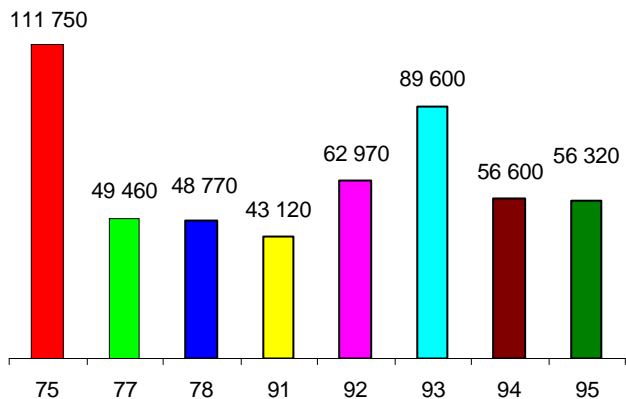
Les sorties de Pôle emploi en catégories A, B et C en juillet 2011 (16 140 en données brutes) baissent de -2,3 % en variation annuelle sur trois mois glissants.

Les offres d'emploi collectées par Pôle emploi en juillet 2011 sont en baisse de -0,5 % en variation trimestrielle sur trois mois glissants et en hausse de +0,4 % en variation annuelle sur trois mois glissants. Les

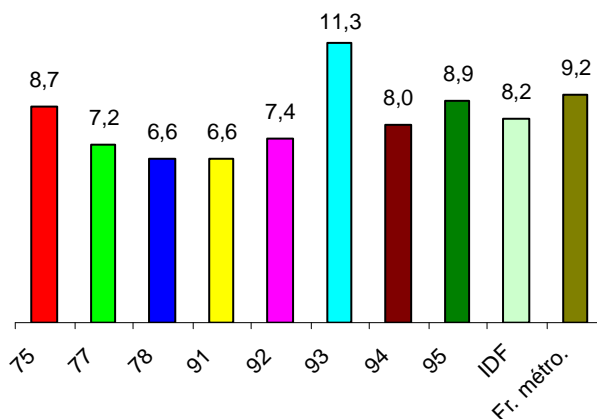
offres d'emplois non durables (moins de 6 mois) baissent de -5,0 % en variation trimestrielle sur trois mois glissants et de -8,9 % en variation annuelle sur trois mois glissants. Les offres d'emplois durables (plus de 6 mois) augmentent en variation trimestrielle sur trois mois glissants de +3,8 % et de +10,1 % en variation annuelle sur 3 mois glissants.

Le taux de chômage parisien baisse de -0,3 point au 1^{er} trimestre 2011 par rapport au 4^{ème} trimestre 2010, il s'établit à 8,7 %.

DEFM (données CVS – Catégorie A)

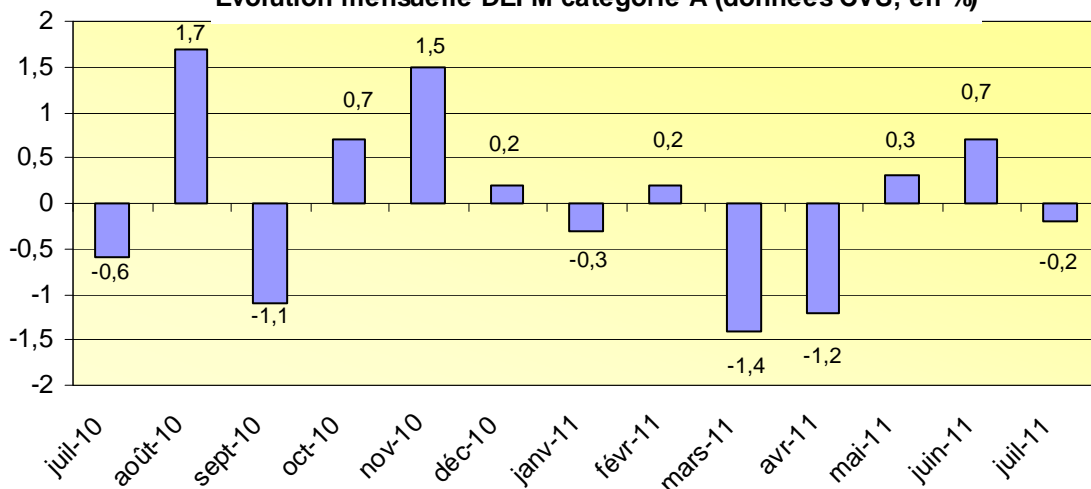


Taux de chômage localisé (%)

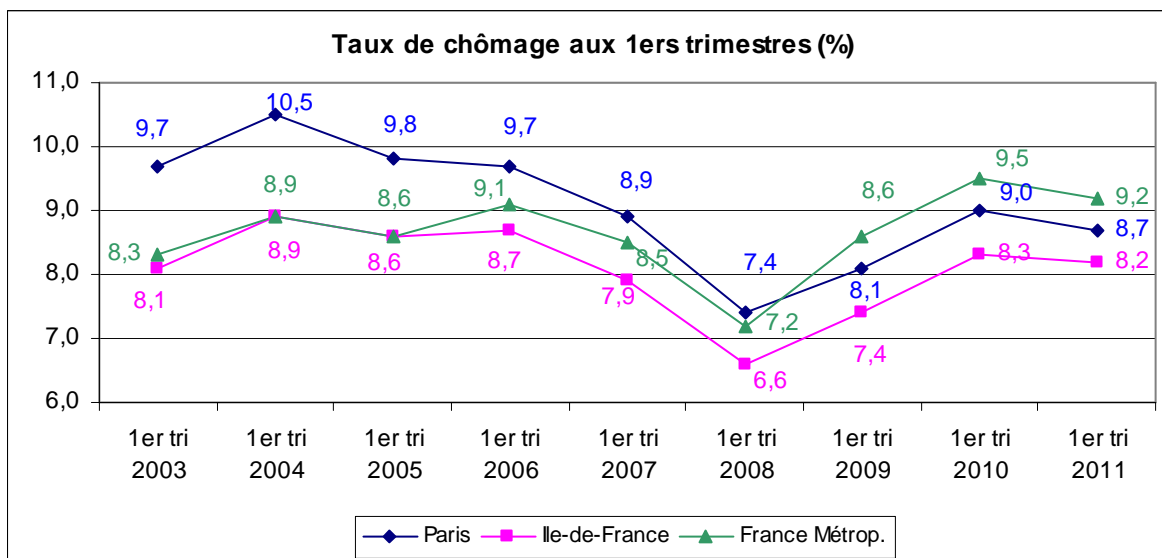


NB : Le taux de chômage, calculé par l'INSEE, a une périodicité et une correction trimestrielle pour les régions et les départements ; le dernier taux disponible est celui du 1^{er} trimestre 2011, il est provisoire.

Evolution mensuelle DEFM catégorie A (données CVS, en %)



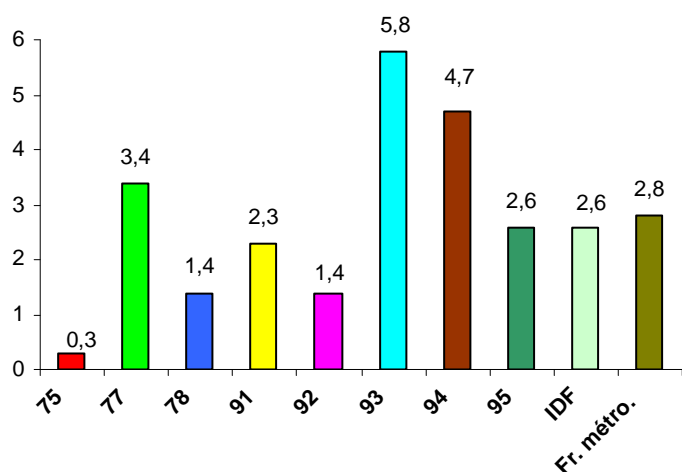
Taux de chômage aux 1ers trimestres (%)



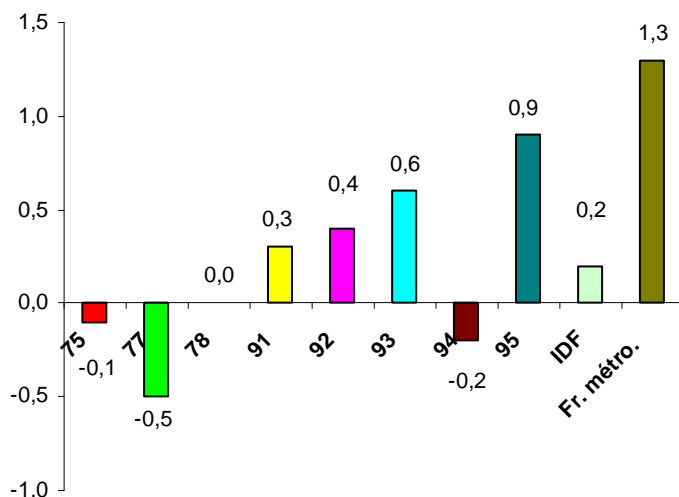
Au mois de juillet 2011, l'évolution mensuelle du chômage (catégorie A) dans les départements d'Ile-de-France varie de -0,5 % en Seine et Marne à +0,9 % dans le Val-d'Oise.

L'évolution annuelle de la DEFM (catégorie A) dans les départements franciliens s'échelonne de +0,3 % à Paris à +5,8 % en Seine-Saint-Denis.

Evolution annuelle de la DEFM catégorie A (CVS - %)



Evolution mensuelle de la DEFM catégorie A (CVS - %)



Au mois de juillet 2011, le nombre des demandeurs d'emploi âgés de 50 ans et plus en catégorie A augmente de +1,2 % par rapport au mois précédent ; l'évolution annuelle affiche +8,0 %.

La part des demandeurs d'emploi de 50 ans et plus dans la DEFM totale en catégorie A s'établit à 22,3 % en juillet 2011, soit 0,3 point de plus qu'au mois précédent.

Le nombre de jeunes demandeurs d'emploi en catégorie A baisse de -1,8 % en juillet par rapport à juin 2011. L'évolution annuelle est de -5,1 %.

La part des demandeurs d'emploi de moins de 25 ans dans la DEFM totale en catégorie A au mois de juillet 2011 est de 6,3 % (6,5 % en juin 2011).

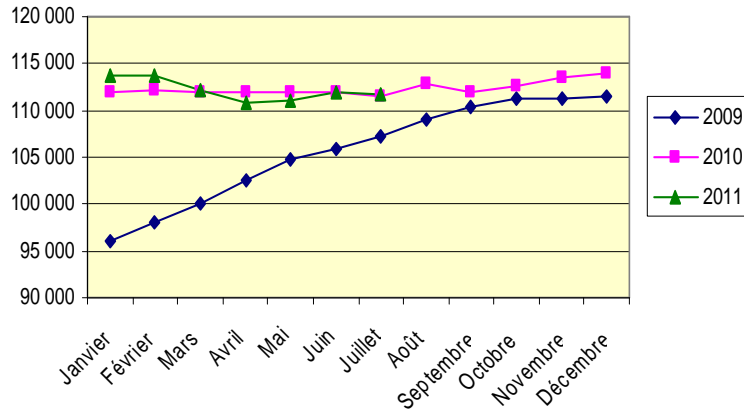
En juillet 2011, le chômage des femmes en catégorie A est stable en évolution mensuelle (-10 personnes). Sur un an, l'évolution est de +1,4 %.

Les femmes demandeurs d'emploi représentent 47,9 % de la DEFM totale en catégorie A au mois de juillet 2011, comme en juin 2011.

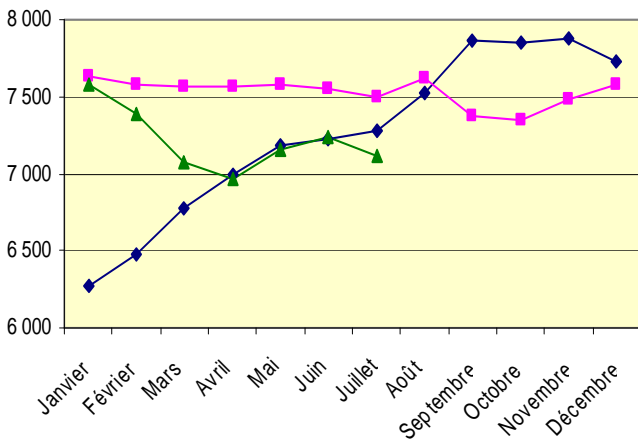
Le chômage de longue durée en catégorie A croît de +2,1 % en juin par rapport à mai 2011. portant la hausse annuelle à +7,9 %.

Les demandeurs d'emploi longue durée correspondent à 37,1 % de l'ensemble de la DEFM en catégorie A en juin 2011, soit 0,7 point de plus qu'en mai 2011.

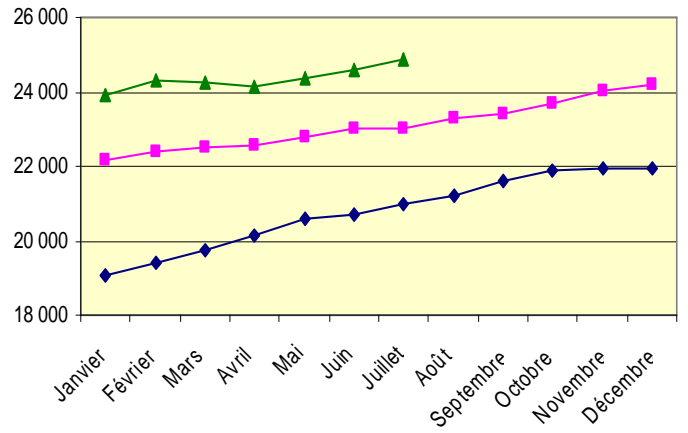
DEFM A - Paris



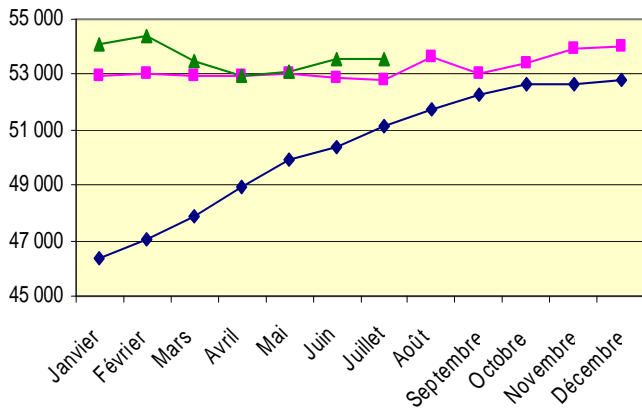
DEFM A - Moins de 25 ans



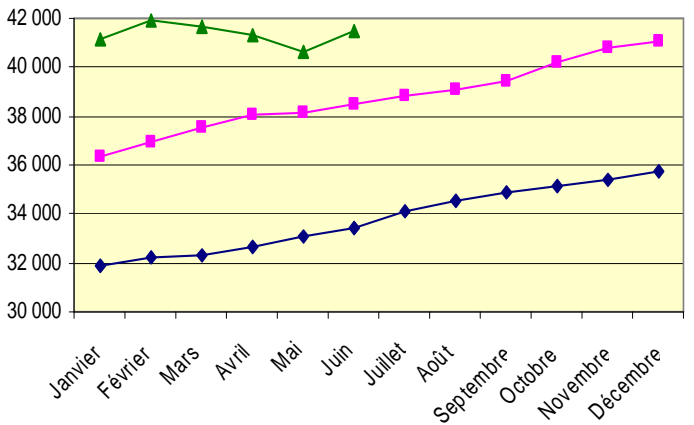
DEFM A - 50 ans et plus



DEFM A - Femmes



DEFM A - Longue durée



Demande d'emploi à Paris par arrondissement - Catégorie A – 2e trimestre 2011

Source : DDTEFP

DEFM - A	Ensemble DEFM		Femmes		Moins de 25 ans		Plus de 50 ans	
	Nombre	Distribution/ Paris	Nombre	Part/Ensemble DEFM de l'arrdt	Nombre	Part/Ensemble DEFM de l'arrdt	Nombre	Part/Ensemble DEFM de l'arrdt
<i>1er arrondissement</i>	788	0,7%	356	45,2%	24	3,0%	179	22,7%
<i>2e arrondissement</i>	1 239	1,2%	552	44,6%	59	4,8%	216	17,4%
<i>3e arrondissement</i>	1 846	1,7%	840	45,5%	79	4,3%	406	22,0%
<i>4e arrondissement</i>	1 215	1,1%	598	49,2%	44	3,6%	283	23,3%
<i>5e arrondissement</i>	1 827	1,7%	882	48,3%	65	3,6%	394	21,6%
<i>6e arrondissement</i>	1 373	1,3%	724	52,7%	47	3,4%	327	23,8%
<i>7e arrondissement</i>	1 669	1,6%	842	50,4%	64	3,8%	440	26,4%
<i>8e arrondissement</i>	1 420	1,3%	716	50,4%	60	4,2%	335	23,6%
<i>9e arrondissement</i>	2 889	2,7%	1 371	47,5%	111	3,8%	673	23,3%
<i>10e arrondissement</i>	5 707	5,3%	2 608	45,7%	261	4,6%	1 207	21,1%
<i>11e arrondissement</i>	8 605	8,0%	4 016	46,7%	433	5,0%	1 754	20,4%
<i>12e arrondissement</i>	6 597	6,2%	2 884	43,7%	384	5,8%	1 441	21,8%
<i>13e arrondissement</i>	8 108	7,6%	3 727	46,0%	569	7,0%	1 974	24,3%
<i>14e arrondissement</i>	5 350	5,0%	2 621	49,0%	328	6,1%	1 292	24,1%
<i>15e arrondissement</i>	8 444	7,9%	4 332	51,3%	440	5,2%	1 970	23,3%
<i>16e arrondissement</i>	5 266	4,9%	2 714	51,5%	214	4,1%	1 411	26,8%
<i>17e arrondissement</i>	7 670	7,2%	3 660	47,7%	384	5,0%	1 759	22,9%
<i>18e arrondissement</i>	12 520	11,7%	5 785	46,2%	731	5,8%	2 649	21,2%
<i>19e arrondissement</i>	12 071	11,3%	5 671	47,0%	933	7,7%	2 742	22,7%
<i>20e arrondissement</i>	11 913	11,1%	5 594	47,0%	837	7,0%	2 638	22,1%